

## 1. YLEISIÄ TURVALLISUUSOHJEITA

**⚠ Lue tämä käyttöohje huolellisesti kaikessa rauhassa. Säilytä opas aina oppaalle tarkoitettussa turvaistuimen säilytystaskussa. 14** Siten käyttöohje on tarvittaessa aina saatavilla. Jos luovutat turvaistuimen toisen henkilön käyttöön, anna ohjeet aina mukaan.

**⚠ VAARA! Lapsen turvallisuuden vuoksi:**

- Varmista ennen auton oven sulkemista, että lapsi ja turvaistuimen osat eivät voi jäädä oven väliin.
- Turvaistuin voi vaurioitua onnettomuuden yhteydessä, jos törmäysnopeus on yli 10 km/h. Syntyneet vauriot eivät tällöin välttämättä näy ulospäin. Tässä tapauksessa auton turvaistuin on vaihdettava. Hävität istuin asianmukaisesti.
- Toimita turvaistuin aina tarkastettavaksi, mikäli turvaistuin on altistunut olosuhteille, jotka ovat saattaneet johtaa istuimen vahingoittumiseen (esim. istuimen pudottua lattialle).
- Tarkista kaikki tärkeät osat mahdollisten vaurioiden varalta. Varmista erityisesti, että kaikki mekaaniset osat toimivat moitteettomasti.
- Älä koskaan öljyä tai voitele turvaistuimen osia.
- Älä koskaan jätä lasta yksin ilman valvontaa autoon turvaistuimeen.
- Päästä lapsi aina autoon ja ulos autoasta jalkakäytävän puolelta.
- Suojaa turvaistuinta intensiiviseltä auringonsäteilyltä, mikäli se ei ole käytössä. Turvaistuin voi lämmetä suorassa auringonvalossa erittäin kuumaksi. Lapsen iho on herkkä, minkä vuoksi kuumat pinnat voivat aiheuttaa ihovammoja.
- Mitä tiukemmin vyö on lapsen kehoa vasten, sitä paremmin on lapsesi turvassa. Älä sen vuoksi pue lapselle paksuja vaatteita päälle vyön alle.
- Pidä pitkällä matkoilla säännöllisesti taukoja, jotta lapsi pääsee liikkumaan ja leikkimään.
- Käyttö takaistuimella: Työnnä etuistuin niin pitkälle eteen, etteivät lapsen jalat osu etuistuimen selkäreunaan (loukkaantumisvaara).

**⚠ VAARA! Kaikkia matkustajia koskevia turvajärjestelyjä:**

- Irralliset esineet ja ilman turvavöitä matkustavat henkilöt voivat hätäjarrituksen tai onnettomuuden yhteydessä vaarantaa muiden matkustajien turvallisuuden. Pidä sen vuoksi aina huolta siitä, että...
- et käytä kuorman tukipintoja muita kuin tässä ohjeessa kuvattuja ja istuimeen merkittyjä kosketuspintoja.
- ajoneuvon istuimien selkäreunat on lukittu paikoilleen (esim. alas taitettava takapenkki).
- kaikki ajoneuvossa (esim. hattuhyllyllä) sijaitsevat painavat ja teräväreunaiset esineet on kiinnitettävä.
- kaikki ajoneuvon matkustajat käyttävät turvavyötä.
- turvaistuin on aina kiinnitettävä, vaikka lapsi ei matkustaisikaan mukana.

**⚠ VAROITUS! Turvaohjeita istuimen käsittelyyn:**

- Älä koskaan käytä turvaistuinta irrallaan, älä edes kokeilumielessä.
- Varo turvaistuimen jäämistä kovie esineiden (auton oven, istuinkiskojen jne.) väliin. Muutoin turvaistuin saattaa vahingoittua.
- Säilytä turvaistuinta turvallisessa paikassa silloin, kun sitä ei käytetä. Älä aseta istuimelle painavia tavaroita tai älä säilytä turvaistuinta suoraan lämpölähteen vieressä tai auringonvalossa.

**HUOMIO! Ajoneuvon suojaaminen:**

- Turvaistuimen käyttö voi aiheuttaa kulumisjälkiä herkistä materiaaleista (esim. veluurikankaasta, nahasta) valmistettuihin istuinpäällisiin. Auton istuimen optimaaliseksi suojaksi suosittelemme lisävarusteeksi BRITAX RÖMER turvaistuimen alustaa.

## 9. HÄVITTÄMINEN

Noudata maakohtaisia määräyksiä.

Pakkauksen hävittäminen	Kartongin jätesäiliö
Istuimen päällinen	Kuivajäteastiaan, termiseen hyötykäyttöön
Muoviosat	Noudata jätesäiliöiden ohjeita
Metalliosat	Metallinkeräykseen
Vyön hinnat	Polyesterijätesäiliöön
Lukko ja kielet	Kuivajäteastiaan

**BRITAX RÖMER Child Safety EMEA**

www.britax-roemer.com | hello@britax-roemer.com

**BRITAX RÖMER**  
Kindersicherheit GmbH  
Kindersicherheit GmbH  
Theodor-Haus-Straße 9  
89340 Leipheim  
Germany  
+49 (0) 8221 3670 199

**BRITAX Excelsior Limited**  
1 Churchill Way West  
Andover  
Hampshire SP10 3JUW  
United Kingdom  
+44 (0) 1264 386034

**BRITAX Nordiska Barn AB**  
Jörgen Kocksgatan 4  
SE-211 20 Malmö  
Sweden

## 2. KÄYTTÖ AJONEUVOSSA

### 2.1 Käyttötarkoitus

Tämä lastenistuin on suunniteltu, tarkastettu ja hyväksytty lasten turvavarusteita koskevan standardin (ECE 129/03) vaatimusten mukaisesti. Sitä käytetään lapsen turvallisuuden varmistukseksi ajoneuvossa. Sitä saa käyttää vain sellaisissa ajoneuvojen istuimissa, jotka on suunnattu eteenpäin tai taaksepäin. Se ei ole leikkikalu, ja se ei sovellu istuimeksi ajoneuvon ulkopuolella.

Lastenistuinta saa käyttää sekä XP-PADin kanssa että ilman sitä.

### 2.2 Turvallisuusohjeet

**Suojatoiminnon poistaminen muutostoimenpiteellä**

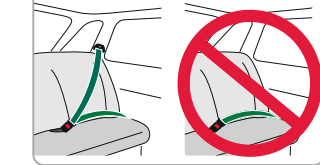
Istuimen antama suoja saattaa heikentyä tai kadota kokonaan, mikäli istuimeen tehdään omavaltaisesti teknisiä muutoksia. Hyväksyntä raukeaa välittömästi, jos turvaistuimeen tehdään muutoksia.

- Älä tee lasten turvaistuimeen teknisiä muutoksia.
- Muutoksia saa tehdä vain istuimen valmistaja.

**Virheellinen käyttö voi johtaa loukkaantumisiin**

Jos et käytä tätä tuotetta ohjeiden mukaisesti, seurauksena voi olla vakavia loukkaantumisia tai kuolema.

- Älä koskaan kiinnitä lastenistuinta 2-piste-turvavyöllä.



- Lue ajoneuvon käyttöohje ja noudata sen ohjeita, jotta osaat asentaa lastenistuimen oikein.
- Jos käytössä on etuturvavyö, työnnä ajoneuvon istuin kauas taakse.
- Jos sinulla on kysymyksiä, käänny tämän lastenistuimen valmistajan tai myyjän puoleen.
- Säädä lastenistuinta lapsen koon mukaan.

### 2.3 Vaatimukset

Tämän lastenistuimen voi asentaa tavalla **A**, **B1** tai **B2**. Valitse asennustapa lapsen koon mukaan.

**📌 Vinkki!** Asennustavat löydät luvusta 5 "Asentaminen ja käyttö" [sivu II].

**📌 Vinkki!** Ajoneuvon käyttöohjeesta löydät lisää tietoja ajoneuvon istuimista. Jos sinulla on kysymyksiä, käänny ajoneuvon valmistajan tai myyjän puoleen.

**Yli 15 kuukautta / 76 cm - 102 cm / alle 21 kg** (i-Size Universal ISOFIX)

Käytä asennustapaa **A**. Lastenistuinta saa käyttää ainoastaan seuraavissa ajoneuvojen istuimissa:

- Ajoneuvojen istuimet, joissa i-Size:n käyttö on sallittua.
- Ajoneuvojen istuimet, joihin sallitaan ISOFIX-kokoluokitus "B1" sekä 9-18 kg painava lapsi. Lisäksi tulee ajoneuvon istuimessa olla top tether -kiinnityspiste.

**100 cm - 133 cm** (i-Size booster seat)

Käytä asennustapaa **B1**. Lastenistuinta saa käyttää vain autoissa, jotka on mainittu ohjeissa automallien luettelossa.

Voit myös käyttää asennustapaa **B2**. Lastenistuinta saa käyttää ainoastaan sellaisissa ajoneuvojen istuimissa, joissa on automaattinen 3-pisteturvavyö. Tämän tulee vastata normia UN R16 tai vastaavaa.

**📌 Vinkki!** Automaattivyössä on merkintä "E" tai "e".

**📌 Vinkki!** Jotkut autonistuimet vähentävät turvaistuimen säädettävyyttä. Tämä vaikuttaa toimintoihin "Istuimen kulman säätäminen" ja "Niskatuen säätäminen".

**133 cm - 150 cm** (Specific vehicle booster seat)

Käytä asennustapaa **B1** tai **B2**. Lastenistuinta saa käyttää vain autoissa, jotka on mainittu ohjeissa automallien luettelossa.

**📌 Vinkki!** Uusimman version kyseisestä luettelosta löydät kotisivuiltamme www.britax-roemer.com

## 3. HOITAMINEN JA HUOLTAMINEN

### VYÖLUKON HOITO

Turvaistuin pystyy huolehtimaan lapsen turvallisuudesta vain, jos vyöluukko toimii oikein. Vyölukon toimintahäiriöt johtuvat yleensä liian kerääntymisestä tai roskista. Toimintahäiriöt ovat muun muassa:

- Lukkokielet liikkuvat hitaasti ulos punaisen avauspainikkeen painamisen jälkeen.
- Lukkokielet eivät enää lukitu paikalleen (ts. kielet tulevat jälleen ulos sen jälkeen, kun ne on yritetty painaa sisään).
- Lukkokielet lukkiutuvat ilman selvästi kuuluvaa napsahdusta.
- Lukkokielten painaminen sisään on hankalaa (painettaessa on havaittavissa selvä vastus).
- Vyöluukko aukeaa vain voimaa käyttäen.

**Ohje**

Huuhtele vyöluukko puhtaaksi, jotta se toimisi jälleen moitteettomasti:

### VYÖLUKON PUHDISTUS

1. Avaa haaratyyny **31** tarranauha ja irrota tyyny.
2. Poista harmaa vaihtotyyny **32** siten kuin luvussa "10. 5-PISTEVYÖN POISTAMINEN JA SECUREGUARD-OHJAIMEN KIINNITTÄMINEN TAKAISIN PAIKALLEEN" on kuvattu.
3. Liota vaihtolevyä **32** ja vyöluukkoa **20** vähintään tunnin ajan lämpimässä, astianpesunainetta sisältävässä vedessä.
4. Huuhtele vyöluukko **20** huolellisesti. Kuivaa vyöluukko joka puolelta puhdistuksen jälkeen.
5. Kiinnitä vaihtotyyny **32** siten kuin luvussa "10. 5-PISTEVYÖN POISTAMINEN JA SECUREGUARD-OHJAIMEN KIINNITTÄMINEN TAKAISIN PAIKALLEEN" on kuvattu.
6. Kiinnitä keskipehmuste **31**.

### PUHDISTUS

**⚠ HUOMIO** Turvaistuimessa saa käyttää ainoastaan alkuperäisiä Britaxin vaihtopäällisiä, sillä istuinpäällinen on turvaistuimen olennainen osa ja vaikuttaa siten keskeisesti siihen, että järjestelmä toimii moitteettomasti. Vaihtopäällisiä on saatavissa jälleenmyyjältä.

**⚠ HUOMIO!** Turvaistuinta ei saa käyttää ilman päällistä.

- Päällisen voi irrottaa ja pestä miedolla pesuaineella pesukoneen hienopesuohjelmaa käyttäen (lämpötila 30 °C). Noudata istuinpäällisen pesuetikettiin merkittyjä ohjeita.
- Oikatyyntä voi irrottaa ja pestä lämpimällä saippualluoksella.
- Muoviosat, SecureGuard-ohjaimen, XP-PAD'in ja hinnat voi pestä saippualluoksella. Älä käytä voimakkaita pesuaineita (kuten luottimia).

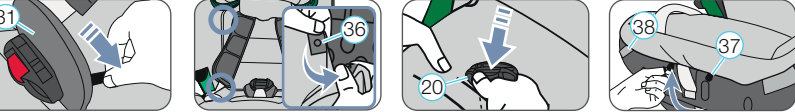
### Päällisen irrottaminen

**Päätuki**

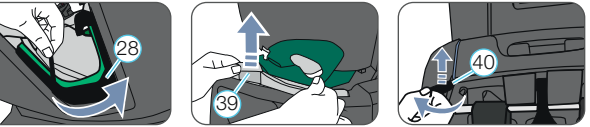


1. Avaa molemmat painonapit **33** hihnalle tarkoitetuista aukoista.
2. Siirrä turvaistuimen pääntuet yläpään asentoonsa.
3. Vedä elastinen reunanauha yläpuolelta pois istuinkaukalon reunan päältä ja vedä pikakiinnityslevyt **34** pois kummastakin alustanraosta.
4. Poista päällisen reuna istuinkaukalon ja vaimennuskappaleen välisestä raosta.
5. Irrota kumilenkit **35** pääntuen alapuolelta.

### Istuinkaukalo



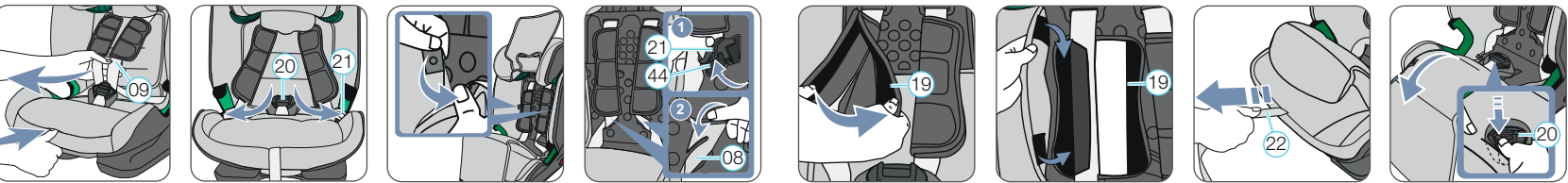
6. Avaa keskipehmusteen **31** tarrakiinnike ja irrota pehmuste.
7. Avaa kaikki neljä painonappia **36** istuin- ja selkäpinnalta.
8. Työnnä vyöluukko **20** tai SecureGuard **26** päällisen raon läpi.
9. Irrota edessä istuinpinnan alapuolella olevat kumilenkit **37** ja vedä pikakiinnityslevyt **38** pois istuinkaukalosta.
10. Vedä elastiset lenkit varovasti pois vyönohjaimia **28** ympäröivästä raosta.
11. Poista päällisen reuna ja pikakiinnityslevyt **39** istuinkaukalon ja vaimennuskappaleen välisestä raosta.
12. Vedä ylhäällä selkäreunan taustapuolella olevat kumilenkit **40** pois istuinkaukalon raosta ja irrota kumilenkit.



### Päällisen asettaminen takaisin istuimeen:

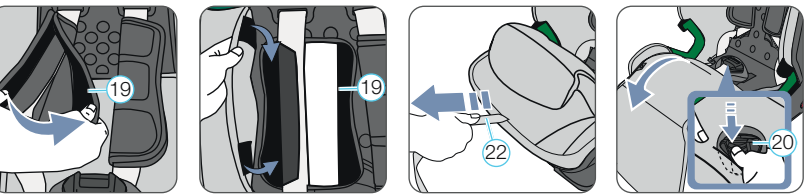
Seuraa askelia yksinkertaisesti päinvastaisessa järjestyksessä.

## 10. 5-PISTEVYÖN POISTAMINEN JA SECUREGUARD-OHJAIMEN KIINNITTÄMINEN TAKAISIN PAIKALLEEN

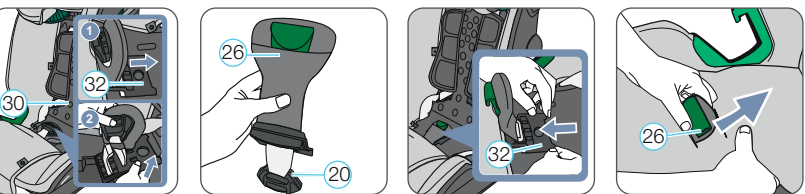


"Suosittelemme, että käytät 5-pisteturvavyötä mahdollisimman pitkään. Kiinnitä SecureGuard vasta, kun lapsi on yli 102 cm pitkä."

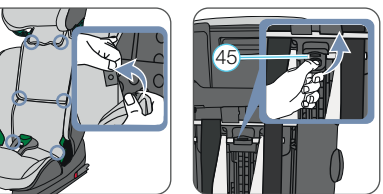
1. Löysää turvaistuimen 5-pistevyötä **09** niin paljon kuin mahdollista.
2. Avaa vyöluukko **20** ja sijoita lukkokielet **21** sivuilla oleviin vyönohjaimiin.
3. Avaa selkäosan painonapit ja käännä päällisen ylempi puolisko ylös ja alempi puolisko puolestaan alas.
4. Vie lukkokielet **21** niille tarkoitettuun syvennykseen **44** selkäreunan sisäosassa.
5. Avaa kummankin olkatyyntyn kiinnitys **19** irrottamalla sivuilla olevat tarranauhat.



6. Työnnä kummankin avatun olkatyyntyn **19** tarranauha selkäreunan päällisen alle ja kiinnitä nauha sille tarkoitettua siimukkapuolta vasten. Varmista, että olkatyyntyt eivät ole päällekkäin.
7. Kiristä vyötä vetämällä säätöhihnasta **22**.
8. Avaa istuinpinnan päällisen molemmat painonapit ja käännä päällinen eteen. Pujota tällöin vyöluukko **20** päällisen kautta ulos.
9. Nosta harmaata vaihtolevyä **32** ja poista levy yhdessä vyölukon **20** kanssa työntämällä levyä selkäreunan **30** suuntaan.



10. Kierrä harmaa vaihtolevy **32** ympäri, jolloin SecureGuard **(B)** **26** on ylhäällä ja vyöluukko **(A)** **20** puolestaan alhaalla.
11. Säilytä vyöluukko **20** sille tarkoitettussa syvennyksessä ja työnnä harmaa vaihtolevy **32** takaisin pidikkeeseensä siten, että kuulet levyn napsahdavan paikalleen.
12. Pujota SecureGuard **26** päällisen raosta, joka on varustettu merkillä **B**.



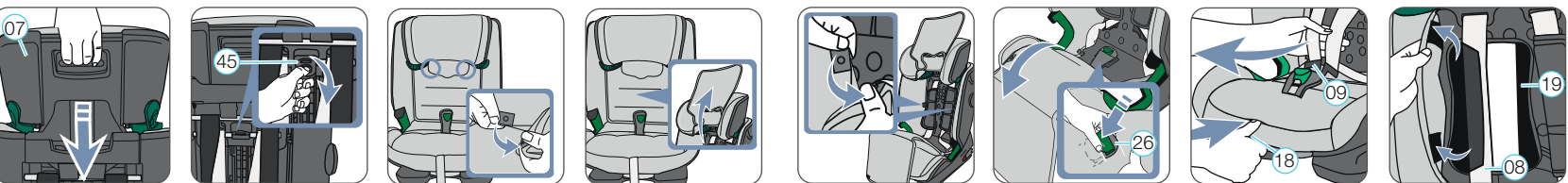
13. Liitä kaksi alemmaa painonappia päälliseen.
14. Liitä kaksi ylempää painonappia päälliseen.
15. Liitä kaksi painonappia pääntuen ylempään päälliseen.

### Turvaistuimen taustapuoli

16. Paina ikäryhmän valintakytkimen **45** keskellä olevaa salpaa ja siirrä kytkin samanaikaisesti ylempään asentoon.

**📌 Vihje!** Pääntuen **07** voi säätää siten, että se sopii 100 - 150 cm:n pituisille lapsille.

## 11. 5-PISTEVYÖN KIINNITTÄMINEN TAKAISIN PAIKALLEEN JA SECUREGUARD-OHJAIMEN POISTAMINEN



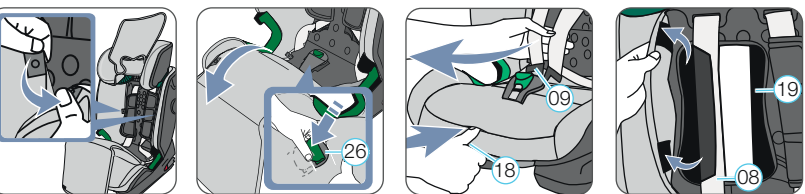
### Turvaistuimen taustapuoli

1. Siirrä pääntuki **07** alimpaan asentoon.
2. Paina ikäryhmän valintakytkimen **45** keskellä olevaa salpaa ja siirrä kytkin samanaikaisesti alempaan asentoon.

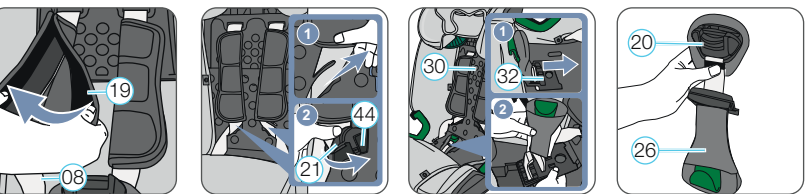
**📌 Vihje!** Pääntuen **07** voi säätää siten, että se sopii 76 - 102 cm:n pituisille lapsille.

### Turvaistuimen etupuoli

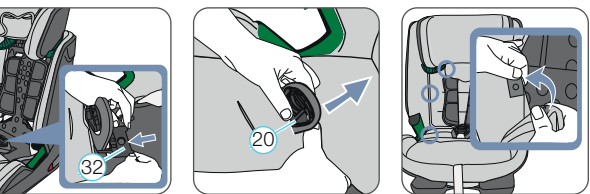
3. Käännä pääntuen päällisen alaosa ylös ja aseta päällinen pääntuen päälle.



4. Avaa molemmat painonapit pääntuen päällisen sisäpuolelta.
5. Avaa molemmat painonapit päällisen taustapuolelta.
6. Avaa istuinpinnan päällisen molemmat painonapit ja käännä päällinen eteen. Pujota tällöin SecureGuard **26** päällisen kautta ulos.
7. Löysää turvaistuimen 5-pistevyötä **09** niin paljon kuin mahdollista. Vihje! Vedä kummastakin olkahihnasta painamalla samalla säätöpainiketta **18** eteen.
8. Irrota molemmat avatut olkatyyntyt **19** tarranauhasta ja käännä olkatyyntyt olkahihnojen ympärille **08**.



- ⚠ VAARA** Varmista, että olkahihnat **08** kulkevat oikein olkatyyntyn **19** kautta.
9. Poista lukkokielet **21** niille tarkoitettusta syvennyksestä **44** selkäreunan sisäosassa.
  10. Nosta harmaata vaihtolevyä **32** ja poista levy yhdessä SecureGuard-ohjaimen **26** kanssa työntämällä levyä selkäreunan **30** suuntaan.
  11. Käännä harmaa vaihtolevy **32** ympäri, jolloin vyöluukko **20** on ylhäällä ja SecureGuard **26** puolestaan alhaalla.

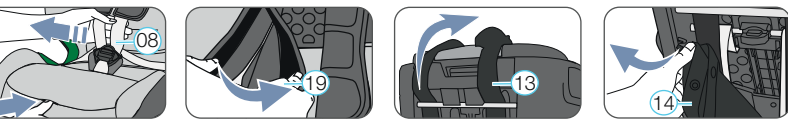


12. Säilytä SecureGuard **26** sille tarkoitettussa syvennyksessä ja työnnä harmaa vaihtolevy **32** takaisin pidikkeeseensä siten, että kuulet levyn napsahdavan paikalleen.
13. Pujota vyöluukko **20** sitä päällisen raosta, joka on lähempänä selkäreunaa.
14. Liitä kaksi alemmaa painonappia päälliseen.
15. Liitä kaksi ylempää painonappia päälliseen.
16. Liitä kaksi painonappia pääntuen ylempään päälliseen.

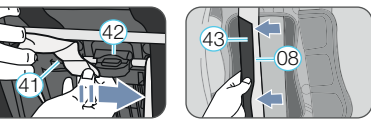
**⚠ HUOMIO!** Käytä asennusmenetelmän **A** mukaisesti asennettua turvaistuinta aina oikein asennetulla vyöluukolla **20** varustettuna ja asennusmenetelmän **B** mukaisesti asennettua turvaistuinta puolestaan oikein asennetulla SecureGuard-ohjaimella **26** varustettuna. Varmista, että vaihtolevy **32** on kiinnitetty oikein.

**⚠ HUOMIO!** Varmista, että vyön hinnat eivät ole kierteellä ja että hinnat asettuvat oikein hihnoille tarkoitettuihin rakoihin päällisessä. Päällisen takimmainen hinnan rako on tarkoitettu vyöluukolle **20** ja etummainen hinnan rako puolestaan SecureGuard-ohjaimelle **26**. Istuimen etureunassa oleva hinnan rako on tarkoitettu vyön säätöhihnalle **22**.

### Oikatyyntyn irrottaminen



1. Löysää olkahihnat **08** mahdollisimman pitkiksi.
2. Avaa oikatyyntyt **19** sivuilla olevilla tarranauhoilla.



### Turvaistuimen taustapuoli

3. Sijoita Top Tether **13** eteen istuimen päälle.
4. Irrota ylhäällä oleva säilytystasku **14**.
5. Vedä olkahinoja **08** hieman ulos, jotta näet oikatyyntyn vyölenkit niiden **19** alla.
6. Irrota vyölenkit olkahinnan korkeussäätimen **42** muovitalloista **41**.
7. Vedä oikatyyntyjä **19** eteenpäin ulos vyöluukoista.

### Oikatyyntyn asettaminen takaisin istuimeen

Seuraa askelia yksinkertaisesti päinvastaisessa järjestyksessä.

**⚠ HUOMIO** Oikatyyntyt **19** ja hinnat eivät saa kiertyä eikä vaihtaa paikkaansa. Olkahihnojen **08** täytyy olla oikatyyntyillä **19** mustan suojan alla **43**.

**76 - 150 cm**

**britax**  
**römer**

**ADVANSAFIX i-SIZE**

**FI**

Käyttöohje

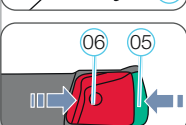
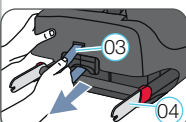
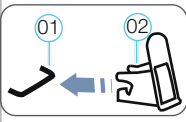


www.britax-roemer.com

## 4. VALMISTELUT

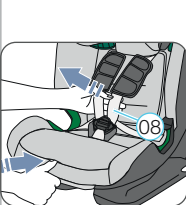
Lue ensin haluamaasi asennustapaa käsittelevä kappale luvusta 5.

### 4.1 ISOFIX-järjestelmän valmisteleminen



\* Asennusohjaimet helpottavat turvaistuimen asentamista ISOFIX-kiinnityspisteisiin ja estävät auton istuinpäällisten vahingoittumisen. Mikäli et käytä niitä, säilytä niitä turvallisessa paikassa. Jos ajoneuvossa on käännettävä selkänöja, poista asennusohjaimet ennen selkänöjan kääntämistä. Mahdolliset ongelmat johtuvat usein liasta, roskista tai asiaankuluttamattomista esineistä kourukujen tai asennusohjainten päällä. Poista lika ja vieraat esineet vällytyksesi tällaisilta ongelmilta.

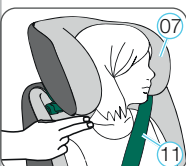
### 4.2 Pääntuen säätäminen (76 - 102 cm / ≤ 21 kg)



#### Olkahihnat säädetään seuraavasti:

1. Löysää turvaistuimen 5-pistevyötä **09** niin paljon kuin mahdollista.
2. Pidä säätökahvaa **10** pääntuen takapuolelta vasten **07** painettuna.
3. Siirrä vapaasti liikkuva pääntuki **07** sopivalle korkeudelle. Heti kun päästät säätökahvasta **10** irti, pääntuki **07** lukittuu.

### 4.3 Pääntuen säätäminen (100 - 150 cm)



#### Voit säätää pääntuen korkeuden lapsen koolle sopivaksi toimimalla seuraavasti:

1. Pidä säätökahvaa **10** pääntuen takapuolelta vasten **07** painettuna.
2. Siirrä vapaasti liikkuva pääntuki **07** sopivalle korkeudelle. Heti kun päästät säätökahvasta **10** irti, pääntuki **07** lukittuu.
3. Aseta turvaistuin ajoneuvon istuimelle.
4. Aseta lapsi istumaan turvaistuimeen ja tarkista korkeus. Toista tämä toimenpide, kunnes pääntuen **07** korkeus on sopiva.

## 4.4 XP-PAD – KIINNITYS/IRROTUS

XP-PAD-pehmustetta saa käyttää vain asennustapojen **B1** ja **B2** yhteydessä.

#### XP-PADin kiinnitys

1. Ota XP-PAD **46** esille säilytystaskusta **14**.
2. Kiinnitä XP-PAD **46** turvaistuimen **07** päätukeen.
3. Aseta XP-PAD **46** ajoneuvon ovea lähempänä olevalle puolelle turvaistuimeen.
4. Vie XP-PAD-pehmusteen joustava kiinnityshihna **46** päätuen **07** tummanvihreään hihnapidikkeeseen **29**, kunnes hihna on kokonaan ja suorassa hihnapidikkeessä **29**.

#### XP-PADin irrottaminen

1. Poista XP-PAD-pehmusteen joustava kiinnityshihna **46** tummanvihreästä hihnapidikkeestä **29**.
2. Irrota XP-PAD **46** turvaistuimen **07** päätuesta.
3. Säilö XP-PAD **46** säilytystaskuun **14**.

## 5. ASENNUS JA KÄYTTÖ

### A 76 - 102 cm / ≤ 21 kg ISOFIX ja Top Tether

#### 1. VALMISTELUT

- 1.1 Suorita luvussa 4.1 "ISOFIX-JÄRJESTELMÄN VALMISTELEMINEN" kuvatut toimenpiteet.
- 1.2 Suorita luvussa 4.2 "PÄÄNTUEN SÄÄTÄMINEN (76 - 102 cm / ≤ 21 kg)" kuvatut toimenpiteet.
- 1.3 Jos asennat lastenistuimen asennustapojen **B1** tai **B2** sijasta jälleen asennustavan **A** mukaisesti, suorita toimenpiteet "XP-PAD-pehmusteen poistaminen", jotka on esitetty luvussa 4.4 "XP-PAD-PEHMUSTEEN KIINNITTÄMINEN/POISTAMINEN".

#### 2. TOP TETHER -HIHNA VALMISTELEMINEN

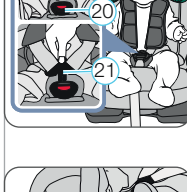
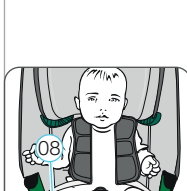
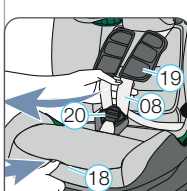
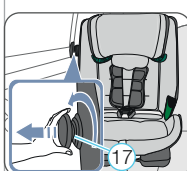
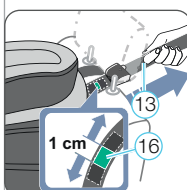
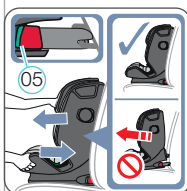
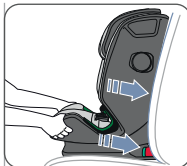
- 2.1 Irrota Top Tether -hihnan **12** jousihaka **13** turvaistuimen taustapuolella olevasta pidikkeestä.
- 2.2 Poista Top Tether **13** säilytystaskusta **14** ja aseta se turvaistuimen päälle.
- 2.3 Aseta turvaistuin tällaisen käyttöön hyväksytylle auton istuimelle normaalin ajosuunnan mukaisesti. Valitse auton istuimen selkänöjan kulma siten, että auton istuimen ja turvaistuimen välinen rako on mahdollisimman pieni.
- 2.4 Tartu Top Tether -hihnaan **13** ja paina metallikieltä **15** hihnasta pois päin, jolloin hihna pidentyy. Vedä Top Tether -hihnaa **13** tämän jälkeen jousihaasta **12**.
- 2.5 Laita Top Tether -hihna **13** keskeltä pääntuen runkojen välistä **07**. Integroiduissa päätuissa laita se siltä puolelta, joka on lähempänä ajoneuvon Top Tether **13** -kiinnityspistettä.

#### 3. TOP TETHER -HIHNA KIINNITTÄMINEN

- Ripusta jousihaka **12** auton käyttöohjeessa suositeltuun Top Tether -kiinnityspisteeseen.
- ⚠ **HUOMIO!** Varmista, ettei käytä Top Tether -kiinnityspisteeseen sijaan matkatavarakoukkua. Etsi ajoneuvostasi tämä merkki:

#### 4. ISOFIX-JÄRJESTELMÄN KIINNITTÄMINEN

- 4.1 Aseta ISOFIX-lukitusvarret **04** suoraan kummankin asennusohjaimen eteen **02**.
- 4.2 Työnnä molemmat ISOFIX-lukitusvarret **04** siihen saakka asennusohjainten **02** sisään, kunnes kuulet ISOFIX-lukitusvarsiensa **04** napsahdavan paikalleen kummallakin puolella. ⚠ **VAARA!** Turvaistuin on kiinnitetty oikein vain, jos vihreä lukituspainike **05** on näkyvässä kummallakin puolella.



## 5. TURVAISTUIMEN TYÖNTÄMINEN PAIKALLEEN

Paina turvaistuinta voimakkaasti taaksepäin niin pitkälle kuin mahdollista.

#### 6. KIINNITYKSEN TARKASTUS

Varmista turvaistuinta ravistelemalla, että istuin on lukittunut moitteettomasti paikalleen. Tarkasta tämän jälkeen, että kummankin lukituspainikkeen **05** ilmaisimet ovat kokonaan vihreitä.

#### 7. TOP TETHER -HIHNA KIRISTÄMINEN

Top Tether -hihnan **13** vyöhinnaa, kunnes hihnan kireyden ilmaisim **16** muuttuu vihreäksi ja Top Tether **13** on kireällä.

#### 8. SICT-SUOJUKSEN SÄÄTÄMINEN

Kierrä SICT-säädintä **17** vastapäivään (lähempänä auton ovea olevalla puolella) ulospäin, kunnes suojuksen etäisyys auton oveen on 5 mm tai kunnes suojuus on saavuttanut uloimman asentonsa.

#### 9. OLKAHIHNOJEN LÖYSÄÄMINEN

Olkahihnoja voi löysätä painamalla säätöpainiketta **18** ja vetämällä samanaikaisesti kumpaakin olkahihnaa **08** eteenpäin. ⚠ **HUOMIO!** Älä vedä olkatyynyistä **19**.

#### 10. VYÖLUKON AVAAMINEN

Vyölukko **20** avataan painamalla vyölukon yhteydessä olevaa punaista painiketta.

#### 11. LAPSEN ASETTAMINEN TURVAISTUIMEEN

Aseta lapsi turvaistuimeen. Varmista, että lukko **20** on kääntynyt eteen. Aseta lapsi tämän jälkeen istuimelle.

#### 12. OLKAHIHNOJEN ASEMOINTI

Aseta olkahihnat **08** kulkemaan lapsen olkapäiden päältä. ⚠ **VAROITUS!** Varmista, että olkahihnat eivät kierry eivätkä vaihda paikkaansa. Muutoin hihnat eivät enää pysty suojaamaan lastasi.

#### 13. VYÖLUKON LUKITSEMINEN

Vie molemmat lukkokielet **21** yhteen, ennen kuin asetat lukko-kielet vyölukkoon **20** – lukitsemisen yhteydessä tulee kuulua napsahdus.

#### 14. SÄÄTÖHIHNA KIRISTÄMINEN

Vedä säätöhihnasta, **22** kunnes hihna on tasaisesti ja tiiviisti lapsen vartaloa vasten. ⚠ **VAROITUS!** Lantiovöiden on kuljettava mahdollisimman läheltä lapsen nivustaivetta.

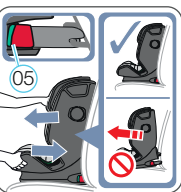
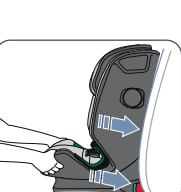
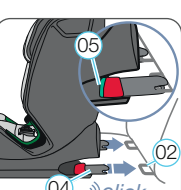
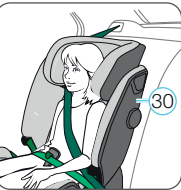
#### ⚠ Varmista lapsesi turvallisuuden vuoksi aina ennen liikkeellelähtöä, että ...

- ▶ turvaistuin on kiinnitetty kummaltakin puolelta ISOFIX-lukitusvarsilla **04** ISOFIX-kiinnityspisteisiin **01** ja että molemmat lukituspainikkeet ovat **05** kokonaan vihreitä
- ▶ turvaistuin on kiinnitetty moitteettomasti
- ▶ Top Tether **13** on kiristetty tiukasti auton istuimen selkänöjan päältä, ja vyön kireyden ilmaisim **16** on vihreä
- ▶ turvaistuimen hihnan kulkevat tiiviisti lapsen vartaloa pitkin puristamatta kuitenkaan lasta
- ▶ olkahihnat **08** on säädetty oikein, **eivätkä** hihnat ole kiertyneitä
- ▶ olkatyynyt **19** ovat oikeilla paikoillaan lapsen vartaloa vasten
- ▶ molemmat lukkokielet **21** ovat lukittuneet vyölukkoon **20**;
- ▶ sivutörmäysuojat SICT **17** on asennettu oikein, ja törmäysuojat myös käytetään ohjeiden mukaisesti.

## B1 100 - 150 cm ISOFIX + auton turvavyö

#### 1. VALMISTELUT

- 1.1 Suorita luvussa 4.1 "ISOFIX-JÄRJESTELMÄN VALMISTELEMINEN" kuvatut toimenpiteet.
- 1.2 Suorita luvussa 4.3 "PÄÄNTUEN SÄÄTÄMINEN (100 - 150 cm)" kuvatut toimenpiteet.
- 1.3 Suorita vaiheet "XP-PADin kiinnitys" luvussa 4.4 "XP-PAD – KIINNITYS/IRROTUS".

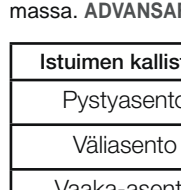
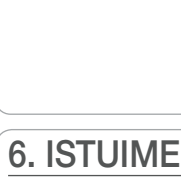


## B2 100 - 150 cm Auton turvavyöllä

ADVANSAFIX i-SIZE -lastenistuinta ei asenneta autoon kiinteästi. Sekä lastenistuin että lapsen kiinnittämiseen käytetään ajoneuvon kolmipisteturvavyötä.

#### 1. VALMISTELUT

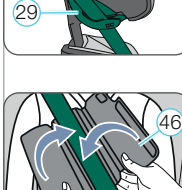
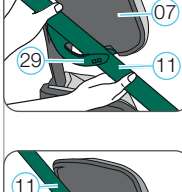
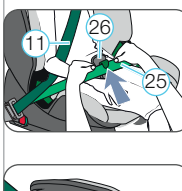
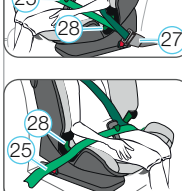
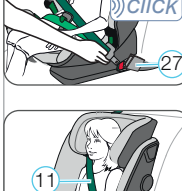
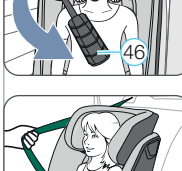
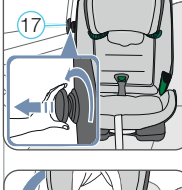
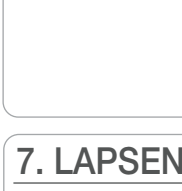
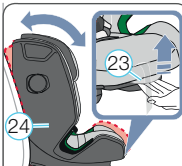
- 1.1 Suorita luvussa 4.3 "PÄÄNTUEN SÄÄTÄMINEN (100 - 150 cm)" kuvatut toimenpiteet.
- 1.2 Suorita vaiheet "XP-PADin kiinnitys" luvussa 4.4 "XP-PAD – KIINNITYS/IRROTUS".



## 6. ISTUIMEN KALLISTUKSEN SÄÄTÖ

ADVANSAFIX i-SIZE -istuimen istuinkaukaloa voi käyttää kolmessa eri kallistuskulmassa. ADVANSAFIX i-SIZE on hyväksytty seuraavanlaisen käyttöön:

Istuimen kallistus	Lapsen pituus
Pystyasento	76 - 140 cm
Väliasento	76 - 150 cm
Vaaka-asento	76 - 150 cm



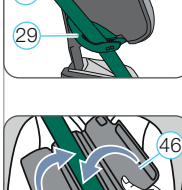
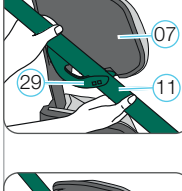
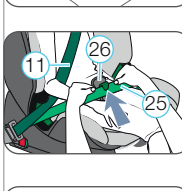
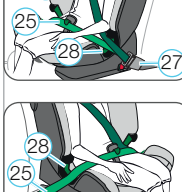
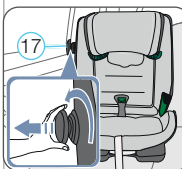
## Istuimen kallistuskulman säätäminen:

Vedä säätökahvaa **23** eteenpäin ja vedä/työnnä istuinkaukalo **24** sopivaan asentoon.

⚠ **VAARA!** Istuinkaukalon **24** on kiinnityttävä paikalleen joka asennossa. Vedä istuinkaukaloa **24** varmistaaksesi, että se on kiinnittynyt kunnolla.

ⓘ **VIHJE!** Voit säätää istuinkaukalon **24** kallistuskulmaa myös lapsen istuessa turvaistuimella. Kiristä auton turvavyö säädetyksi istuimen kulman, jos käytät lastenistuinta ajoneuvon turvavyöllä (**B1** ja **B2**).

## 7. LAPSEN KIINNITTÄMINEN ISTUIMEEN



1. Kierrä SICT-suojaa **17** vastapäivään (lähempänä auton ovea olevalla puolella) ulospäin, kunnes istuimen etäisyys auton oveen on 5 mm tai kunnes suojuus on saavuttanut uloimman asentonsa.

2. Aseta lapsi istuimeen ja aseta XP-PAD **46** lapsen rinnan ylitse. Jos ilmenee, että 3-pistevyön takaisinvetovoima ei riitä vyön tiukkaan työskytävyyteen (lasta myöten), lastenistuinta voi käyttää ilman XP-PADiä **46**.

3. Vedä auton turvavyötä rullalla ja vie vyö lapsen etupuolelta auton vyölukkoon **27**.

⚠ **VAARA!** Ajoneuvon vyö ei saa olla kierteellä, sillä muutoin vyön suojausvaikutus heikkenee.

4. Lukitse lukkokielet auton vyölukkoon **27** siten, että kuulet kielen napsahdavan paikalleen.

5. Aseta olkahihna **11** ja lantiohihna **25** auton vyölukon **27** puolella istuintyyny kirkkaanvihreään hihnanohjaimen **28**.

⚠ **VAARA!** Auton vyölukko **27** ei saa olla kirkkaanvihreän hihnanohjaimen **28** alueella.

6. Aseta lantiohihna **25** istuintyyny toisella puolella samalla tavoin kirkkaanvihreään hihnanohjaimen **28**.

⚠ **VAARA!** Lantiohihnan **25** on kuljettava kummaltakin puolelta mahdollisimman läheltä lapsen nivustaivetta.

7. Vie lantiohihna **25** kirkkaanvihreään SecureGuard-ohjaimen **26**.

⚠ **VAARA!** Älä vie olkahihnaa **11** kirkkaanvihreään SecureGuard-ohjaimen **26**.

8. Vie olkahihna **11** siihen saakka pääntuen **07** tummanvihreään hihnapidikkeeseen **29**, kunnes hihna kulkee kokonaan ja suorassa tummanvihreän hihnapidikkeen **29** sisällä.

ⓘ **Vihje!** Pääntukea **07** voi säätää ylemmäksi, jos tummanvihreä hihnapidike **29** jää selkänöjan **30** peittoon. Näin olkahihna **11** on helppo viedä hihnapidikkeen sisään. Laske pääntuki **07** tämän jälkeen sopivalle korkeudelle.

9. Varmista, että olkahihna **11** kulkee lapsen solisuun ylitse osumatta samalla kaulaan. Varmista myös, että tummanvihreän hihnapidikkeen **29** painike on lukittunut kokonaan.

ⓘ **Vihje!** Pääntuen **07** korkeutta voidaan säätää myös turvaistuimen ollessa asetettuna autoon.

10. Avaa XP-PADin tarrakiinnike **46** ja taita XP-PADin **46** ylempi puoli sivulle.

11. Aseta poikittaisvyö **11** XP-PADin **46** napatulle pinnalle.

12. Sulje XP-PAD **46** kääntämällä auki taitettu osa takaisin paikoilleen ja sulkemalla tarranauha.

⚠ **VAARA!** Olkahihnan **11** on kuljettava viistosti taaksepäin. Voit ohjata hihnan kulkua auton säädettävällä hihnanohjaimella.

⚠ **VAARA!** Olkahihnaa **11** ei saa koskaan viedä eteen auton vyönohjaimen. Käytä turvaistuinta tällaisessa tapauksessa vain takapenkillä.

## 13. Kiristä auton turvavyö vetämällä olkavyöstä **11**.



#### ⚠ Varmista lapsen turvallisuuden vuoksi aina ennen liikkeellelähtöä, että...

- ▶ turvaistuin on kiinnitetty kummaltakin puolelta ISOFIX-lukitusvarsilla ISOFIX-kiinnityspisteisiin ja että molemmat lukituspainikkeet ovat kokonaan vihreitä (koskee vain asennustapaa **B1** | ISOFIX + auton turvavyö),
- ▶ turvaistuin on kiinnitetty moitteettomasti,
- ▶ lantiohihna kulkee istuintyyny kummallakin puolella kirkkaanvihreässä hihnanohjaimissa,
- ▶ lantiohihna kulkee kirkkaanvihreän SecureGuard-ohjaimen lävitse.
- ▶ olkahihna kulkee myös auton vyölukon puolella istuintyyny kirkkaanvihreän hihnanohjaimen sisällä,
- ▶ olkahihna kulkee päätuen tummanvihreän hihnapidikkeen kautta,
- ▶ XP-PAD-pehmuste ja SICT-sivutörmäysuojat on asennettu oikein ja varusteita myös käytetään oikein,
- ▶ olkahihna kulkee viistosti taaksepäin,
- ▶ hihnat ovat kireällä ja kulkevat **suorassa**
- ▶ auton vyölukko **ei** ole istuintyyny kirkkaanvihreässä hihnanohjaimessa.

⚠ **VAARA!** Pysähdy niin pian kuin mahdollista, mikäli lapsi yrittää avata auton vyölukon **27** tai asettaa olkahihnan **11** kirkkaanvihreään SecureGuard-ohjaimen **26**. Varmista, että turvaistuin kiinnitetty oikein autoon ja että lapsi on toisaalta kiinnitetty asianmukaisesti turvaistuimeen. Selitä lapselle hänen toimintaansa liittyvät vaarat.

## 8. TURVAISTUIMEN IRROTTAMINEN

### 8.1 LAPSEN IRROTTAMINEN TURVAVÖISTÄ:

#### A) 76 - 102 cm / ≤ 21 kg (ISOFIX + TOP TETHER)

Avataksesi lapsen turvavyön paina vyölukon punaista painiketta.

#### B) 100 - 150 cm (ISOFIX + AUTON TURVAVYÖ / AUTON TURVAVYÖ)

Irrota lapsi turvavyöstä painamalla turvavyön avauspainiketta.

ⓘ **VIHJE!** XP-PAD voi jäädä kiinni poikittaisvyöhön, poikittaisvyö täytyy kuitenkin kiristää aina ennen liikkeelle lähtöä – katso: **Luku 7 vaihe 11** [sivu II].

### 8.2 IRROTUS:

⚠ **VAARA!** Poista istuin ajoneuvosta. Istuinta ei koskaan saa kuljettaa autossa kiinnittämättä sitä oikein.

#### A) 76 - 102 cm / ≤ 21 kg (ISOFIX + TOP TETHER)

1. Löysää Top Tether -hihnaa **13** painamalla metallikieltä **15** vyöstä pois päin.
2. Irrota jousihaka **12** auton kiinnityspisteestä ja vie Top Tether **13** eteen turvaistuimen päälle.
3. Avaa ISOFIX-kiinnitys molemmilta puolilta painamalla istuimen vihreää lukituspainiketta **05** ja punaista irrotuspainiketta **06** toisiaan vasten.
4. Vedä istuinta eteenpäin ja sijoita Top Tether **13** säilytystaskuun **14**. Ripusta Top Tether -hihnan jousihaka **13** turvaistuimen taustapuolella olevaan pidikkeeseen.
5. Työnnä ISOFIX-lukitusvarret **04** takaisin istuinkaukaloon **24**.

#### B) 100 - 150 cm (ISOFIX + AUTON TURVAVYÖ / AUTON TURVAVYÖ)

1. Paina vyön lukituksen irrotuspainiketta.
  2. Avaa XP-PAD **46** tarrakiinnike ja poista poikittaisvyö **11**.
  3. Avaa tummanvihreä hihnapidike **29** painamalla hihnapidikkeen painiketta **29** taaksepäin ja poista olkahihna **11** pidikkeestä.
- Koskee vain asennusta ISOFIX-kiinnitysjärjestelmää käyttäen:**
4. Avaa ISOFIX-kiinnitys painamalla vihreää lukituspainiketta **05** ja punaista avauspainiketta **06** ensin toiselta ja sitten toiselta puolelta.
  5. Työnnä ISOFIX-lukitusvarret **04** takaisin istuinkaukaloon **24**.