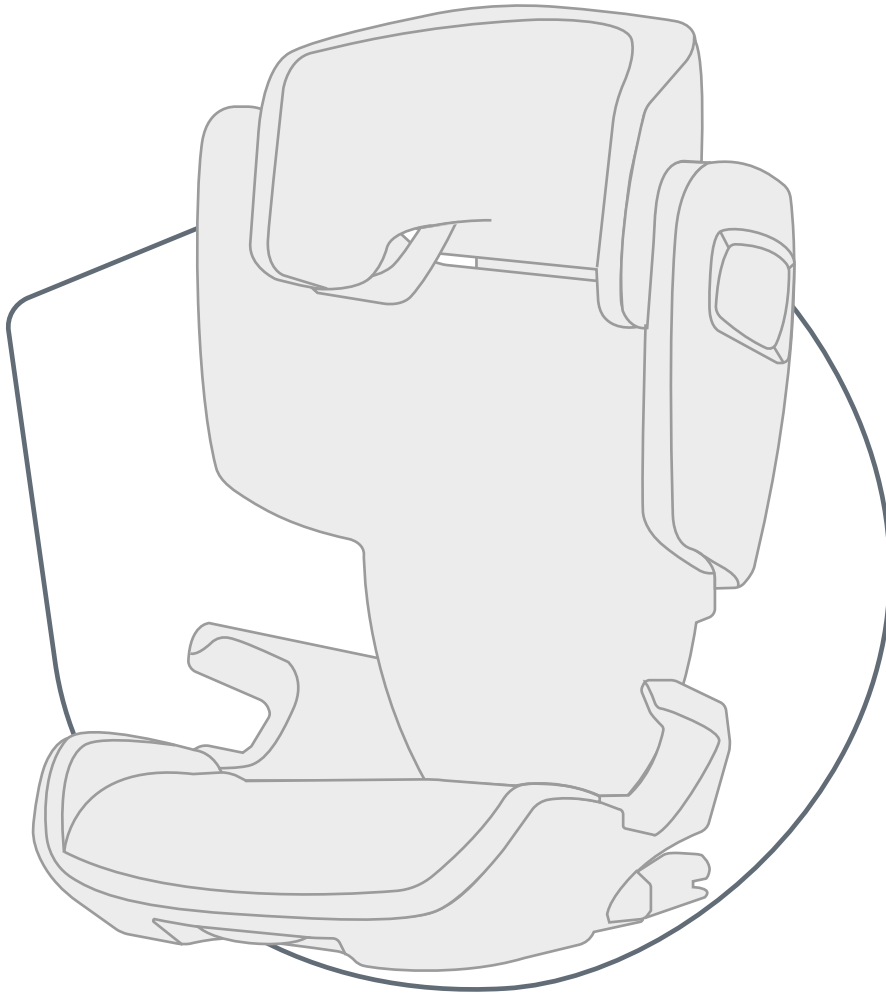




KIDFIX M i-SIZE

KÄYTTÖOHJE



FI

BRITAX RÖMER Child Safety EMEA

www.britax-roemer.com | contact@britax.com

Sisältö

1	Symbolit.....	3
2	Turvallisuus.....	4
2.1	Käyttöohje.....	4
2.2	Käyttötarkoitus.....	4
2.3	Väärinkäyttö.....	4
2.4	Turvallisuusohjeet.....	4
3	Tuotteen osien säätäminen.....	6
3.1	Pääntuen säätäminen.....	6
4	Käyttö ajoneuvossa.....	7
4.1	Lastenistuimen varmistus (ISOFIX).....	7
4.2	Lastenistuimen irrottaminen (ISOFIX).....	9
4.3	Lastenistuimen varmistus (ilman ISOFIX).....	10
4.4	Lastenistuimen irrottaminen (ilman ISOFIX)...	11
5	Lapsen kiinnittäminen ja irrottaminen.....	13
5.1	Vyötä lapsi.....	13
5.2	Tarkista ennen jokaista automatkaa.....	13
5.3	Lapsen irrottaminen istuimesta.....	14
6	Puhdistus ja huolto.....	15
6.1	Päällinen.....	15
6.2	Ongelmanratkaisu.....	16
7	Säilytys ja hävittäminen.....	17
7.1	Säilytys.....	17
7.2	Hävittäminen.....	17
8	Yhteystiedot.....	18

1 Symbolit

Varoitukset

Tässä käyttöohjeessa käytetään varoituksia ilmoittamaan mahdollisista vaaratilanteista. Varoitukset tiedottavat seuraavista seikoista:

- Vaara-aste,
- Vaaran tyyppi ja lähde,
- Noudattamatta jättämisen seuraukset,
- Toimenpiteet vaaran välttämiseksi.

Varoitukset ilmaistaan seuraavasti:

VAROITUS

Vaaran tyyppi ja lähde

Noudattamatta jättämisen seuraukset

- ▶ Toimenpiteet vaaran välttämiseksi

Vaara-aste	Merkitys
VAARA	Kuvaa vaarallisia tilanteita, jotka voivat aiheuttaa vakavia tai kuolemaan johtavia loukkaantumisia.
VAROITUS	Kuvaa vaarallisia tilanteita, jotka voivat aiheuttaa vakavia tai kuolemaan johtavia loukkaantumisia.
VARO	Viittaa vaarallisiin tilanteisiin, jotka voivat aiheuttaa lieviä tai keskivaikeita loukkaantumisia.
HUOMIO	Viittaa tapahtumiin, jotka voivat aiheuttaa aineellisia vahinkoja.

Merkit ja symbolit

 Viittaa tärkeisiin tietoihin.

Yksittäinen toimenpide

▶ ...

Toimenpide

1. Kehottaa sinua suorittamaan toimenpiteen.
2. Määritetty toimintapiteiden järjestys.
3. ...

Toimenpiteen tulos

- ✓ Tämä kertoo järjestyksessä suoritettujen toimenpiteiden tuloksen.

2 Turvallisuus

2.1 Käyttöohje

Nämä käyttöohjeet ovat osa tuotetta ja edistävät turvallista käyttöä. Noudattamatta jättäminen voi johtaa vakaviin tai kuolemaan johtaviin loukkaantumisiin. Älä käytä tuotetta jos jokin on epäselvää ja ota välittömästi yhteys jälleenmyyjään.

- ▶ Lue käyttöohje.

2.2 Käyttötarkoitus

Tämä tuote on valmistettu, testattu ja hyväksytty lasten turvalaitteita koskevan eurooppalaisen standardin R129 / 03 vaatimusten mukaisesti.

Tuote on tarkoitettu ainoastaan ajoneuvossa lapsen turvaamiseksi. Tämä tuote on hyväksytty seuraaville tiedoille:

Kuvaus	Arvo
Lapsen koko	100 – 150 cm

- ❗ Joissakin ajoneuvoissa lastenistuimen niskatukea ei tilasta riippuen voi pidentää maksimiin. Käytä lastenistuinta näissä ajoneuvoissa vain lapsen koon ollessa 100 cm ja 135 cm.

2.3 Väärinkäyttö

⚠ VAROITUS

Luvottomasta muutoksesta aiheutuva loukkaantumisvaara

Hyväksyntä lakkaa olemasta voimassa heti, jos tuotteen tehdään muutoksia.

- ▶ Tuotetta, tuotteen osia ja lisävarusteita **ei** saa muuttaa.
 - ▶ Tuotetta **ei**, saa käyttää, jos siihen on tehty muutoksia.
 - ▶ Tuotteen tarrat ovat tärkeä osa tuotetta. Tarroja **ei** saa poistaa.
-
- ▶ Älä käytä tuotetta leluna.
 - ▶ Älä käytä tuotetta istuimena ajoneuvon ulkopuolella.
 - ▶ Käytä lastenistuimen kiinnittämiseen vain tässä käyttöohjeessa kuvattuja kiinnityspisteitä.
 - ▶ Älä koskaan kiinnitä tuotetta ajoneuvossa 2-pistevyöllä.
 - ▶ Varmista, että tuote ei jää kiinni kovien esineiden (auton ovi, istuinkiskot jne.) väliin.
 - ▶ Suojaa tuote kosteudelta, märkyydeltä, nesteiltä, pölyltä ja suolasumulta.
 - ▶ Älä aseta tuotteen päälle painavia esineitä.

- ▶ Älä koskaan rasvaa tai öljyä tuotteen osia.
- ▶ Ajoneuvon istuinsuojukset voivat vahingoittua. Käytä BRITAX RÖMER lastenistuimen alustaa. Se on saatavana erillistuotteena.

2.4 Turvallisuusohjeet

⚠ VAROITUS

Loukkaantumisvaara vahingoittuneesta tuotteesta.

Onnettomuuden sattuessa lastenistuin voi vaurioitua ilman, että vauriot eivät tällöin välttämättä näy ulospäin. Toisen onnettomuuden seurauksena voi olla vakavat vammat.

- ▶ Älä koskaan käytä vaurioitunutta tuotetta.
- ▶ Vaihda tuote onnettomuuden seurauksena.
- ▶ Anna Britax Römerin tarkastaa vaurioitunut tuote (vaikka se olisi pudonnut maahan).
- ▶ Tarkista kaikki tärkeät osat säännöllisesti vaurioiden varalta.
- ▶ Varmista, että kaikki mekaaniset komponentit ovat täysin toimivia.

⚠ VAROITUS

Kuumista osista palovammavaara

Tuotteen osat voivat kuumentua suorassa auringonpaisteissa. Lapsen iho on herkkä, minkä vuoksi kuumat pinnat voivat aiheuttaa ihovammoja.

- ▶ Suojaa käyttämättömänä oleva tuote voimakkaalta auringonpaisteelta.

⚠ VAROITUS

Hengenvaara kuumuuden ja pakkasen vaikutuksesta.

Jos lapset jätetään pitemmäksi ajaksi kuumuuteen tai kylmyyteen, on olemassa loukkaantumis- tai jopa hengenvaara.

- ▶ Älä koskaan jätä lapsia autoon ilman valvontaa.

⚠ VAROITUS

Loukkaantumisvaara sisään ja sieltä poistuttaessa

Oleskelu ajoneuvon ulkopuolella kadun puolella voi olla vaarallista.

- ▶ Kiinnitä ja poista tuote jalkakäytävän puolelta.
- ▶ Kiinnitä ja poista lapsi jalkakäytävän puolelta.

VAROITUS

Puristumisvaara käännettävästä selkänojasta

Selkänojan kääntämisen yhteydessä sormet voivat jäädä puristuksiin selkänojan ja istuimen väliin.

- ▶ Pidä kehonosat loitolla.
-

VAROITUS

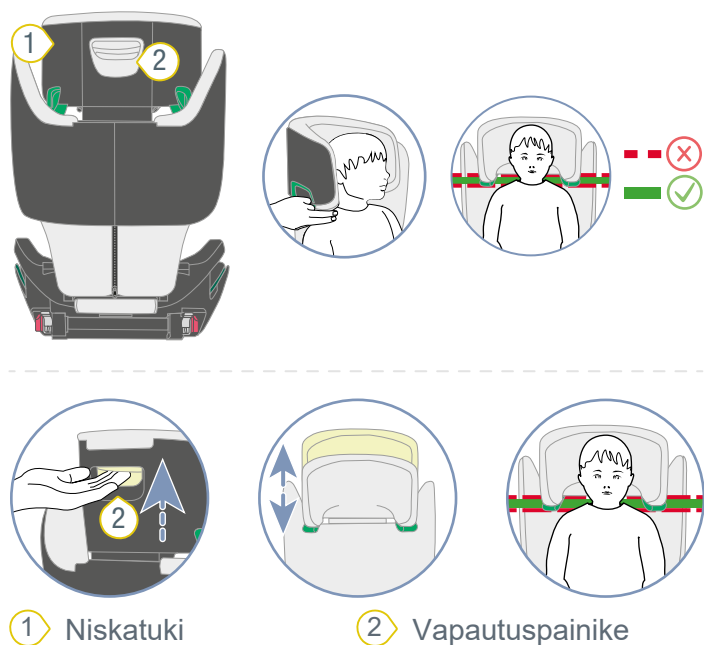
Suojaamattomien esineiden aiheuttama loukkaantumisvaara

Irralliset esineet ja ilman turvavöitä matkustavat henkilöt voivat hätäjarrutuksen tai onnettomuuden yhteydessä vaarantaa muiden matkustajien turvallisuuden.

- ▶ Kiinnitä tuote vain käyttöohjeessa kuvatulla tavalla.
 - ▶ Aseta ajoneuvon istuimien selkänojat paikoilleen (esim. alas taitettava takapenkki).
 - ▶ Kiinnitä tai poista kaikki ajoneuvossa olevat painavat ja terävät esineet.
 - ▶ Varmista, että ajoneuvon kaikki matkustajat käyttävät turvavyötä.
 - ▶ Varmista, että tuote on aina kiinnitetty tukevasti ajoneuvoon, vaikka lapsi ei matkustaisikaan mukana.
 - ▶ Tarkista, ettei jalkatilassa ole mitään vieraita esineitä.
-

3 Tuotteen osien säätäminen

3.1 Päätuen säätäminen



1. Tarkista, että niskatuki **1** on säädetty lapsen kokoa vastaavasti oikein.

① Niskatuki on säädetty oikein, kun päntuki on kaksi sormea lapsen hartioiden korkeuden yläpuolella.

► Jos niskatukea ei ole säädetty oikein, suorita seuraavat vaiheet.

2. Pidä vapautuspainiketta **2** painettuna ja siirrä niskatuki **1** sopivalle korkeudelle.

3. Tarkista, että niskatuki **1** on paikoillaan painamalla niskatukea **1** alaspäin.

✓ Niskatuki **1** on säädetty lapsen kokoa vastaavasti oikein.

✓ Niskatuki **1** on paikoillaan.

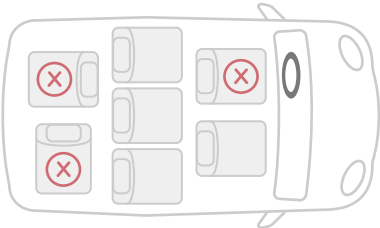
4 Käyttö ajoneuvossa

4.1 Lastenistuimen varmistus (ISOFIX)

4.1.1 Istumapaikan valinta

1. Noudata ajoneuvon käsikirjan ohjeita.

TIP Käyttöön hyväksytyjä ovat vain eteenpäin suunnatut ajoneuvon istuimet.



2. Valitse sopiva istumapaikka.

- Soveltuu ajoneuvojen istuimiin, joissa i-Size-istuimen käyttö on sallittua.

TIP Harvoissa tapauksissa lastenistuinta voidaan säätää vain rajoitetusti ajoneuvon istuimissa, joissa i-Size-istuimen käyttö on sallittua.

- Sopivia ovat kiinnikkeillä varustetut ajoneuvon istuimet, jotka olemme tarkastaneet ja hyväksyneet. Löydät nämä käyttämällä FIT FINDERia. © osoitteessa www.britax-roemer.com

TIP Ajoneuvomalliluettelo on laadittu UN R129 -standardin vaatimusten mukaisesti ja sisältää ne ajoneuvomallit, joissa tuote on testattu julkaisuhetkellä käyttöoppaan ohjeiden mukaisesti. Tietyn ajoneuvomallin erittely ei kuitenkaan takaa, että tuote asennetaan määrättyyn ajoneuvoon, ja asiakkaita huomautetaan siitä, että heidän tulee aina tutustua käyttöohjeeseen tuotteen oikean asennuksen varmistamiseksi.

TIP Jos toivottua ajoneuvoa ei ole ilmoitettu luettelossa, ota silloin yhteys meihin (katso "Yhteystiedot", sivu 18).

3. Suosittelemme asettamaan ajoneuvon istuimen seuraavalla tavalla.

Etuistuinta käytettäessä:

- Työnnä etuistuinta taaksepäin niin pitkälle kuin mahdollista.

Käytettäessä takaistuimella:

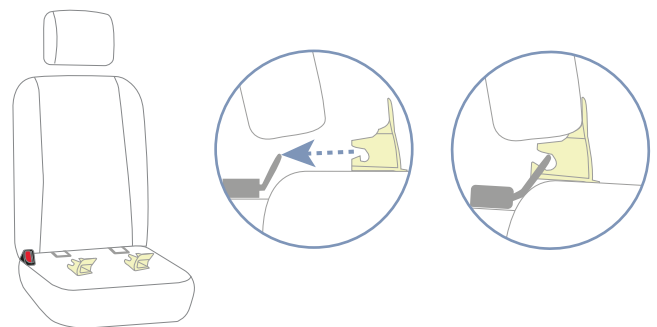
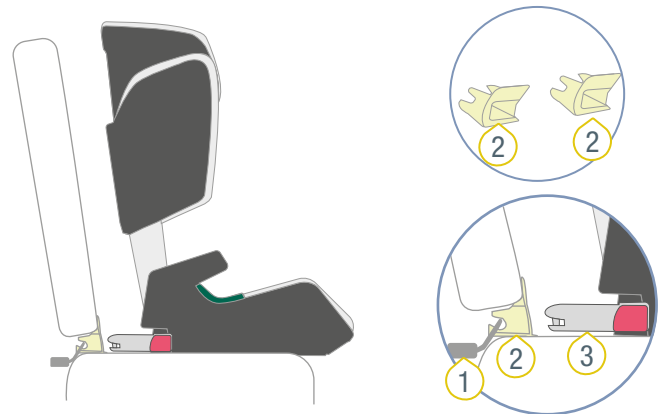
- Työnnä takaistuinta taaksepäin niin pitkälle kuin mahdollista.
- Työnnä etuistuinta eteenpäin niin pitkälle kuin mahdollista.

4. Tarkasta, että lastenistuin on asetettu auton istuimelle siten, että selkänoja on tasaisesti auton istuimen selkänojaa vasten.

- ⓘ Joissakin automalleissa auton niskatuki vaikuttaa negatiivisesti lastenistuimen asentoon. Jos ajoneuvon niskatuki haittaa lastenistuimen asettamista, muuta niskatuen asentoa tai poista se kokonaan.

4.1.2 Asennustukien asentaminen

- ⓘ Asennustuet helpottavat lastenistuimen ISOFIX-lukitusvarsiin liittämistä ajoneuvon ISOFIX-kiinnikkeisiin. Tietyissä ajoneuvoissa on jo valmiiksi kiinnitetyt asennustuet. Tarkista, onko ajoneuvossa jo valmiiksi kiinnitetyt asennustuet. Jos ajoneuvossa ei ole niitä valmiina, suosittelemme asennustukien käyttöä. Ne sisältyvät lastenistuimen toimitukseen.



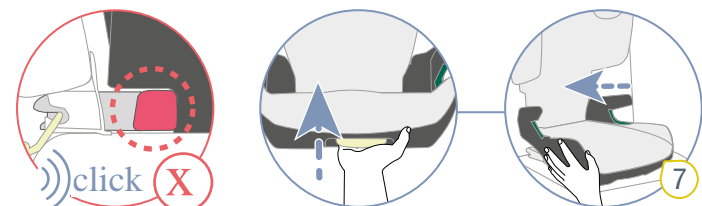
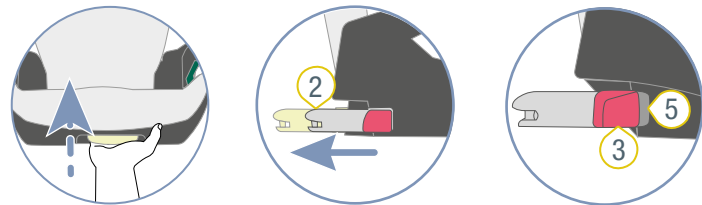
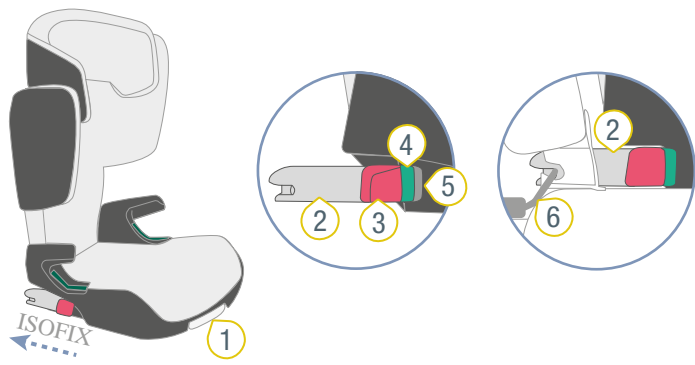
① ISOFIX-kiinnikkeet ③ ISOFIX-lukitusvarsi

② Asennustuet

- Kiinnitä kaksi asennustukea 2 ajoneuvon istuimen ISOFIX-kiinnikkeisiin 1 niin, että aukko osoittaa ylöspäin.

- ⓘ Jos ajoneuvon istuinten selkänoja täytyy taittaa alas, asennustuet 2 tulee irrottaa ennen selkänojan taittamista.

4.1.3 ISOFIX:n kiinnittäminen



- ① Säätöpainike
- ② ISOFIX-lukitusvarsi
- ③ Irrotuspainike
- ④ Vihreä ilmaisim
- ⑤ Lukituspainike

1. Pidä säätöpainike 1 painettuina.
2. Työnnä ISOFIX-lukitusvarret 2 maksimiin ulos.

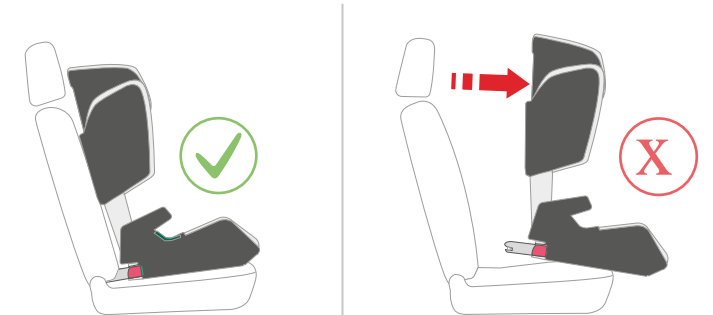
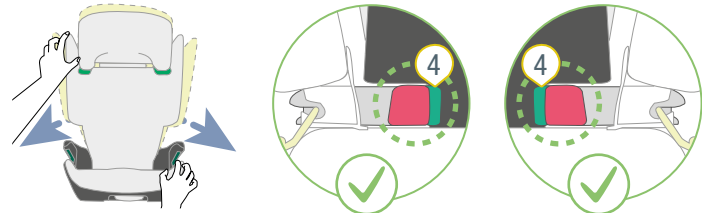
① Ennen kuin liität ISOFIX-lukitusvarret ajoneuvon istuimen ISOFIX-kiinnikkeisiin, sinun tulee varmistaa, että ne on avattu ja käyttövalmiit. ISOFIX-lukitusvarret ovat auki, kun sivujen vihreät ilmaisimet eivät ole näkyvissä.

► Avaa ISOFIX-lukitusvarret 2, painamalla harmaata lukituspainiketta 5 ja punaista irrotuspainiketta 3 toisiaan vasten.

3. Päästä säätöpainike 1 irti.
 4. Liitä ISOFIX-lukitusvarret 2 yhteen ajoneuvon istuimen ISOFIX-kiinnikkeiden kanssa.
- ✓ Molemmat ISOFIX-lukitusvarret 2 loksahtavat kuuluvasti paikoilleen.
 - ✓ Vihreä ilmaisim 4 on näkyvissä molemmissa ISOFIX-lukitusvarsissa 2.

VAROITUS Kiinnittämättömän lastenistuimen aiheuttama loukkaantumisvaara. Varmista, että molemmat ISOFIX-lukitusvarret ovat loksahtaneet täysin paikoilleen. Molempien vihreiden ilmaisimien on oltava näkyvissä.

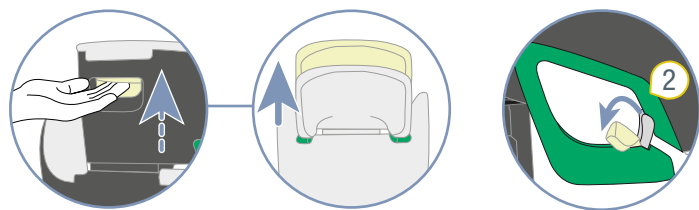
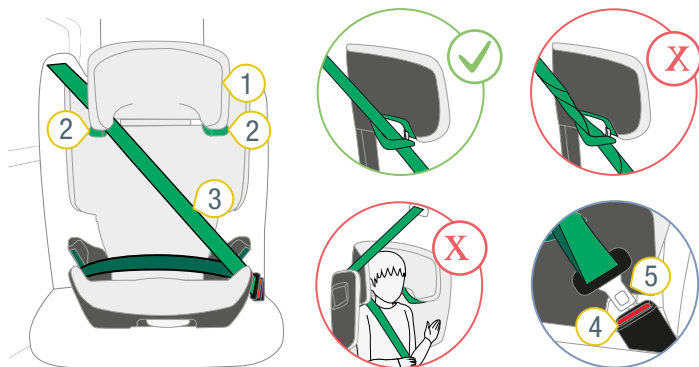
5. Pidä säätöpainike 1 painettuina.
6. Työnnä lastenistuinta voimakkaasti taaksepäin mahdollisimman pitkälle.
7. Päästä säätöpainike 1 irti.



④ Vihreä ilmaisim

8. Tarkista, ovatko ISOFIX-lukitusvarret 2 kiinni ISOFIX-pidikkeissä vetämällä lastenistuinta molemmista sivuisista.
- ✓ Jos kumpikaan ISOFIX-lukitusvarsista 2 ei irtoa, ne ovat lukittuneet paikoilleen ajoneuvoon.

4.1.4 Ajoneuvon turvavyön kiinnitys



- ① Niskatuki
- ② Vaaleanvihreä vyön pidike
- ③ Poikittaisvyö
- ④ Ajoneuvon vyölukko
- ⑤ Lukituskielet

1. Säädä niskatuki 1 ylimpään asentoon.
2. Avaa vaaleanvihreä vyön pidike 2.
3. Vedä poikittaisvyö 3 vaaleanvihreään vyön pidikkeeseen 2 niskatuessa 1.

VAROITUS Loukkaantumisvaara väärin johdetusta turvavyöstä. Poikittaisvyön tulee osoittaa vastakkaiseen suuntaan kuin lastenistuin. Muut hihnareitit vaikuttavat negatiivisesti turvallisuuteen.

- ▶ Tarkista hihnan reititys.
- ▶ Varmista, että poikittaisvyö osoittaa vastakkaiseen suuntaan kuin lastenistuin.
- ▶ Älä **käytä** lastenistuinta ajoneuvon istuimella, jos vyö osoittaa eteenpäin.



- ③ Poikittaisvyö
- ④ Ajoneuvon vyölukko
- ⑤ Lukituskielet
- ⑥ Tummanvihreät hihnanohjaimet

4. Napsauta lukituskielet 5 turvavyölukkoon 4.
5. Johda lantiovyö molempiin tummanvihreisiin vyön ohjaimiin 6.
6. Aseta poikittaisvyö 3 ajoneuvon turvavyön lukon 4 tummanvihreisiin ohjaimiin 6.

VAROITUS Väärän voimankäytön aiheuttama loukkaantumisvaara.

- ▶ Tarkista ajoneuvon turvavyön vyölukon asento.
- ▶ Jos ajoneuvon turvavyön lukko 4 on tummanvihreässä turvavyön ohjaimessa 6 tai sen edessä, valitse toinen istumapaikka.

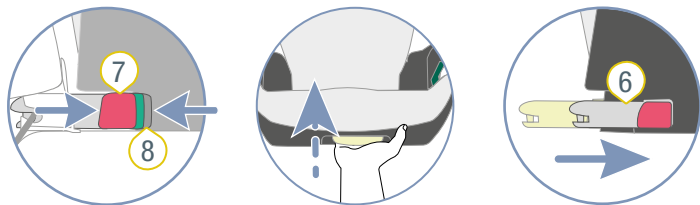
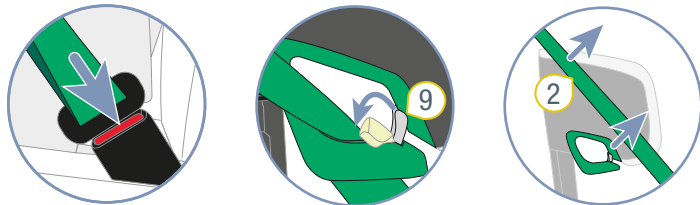
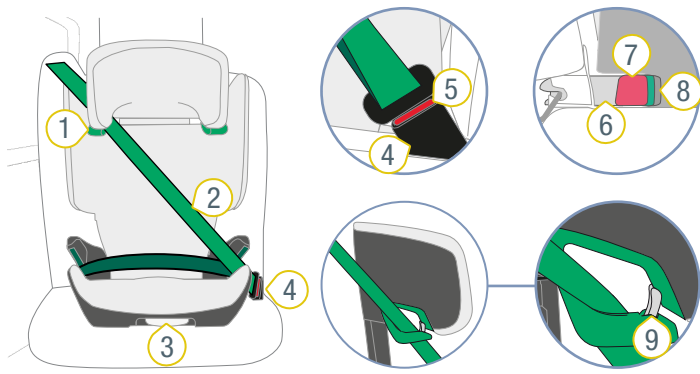
4.2 Lastenistuimen irrottaminen (ISOFIX)

VAROITUS

Kiinnittämättömien esineiden aiheuttama loukkaantumisvaara

Kiinnittämätön lastenistuin voi hätäjarrutuksen tai onnettomuuden yhteydessä vaarantaa muiden matkustajien turvallisuuden.

- ▶ Varmista, että lastenistuin on aina kiinnitetty tukevasti ajoneuvoon, vaikka lapsi ei matkustaisikaan mukana.



- | | |
|-----------------------------|-----------------------|
| ① Vaaleanvihreä vyön pidike | ⑥ ISOFIX-lukitusvarsi |
| ② Poikittaisvyö | ⑦ Irrotuspainike |
| ③ Säätopainike | ⑧ Lukituspainike |
| ④ Ajoneuvon vyölukko | ⑨ Lukitus |
| ⑤ Vapautuspainike | |

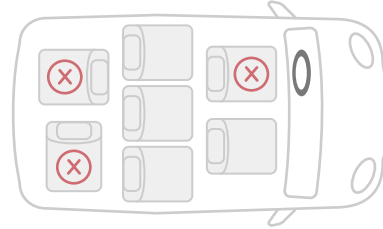
1. Löysää 3-piste-vyö käyttämällä irrotuspainiketta ajoneuvon turvavyön lukossa 4.
 2. Avaa vaalean vihreä vyön pidike 1, painamalla painiketta vyön pidikkeessä 9 taaksepäin.
 3. Vedä poikittaisvyö 2 vaalean vihreästä vyön pidikkeestä 1.
 4. Paina lukituspainiketta 2 ja irrotuspainiketta 7 toisiaan vasten.
 5. Pidä säätopainike 3 painettuina.
 6. Työnnä ISOFIX-lukitusvarret 6 takaisin istuimen alaosaan.
 7. Päästä säätopainike 3 irti.
- ✓ Molemmat ISOFIX-lukitusvarren on suojattu vahingoittumisilta.

4.3 Lastenistuimen varmistus (ilman ISOFIX)

4.3.1 Istumapaikan valinta

1. Noudata ajoneuvon käsikirjan ohjeita.

TIP Käyttöön hyväksytyjä ovat vain eteenpäin suunnatut ajoneuvon istuimet.



2. Valitse sopiva istumapaikka.

- Soveltuu ajoneuvojen istuimiin, joissa i-Size-istuimen käyttö on sallittua.

TIP Harvoissa tapauksissa lastenistuinta voidaan säätää vain rajoitetusti ajoneuvon istuimissa, joissa i-Size-istuimen käyttö on sallittua.

- Sopivia ovat ajoneuvon istuimet, joilla on UN R16 (tai vastaavan standardin) mukainen "Universal"-tyyppihyväksyntä.

TIP Löydät nämä tiedot ajoneuvon käyttöohjeesta.

3. Suosittelemme asettamaan ajoneuvon istuimen seuraavalla tavalla.

Etuistuinta käytettäessä:

- Työnnä etuistuinta taaksepäin niin pitkälle kuin mahdollista.

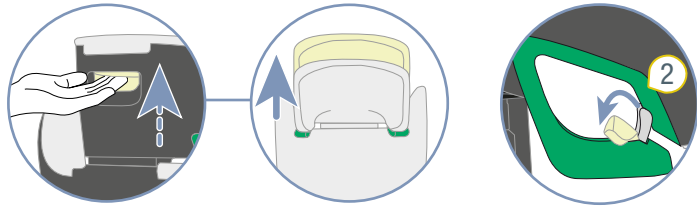
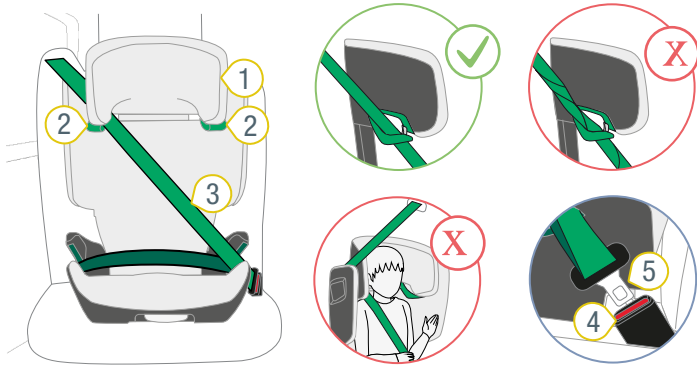
Käytettäessä takaistuimella:

- Työnnä takaistuinta taaksepäin niin pitkälle kuin mahdollista.
- Työnnä etuistuinta eteenpäin niin pitkälle kuin mahdollista.

4. Tarkasta, että lastenistuin on asetettu auton istuimelle siten, että selkänoja on tasaisesti auton istuimen selkänojaa vasten.

ⓘ Joissakin automalleissa auton niskatuki vaikuttaa negatiivisesti lastenistuimen asentoon. Jos ajoneuvon niskatuki haittaa lastenistuimen asettamista, muuta niskatuen asentoa tai poista se kokonaan.

4.3.2 Ajoneuvon turvavyön kiinnitys



- ① Niskatuki
- ② Vaaleanvihreä vyön pidike
- ③ Poikittaisvyö
- ④ Ajoneuvon vyölukko
- ⑤ Lukituskielet

1. Säädä niskatuki 1 ylimpään asentoon.
2. Avaa vaaleanvihreä vyön pidike 2.
3. Vedä poikittaisvyö 3 vaaleanvihreään vyön pidikkeeseen 2 niskatuessa 1.

VAROITUS Loukkaantumisvaara väärin johdetusta turvavyöstä. Poikittaisvyön tulee osoittaa vastakkaiseen suuntaan kuin lastenistuin. Muut hihnareitit vaikuttavat negatiivisesti turvallisuuteen.

- ▶ Tarkista hihnan reititys.
- ▶ Varmista, että poikittaisvyö osoittaa vastakkaiseen suuntaan kuin lastenistuin.
- ▶ Älä **käytä** lastenistuinta ajoneuvon istuimella, jos vyö osoittaa eteenpäin.



- ③ Poikittaisvyö
- ④ Ajoneuvon vyölukko
- ⑤ Lukituskielet
- ⑥ Tummanvihreät hihnanohjaimet

4. Napsauta lukituskielet 5 turvavyölukkoon 4.
5. Johda lantiovyö molempiin tummanvihreisiin vyön ohjaimiin 6.
6. Aseta poikittaisvyö 3 ajoneuvon turvavyön lukon 4 tummanvihreisiin ohjaimiin 6.

VAROITUS Väärän voimankäytön aiheuttama loukkaantumisvaara.

- ▶ Tarkista ajoneuvon turvavyön vyölukon asento.
- ▶ Jos ajoneuvon turvavyön lukko 4 on tummanvihreässä turvavyön ohjaimessa 6 tai sen edessä, valitse toinen istumapaikka.

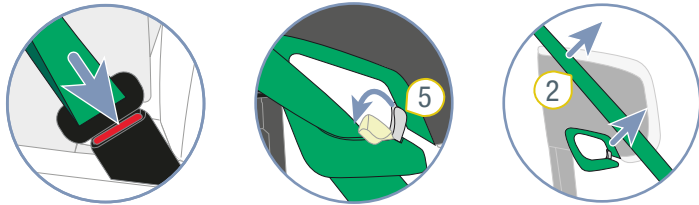
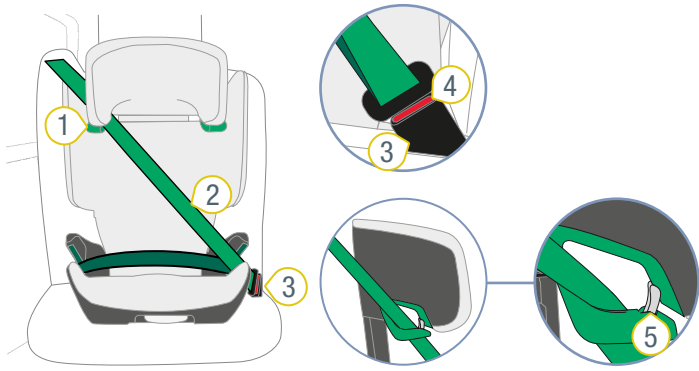
4.4 Lastenistuimen irrottaminen (ilman ISOFIX)

VAROITUS

Kiinnittämättömien esineiden aiheuttama loukkaantumisvaara

Kiinnittämätön lastenistuin voi hätäjarrutuksen tai onnettomuuden yhteydessä vaarantaa muiden matkustajien turvallisuuden.

- ▶ Varmista, että lastenistuin on aina kiinnitetty tukevasti ajoneuvoon, vaikka lapsi ei matkustaisikaan mukana.



- ① Vaaleanvihreä vyön pidike
- ② Poikittaisvyö
- ③ Ajoneuvon vyölukko
- ④ Vapautuspainike
- ⑤ Lukitus

1. Löysää 3-piste-vyö painamalla irrotuspainiketta 4 ajoneuvon vyölukituksessa 3.
2. Avaa vaalean vihreä vyön pidike 1, painamalla painiketta vyön pidikkeessä 5 taaksepäin.
3. Vedä poikittaisvyö 2 vaalean vihreästä vyön pidikkeestä 1.

5 Lapsen kiinnittäminen ja irrottaminen

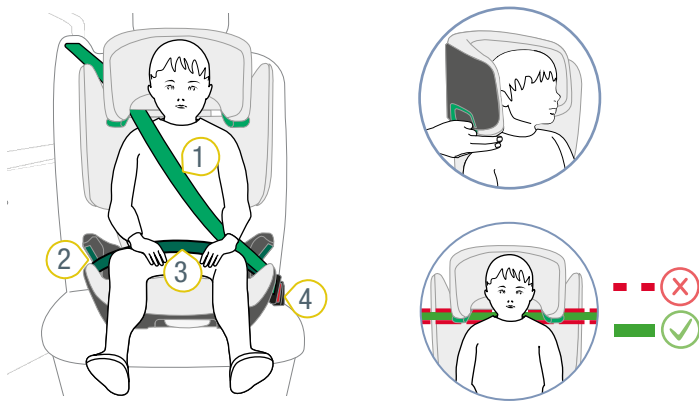
5.1 Vyötä lapsi

VAROITUS

Loukkaantumisvaara vyön löysyyden takia.

Turvavyön löysät kohdat ovat osioita, joita ei ole kiristetty lapsen kehoa vasten. Turvavyön löysyys vaikuttaa negatiivisesti suojaantumiseen.

- ▶ Tarkista, että vyö on kireällä eikä kiertynyt.
- ▶ Vältä pukemasta lapselle paksuja vaatteita turvavyön alle.



- 1 Poikittaisvyö
- 2 Tummanvihreät hihnanohjaimet
- 3 Lantiovyö
- 4 Ajoneuvon vyölukko
- 5 Lukituskielet

1. Anna lapsen istuutua lastenistuimeen.
2. Napsauta lukituskielet 5 turvavyölukkoon 4.
3. Asetalantiovyö 3 molempiin tummanvihreisiin vyön ohjaimiin 2.

⚠ **VAROITUS** Varmista, että lantiovyö on kireällä eikä kiertynyt.

4. Aseta oikittaisvyö 1 ajoneuvon turvavyön lukon 4 tummanvihreisiin ohjaimiin 2.

⚠ **VAROITUS** Vatsan (pehmytkudoksen alue vatsassa) loukkaantumisvaara. Varmista, että lantiovyö kulkee mahdollisimman alhaalla lapsen nivusiin nähden.

5. Kiristä ajoneuvon turvavyötä vetämällä poikittaisvyötä 1 kireämmälle.

5.2 Tarkista ennen jokaista automatkaa

Lapsen turvallisuuden varmistamiseksi tarkista seuraavat kohdat ennen jokaista automatkaa.

1. Poikittaisvyö on molemmissa tummanvihreissä vyön ohjaimissa.
2. Lantiovyö kulkee mahdollisimman matalasti lapsen lantion yli molemmin puolin.
3. Poikittaisvyö on ajoneuvon turvavyön lukon sivulla tummanvihreässä vyön ohjaimessa.
4. Poikittaisvyö on vaaleanvihreässä hihnanpitimessä.
5. Diagonaali turvavyö kulkee vinosti taaksepäin lastenistuimesta.
6. Auton turvavyölukko ei ole hihnanohjaimen sisällä eikä edessä.
7. Auton turvavyö on kireällä eikä kiertynyt.
8. Päätuki on säädetty oikein.
9. Ajoneuvon lukituskieli on napsautettu oikein turvavyölukkoon.
10. Lastenistuinta käytetään lapsen ikään ja pituuteen nähden tarkoitetulla tavalla (katso "Käyttötarkoitus", sivu 4).

Huomaa myös seuraavat seikat käytettäessä ISOFIXia:

1. Molemmat ISOFIX-lukitusvarret ovat paikoillaan ISOFIX-kiinnikkeissä.
2. Molemmat ISOFIX-ilmaisimet ovat väriltään vihreät.

⚠ VAROITUS

Hallinnan puutteen aiheuttama loukkaantumisvaara

Automatkan aikana lapsi voi yrittää avata turvavyön tai irrottaa lastenistuimen. Jos lasta tai lastenistuinta ei ole kiinnitetty, seurauksena voi olla vakavia tai jopa kuolemaan johtavia loukkaantumisia.

Jos lasta tai lastenistuinta ei ole kiinnitetty:

- ▶ Pysäytä auto heti, kun se on mahdollista.
- ▶ Varmista, että lastenistuin on kiinnitetty.
- ▶ Varmista, että lapsen turvavyö on kiinni.

i Suosittelemme pitämään ajomatkan aikana säännöllisesti taukoja lapsen hyvinvoinnin varmistamiseksi. Anna lapselle mahdollisuus liikkua.

5.3 Lapsen irrottaminen istuimesta

⚠ VAROITUS

Kiinnittämättömien esineiden aiheuttama loukkaantumisvaara

Kiinnittämätön lastenistuin voi hätäjarrituksen tai onnettomuuden yhteydessä vaarantaa muiden matkustajien turvallisuuden.

- ▶ Varmista, että lastenistuin on aina kiinnitetty tukevasti ajoneuvoon, vaikka lapsi ei matkustaisikaan mukana.
-
- ▶ Lapsi irrotetaan vyöstä painamalla vyön lukon painiketta.

6 Puhdistus ja huolto

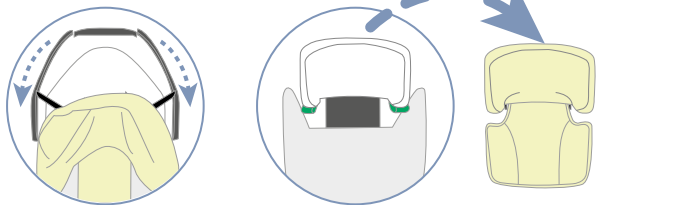
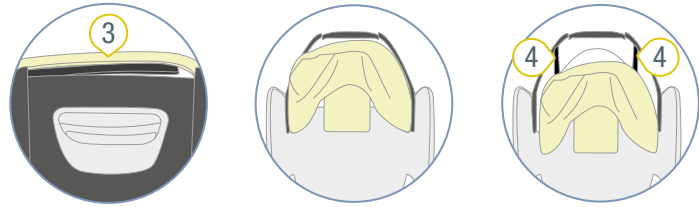
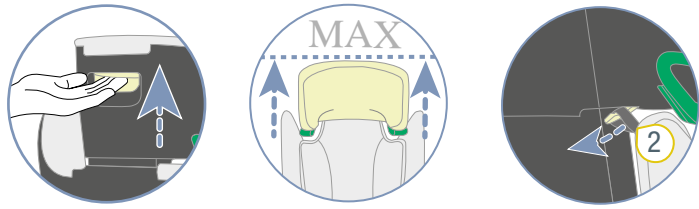
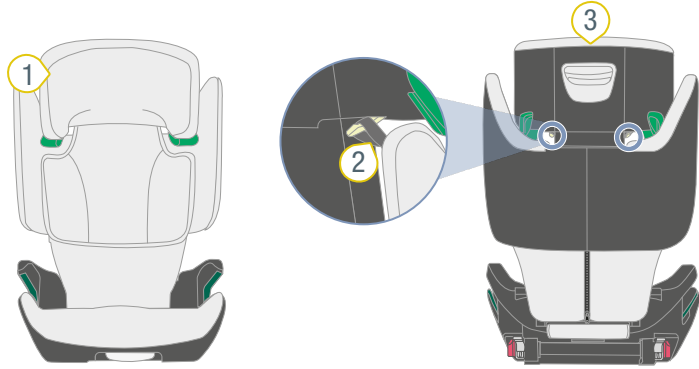
6.1 Päällinen

⚠ VAROITUS

Loukkaantumisvaara puuttuvien osien takia
Turvallinen pito ei enää ole varma.

► Tuotetta ei saa käyttää ilman istuimen päällistä.

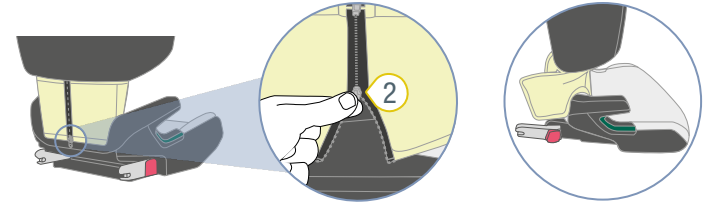
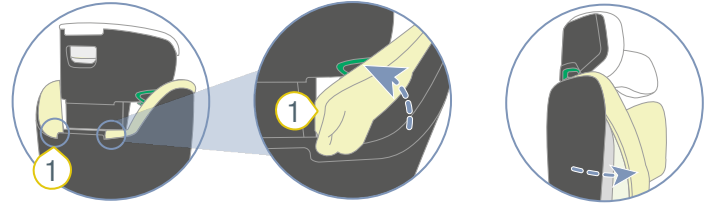
6.1.1 Niskatuen päällisen irrottaminen



- ① Niskatuki
- ② Lenkki
- ③ Päällisen reuna
- ④ Kumilenkit

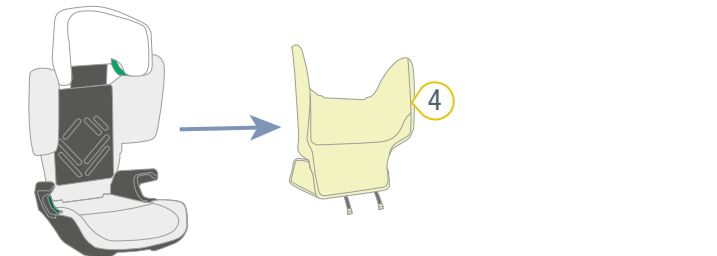
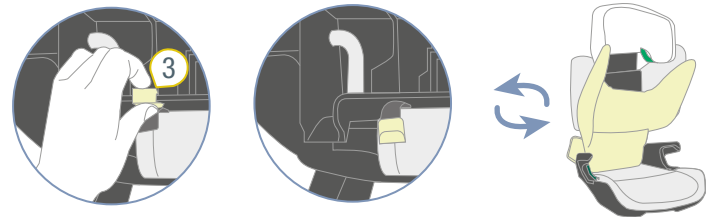
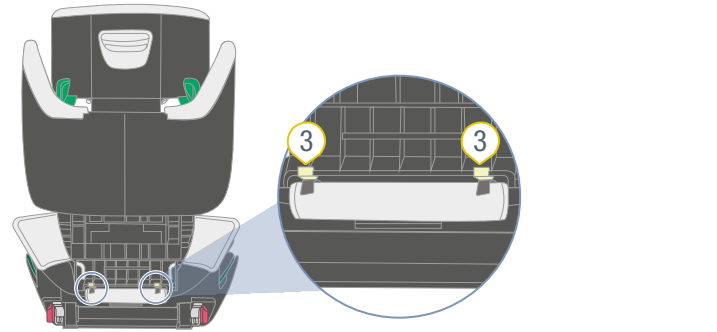
1. Pidennä niskatuki 1 maksimiin.
2. Löysää lenkit 2.
3. Vedä päällisen reuna 3 ylöspäin.
4. Irrota kumilenkit 4 styroksiosasta.
5. Poista päällyste.

6.1.2 Selkänojan päällisen irrottaminen



- ① Päällisen nurkat
- ② Vetoketju

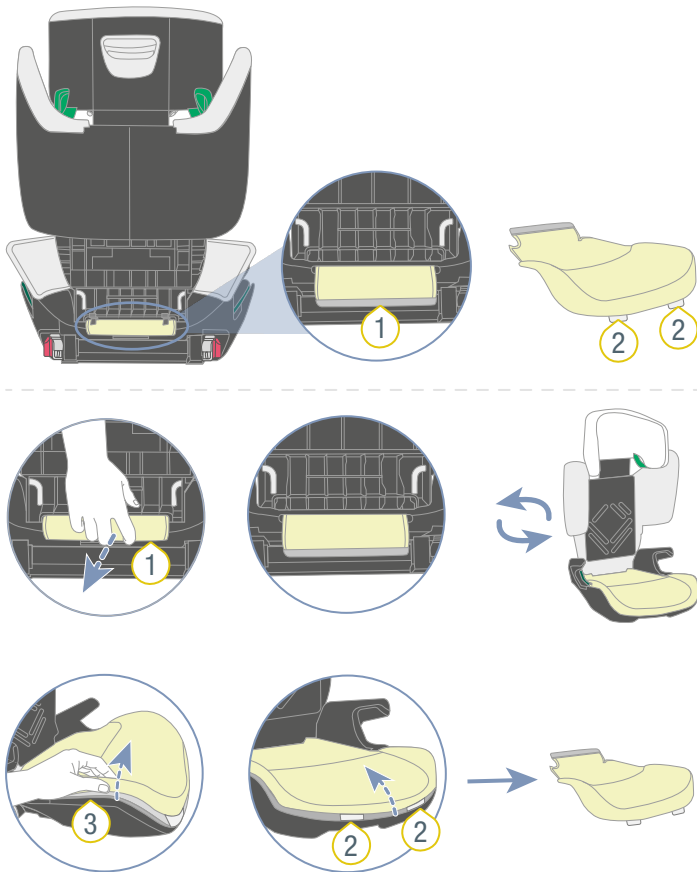
1. Irrota nurkat 1 selkänojasta
2. Avaa vetoketju 2.



- ③ Koukku
- ④ Päällyste

1. Löysää hakanen 3.
2. Vedä päällinen 4 pois.

6.1.3 Istuinkaukalon päällisen irrottaminen



- ① Taaempi päällisen reuna
② Plug-in-kortti
③ Sivuttainen päällysteen reuna

1. Löysää taaempi päällysteen reuna 1.
2. Löysää sivuttaiset päällysteen reunat 3.
3. Löysää Plug-in-kortti 2.
4. Poista päällyste.

6.1.4 Päällisen puhdistaminen

❗ Seuraavat päälliset voi irrottaa ja pestä pesukoneessa:

- ▶ Pääntuen päällinen.
- ▶ Istuinkaukalon päällinen.
- ▶ Selkänojan päällinen.

- ▶ Noudata päällisen pesuetiketin ohjeita.
- ▶ Pese päällinen 30 °C:ssa miedolla pesuaineella pesukoneen hienopesuohjelmalla.
- ▶ Voit poistaa olkapehmusteet ja pestä ne haalealla saippuavedellä.
- ▶ Muoviosat ja hihnat voi pestä saippuavedellä.
- ▶ Älä käytä voimakkaita puhdistusaineita (kuten liuottimia).

6.1.5 Päällysteen kiinnittäminen

⚠ VAROITUS

Loukkaantumisvaara, jos istuimen suojus puuttuu
Istuimen suojus on turvaistuimen kiinteä turvaosa. Jos istuimen päällistä ei käytetä, se voi johtaa vakaviin tai kuolemaan johtaviin loukkaantumisiin.

- ▶ Älä koskaan käytä lastenistuinta ilman sopivaa istuimen päällistä.
- ▶ Käytä vain alkuperäisiä Audin istuimen päällistä.

- ▶ Kiinnitä päällyste takaisin noudattamalla ohjeita käänteisessä järjestyksessä.

⚠ VAROITUS

Kiertyneiden hihnojen aiheuttama loukkaantumisvaara

Kiertyneet hihnat voivat vaikuttaa negatiivisesti tuotteen antamaan suojaan.

- ▶ Varmista, että hihnat eivät ole kiertyneet.
- ▶ Varmista, että hihnat ovat kunnolla paikoillaan päällisen vyöaukoissa.

6.2 Ongelmanratkaisu

ISOFIX-kiinnitys

ISOFIX-kiinnitys on olennainen osa lastenistuista ja se huolehtii siten lapsen turvallisuuden kannalta tärkeistä toiminnoista. Varmista, että ISOFIX-kiinnitys toimii moitteettomasti.

Mahdollinen ongelma:

- Lastenistuimen ISOFIX-lukitusvarsien liittäminen ajoneuvon ISOFIX-kiinnikkeisiin ei onnistu.

Ratkaisu:

- ▶ Puhdista ajoneuvon ISOFIX-kiinnikkeet.

7 Säilytys ja hävittäminen

7.1 Säilytys

Jos et aio käyttää tuotetta pitkään aikaan, ota huomioon seuraavat tiedot.

- ▶ Säilytä tuotetta kuivassa paikassa.
- ▶ Noudata säilytyksessä 20 ja 25 C ° välistä lämpötilaa.
- ▶ Älä aseta tuotteen päälle painavia esineitä.
- ▶ Älä säilytä tuotetta suoraan lämmönlähteiden lähellä tai suorassa auringonvalossa.
- ▶ Suojaa tuote kosteudelta, märkyydeltä, nesteiltä, pölyltä ja suolasumulta.

7.2 Hävittäminen

- ▶ Älä pura tätä tuotetta.
- ▶ Estä kolmansia osapuolia käyttämästä viallista tuotetta.
[📄 Poista hyväksyntäetiketti](#)
- ▶ Noudata maakohtaisia määräyksiä.

8 Yhteystiedot

Jos sinulla on kysyttävää, ota meihin yhteyttä:

BRITAX RÖMER Child Safety EMEA

www.britax-roemer.com

contact@britax.com

BRITAX RÖMER Kindersicherheit GmbH

Theodor-Heuss-Straße 9

89340 Leipheim

Germany