

SOLUTION Z-FIX

UN R44/04, Gr. 2/3, 15-36 kg (ca. 3-12 Y)

User guide

EN

SE

NO

FI

DK

SI

HR

EN - WARNING! The following short instruction is intended to provide only an overview. In order to achieve maximum security and comfort for your child it is absolutely imperative that you read the whole instruction manual carefully.

SE - VARNING! Följande korta instruktion är avsedd att endast ge en översikt. För att uppnå maximal säkerhet och komfort för ditt barn är det absolut nödvändigt att du läser hela bruksanvisningen noggrant.

NO - ADVARSEL! Denne korte instruksjonen gir kun et overblik over produktet. Du bør lese hele veiledningen grundig for å oppnå maksimal beskyttelse og komfort for ditt barn.

FI - VAROITUS! Tämä lyhyt käyttöohje on tarkoitettu antamaan vain yleiset ohjeet käyttäjälle. Jotta lapsesi saisi parhaan turvallisuuden ja mukavuuden, on erittäin tärkeää, että luet koko käyttöohjeen huolellisesti.

DK - ADVARSEL! Denne korte instruktion giver kun et overblik over produktet. Du bør læse hele vejledningen grundigt for at opnå maksimal beskyttelse og komfort for dit barn.

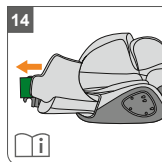
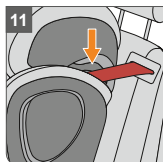
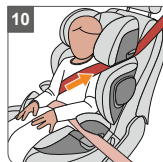
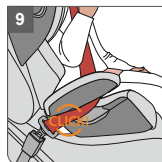
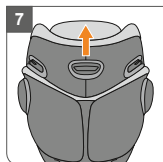
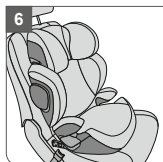
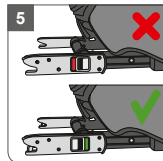
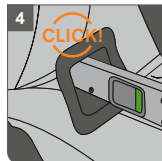
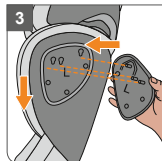
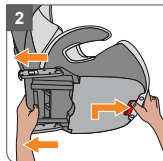
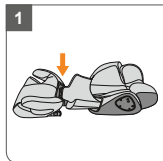
SI - OPOZORILO! Sledeča kratka navodila služijo le za pregled. Za maksimalno zaščito in udobje vašega malčka pa je izjemno pomembno, da skrbno preberete celotna navodila.

HR - UPOZORENJE! Sljedeće kratke upute samo su za kratki pregled proizvoda. Za postizanje maksimalne sigurnosti i udobnosti vašeg djeteta, nužno je pažljivo pročitati sve upute u priručniku.

Short instruction
Kort instruktion
Kort instruksjon

Lyhyt käyttöohje
Kort instruktion

Kratka navodila
Kratke upute



6 | CONTENT

7 | INNEHÅLL

7 | INNHOLD

46 | SISÄLLYS

47 | INDHOLD

47 | VSEBINA

85 | SADRŽAJ

EN

SE

NO

FI

DK

SI

HR

SOLUTION Z-FIX



HOMOLOGATION

Solution Z-fix
UN R44/04 age group 2/3
Weight: 15-36 kg
Age: approx. 3-12 years
Only suitable for vehicle seats
with automatic three-point belts,
approved in accordance UN
regulation no. R16 or a comparable
standard.

GODKÄNNANDE

Solution Z-fix
UN R44/04 grupp 2/3
Vikt: 15-36 kg
Ålder: ca. 3-12 år
Endast lämplig för fordonssäten med
automatiskt trepunktsbälte godkända
enligt ECE-reglemente R16 eller
jämförbar standard

GODKJENNELSE

Solution Z-fix
UN R44/04, gruppe 2/3
Vekt: 15-36 kg
Alder: ca. 3-12 år
Kun godkjent til bilseter med
trepunktssæle forsynet med
automatisk selestrammer iflg. ECE
R16 eller en tilsvarende standard.

DEAR CUSTOMER!

Thank you for buying the Solution Z-fix. We can assure you that safety, comfort and ease of use were our highest priorities when developing the car seat. This product is manufactured under exceptional quality control and meets the strictest safety requirements.

! **WARNING!** In order to keep your child properly protected it is absolutely essential that you use the car seat as described in this manual.

NOTE! Always keep this Instruction Manual at hand in the compartment that has been provided for that purpose on the car seat.

NOTE! Due to country-specific requirements (e.g. colour labelling on the car seat), the product features may vary in their external appearance. This, however, does not affect the correct functioning of the product.

NOTE! The three-point belt must only be passed through the designated routings. The belt routings are described in detail in this manual and are marked in red on the car seat.



BÄSTA KUND!

Tack för att du valde CYBEX SOLUTION Z-fix. Vi kan försäkra er om att säkerhet, komfort och användarvänlighet var vår högsta prioritet vid utvecklingen av bilbarnstolen. Denna produkt är tillverkad i enlighet med exceptionell kvalitetskontroll och uppfyller de strängaste säkerhetskraven.

! **VARNING!** För att skydda ditt barn ordentligt det är absolut nödvändigt att du använder bilbarnstolen som beskrivs i denna bruksanvisning.

OBERVERA! Ha alltid bruksanvisningen till hands i utrymmet på bilbarnstolen.

OBSERVERA! På grund av landsspecifika krav (t ex färgmärkning på bilsätet), kan produktens funktioner variera i utseende. Detta påverkar dock inte de korrekta funktionerna av produkten

OBSERVERA! Tre-punkts bältet måste dras genom de där för anpassade bältesvägar. Bältesvägararna beskrivs i detalj i denna handbok och är markerade i rött på bilsätet.

KÆRE KUNDE!

Takk for ditt kjøp av Solution Z-fix. Vi lover deg, at sikkerhet, komfort og brukervennlighet har hatt våres høyeste prioritet i utviklingen av denne bilstol. Produktet er fremstillet under særlig kvalitetskontroll og oppfyller de strengeste sikkerhetskrav.

! **ADVARSEL!** For å kunne beskytte ditt barn best mulig er det av absolutt nødvendighet, at bilstolen benyttes som beskrevet i denne manual.

BEMERK! Oppbevar alltid denne betjeningsveiledning i rommet på bilstolen, som er beregnet til formålet.

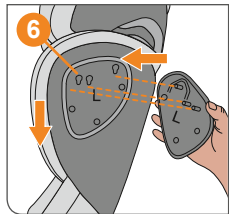
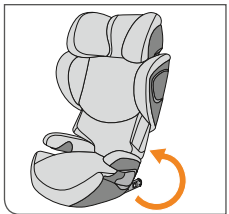
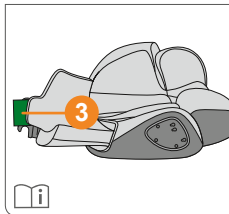
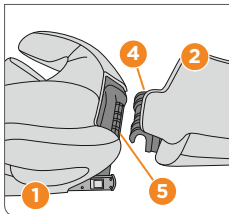
BEMERK! På grunn av landspesifikke krav (f.eks. fargemerking på bilstolen) kan produkttegenskaper variere i deres ytre fremtoning. Dette påvirker dog ikke produktets funksjonalitet.

BEMERK! Trepunktssele må kun føres gjennom de tilhørende seleføringer. Seleguidene er beskrevet i detaljer i denne manual og er dessuten markert med rødt på bilstolen.

SHORT INSTRUCTION.....	3
HOMOLOGATION	4
FIRST INSTALLATION.....	8
PROTECTING THE VEHICLE	10
CORRECT POSITION IN THE VEHICLE.....	12
SAFETY IN THE VEHICLE	16
INSTALLING THE CAR SEAT IN THE VEHICLE.....	18
INSTALLING THE CAR SEAT WITH ISOFIX CONNECT SYSTEM.....	20
ADJUSTING TO THE BODY SIZE	24
ADJUSTING THE RECLINING HEADREST	26
STRAPPING WITH VEHICLE SEAT BELT	28
SECURING THE CHILD CORRECTLY	30
REMOVING THE SEAT COVER.....	32
CLEANING.....	34
PRODUCT CARE	36
WHAT TO DO AFTER AN ACCIDENT	36
PRODUCT INFORMATION	38
PRODUCT LIFESPAN.....	38
DISPOSAL	40
WARRANTY.....	42

KORT INSTRUKTION.....	3
GODKÄNNANDE.....	4
FÖRSTA INSTALLATIONEN.....	9
SKYDDA FORDONET.....	11
KORREKT PLACERING I FORDONET.....	13
SÄKERHET I BILEN.....	17
INSTALLERA BILBARNSTOLEN I BILEN.....	19
SÄKRA BILBARNSTOLEN MED ISOFIX CONNECT SYSTEMET.....	21
ANPASSNING TILL KROPPSSTORLEK.....	25
JUSTERING NACKSTÖD.....	27
FASTSÄTTNING MED BILENS SÄKERHETSBJÄLTA.....	29
SÄKRA BARNET KORREKT.....	31
TA AV KLÄDSELN.....	33
RENGÖRING.....	35
SKÖTSELSRÅD.....	37
ÅTGÄRDER EFTER EN OLYCKA.....	37
PRODUKT INFORMATION.....	39
PRODUKTETS HÅLLBARHET.....	39
ÅTERVINNING.....	41
GARANTI.....	43

KORT INSTRUKSJON.....	3
GODKJENNELSE.....	4
FØRSTE INSTALLASJON.....	9
BESKYTTELSE AV BILEN.....	11
RIKTIG PLASSERING I KJØRETØYET.....	13
SIKKERHET I BILEN.....	17
MONTERING AV BILSTOL I BILEN.....	19
MONTERING AV BILSTOL MED ISOFIX CONNECT SYSTEM.....	21
JUSTERE KROPPSSTØRRELSEN.....	25
JUSTERING AV VIPPBAR HODESTØTTE.....	27
FASTSPENNING MED BILSELE.....	29
ER DITT BARN KORREKT SIKRET?.....	31
AVMONTERING AV STOLTREKKE.....	33
RENGJØRING.....	35
PLEIE OG VEDLIKEHOLD.....	37
ETTER EN ULYKKE.....	37
PRODUKTINFORMASJON.....	39
PRODUKTETS LEVETID.....	39
BORTSKAFFELSE.....	41
GARANTIBESTEMMELSER.....	43



FIRST INSTALLATION

The car seat consists of a booster seat (1) and a backrest (2). The backrest integrates a combined height-adjustment of the headrest and width-adjustment of the shoulder parts. Only the combination of these two parts provides best protection and comfort to your child.

NOTE! Please keep the instruction manual close by for future reference by storing it in the pocket (3) in the front of the seat.

! **WARNING!** Make sure to read, understand and follow the instruction manual.

! **WARNING!** The parts of the CYBEX Solution Z-fix must not be used alone or in combination with boosters, backrests or headrests from other manufacturers or from different product series. In such instances, the certification expires immediately. Misapplication can lead to serious injury or death of your child. Please keep these instructions for future reference.

Connect the backrest (2) to the booster (1) by hooking the guide lug (4) on the axis (5) of the booster (1). Insert the "Linear Side-impact Protection" pads (L.S.P.) on both sides of the shoulder rest into the appropriate installation holes (6). Push the pads slightly downwards until you hear them, "click" in.

! **WARNING!** Always ensure that the individual components of the child seat are never compressed or jammed (e.g. by jamming in the car door or when adjusting the back seat).

FÖRSTA INSTALLATIONEN

Bilbarnstolen består av en sittkudde (1) och ett ryggstöd (2). Ryggstödet har integrerat axel- och huvudstöd som kombinerat justeras i höjdlid samt bredd vid axlarna. Bara en kombination av dessa två delar ger barnet högsta komfort och skydd.

OBSERVERA! Förvara manualen i fickan (3) framtill på sätet, för att ha den lättillgänglig framöver.

! **WARNING!** Se till att läsa, förstå och följa bruksanvisningen .

! **WARNING!** Ingen av delarna i CYBEX SOLUTION Z-fix får användas var för sig eller i kombination med kuddar, ryggstöd eller huvudstöd från någon annan tillverkare eller från andra produktserier. Om detta sker upphör certifieringen omedelbart att gälla. Felaktiga delar kan leda till svåra eller och med livshotande skador på barnet. Behåll denna instruktion för framtida bruk.

Ryggstödet (2) fästs på sittkudden (1) genom att haka på styrklacken (4) på axeln (5).
Montera de "linjära sidokollisionsskydden" (L.S.P.) på båda sidorna av axelskyddet i de korrekta monteringshålarna (6) Tryck skydden neråt tills du hör att de "klickar" fast i stolen.

! **WARNING!** Se alltid till att de enskilda komponenterna i barnstolen aldrig pressas eller fastnat (t ex genom att sitta fast i bildörren eller vid justering av baksätet).

FØRSTE INSTALLASJON

Bilstolen består av et sete (1) og et rygglende (2). RygglenDET er utstyrt med en høidejustérbar hovedstøtte og breddejustérbare skulderputer. Kun kombinasjonen av disse to deler gir best mulig beskyttelse og komfort for ditt barn.

BEMERK! Brukerveiledningen bør alltid opbevares lett tilgjengelig, eksempelvis i den tilhørende lomme (3) forrest på stolen.

! **ADVARSEL!** Sørg for å lese, forstå og følge instruksjonene i denne manual.

! **ADVARSEL!** Delene fra Solution Z-fix må ikke anvendes alene eller i kombinasjon med seter, ryggen eller hovedstøtter fra andre produsenter eller produktserier. I sådanne tilfelle bortfaller godkjenningen omgående. Misbruk kan føre til alvorlige skader eller dødsfall. Vennligst ta vare på disse instruksjoner for eventuelt fremtidig bruk.

Sett ryggdel (2) og sete (1) sammen ved at hekte plastrillen (4) på setets (1) aksel (5)
Sett de Lineære Sidekollisjonsskydder (L.S.P.) på begge sider av skuldervingene i de tilhørende huller (6). Skubb putene en anelse ned inntil du hører dem klikke på plass.

! **ADVARSEL!** Sjekk alltid, at de enkelte komponenter i bilstolen aldri er fastklemt eller mastet (f.eks. ved lukking av bildør eller justering av baksete).

PROTECTING THE VEHICLE

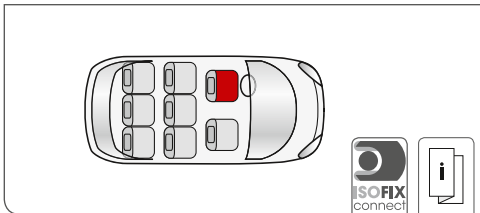
Traces of use and/or discoloration can appear on some vehicle seats made from delicate materials (e.g. velour, leather, etc.) if car seats are used. You can avoid this by putting, e.g. a blanket or a towel underneath the car seat. In this context also see our cleaning directions. It is essential that these are followed before the first use of the car seat.

SKYDDA FORDONET

På vissa bilar kan det bli märken efter användning eller montering av bilbarnstolen, om stolens säten har känsligt matreal, tex. läder. Du kan förhindra detta genom att ha en filt eller handduk under bilbarnstolen. I samband med detta se också våra rengörings instruktioner. Det är viktigt att dessa följs innan första användandet av bilbarnstolen.

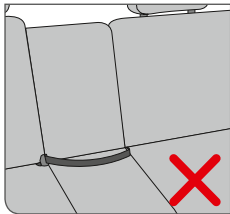
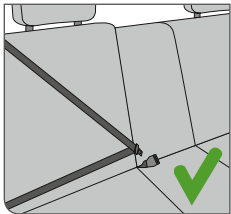
BESKYTTELSE AV BILEN

På noen bilseter laget av sarte materialer (f.eks ruskinn, lær etc.), kan bruken av bilstol etterlate merker og/eller forårsake misfarging. For å unngå dette kan der eksempelvis plaseres et teppe eller håndkle under bilstolen. I denne sammenheng vil vi også henwise til våres rengjøringsinstruksjoner. Det er av absolutt nødvendighet, at disse følges før første bruk av bilstolen.



CORRECT POSITION IN THE VEHICLE

The car seat with retracted ISOFIX Connect system can be used on all vehicle seats with automatic three-point safety belts approved in the vehicle manual for 'universal' use. A 'semi-universal' certification is given to restraint systems that are connected to the car through ISOFIX Connect. For this reason, ISOFIX Connect can only be used in certain vehicles. Please refer to the enclosed vehicle type list for approved vehicles. You can obtain the most up-to-date version from www.cybex-online.com.



In exceptional cases, the car seat may also be used on the front passenger seat. Please note the following in this case:

- In cars with airbags, you should push the passenger seat back as far as possible. When doing so, however, ensure that the upper belt point of the safety belt is behind the belt feed point of the car seat.
- Always comply with the recommendations of the vehicle manufacturer.

! **WARNING!** The car seat is not suitable for use with a two-point or lap belt. If the seat is secured using a two-point belt, an accident may result in severe or even fatal injuries to the child.

KORREKT PLACERING I FORDONET

Bilsätet med indragen ISOFIX Connect-system kan användas på alla fordonssäten med automatisk trepunkts säkerhetsbälten som godkännts i fordonshandboken för universell användning. En "semiuniversal" godkännande ges för fixturer som använder ISOFIX CONNECT låsarmar. Därför kan ISOFIX CONNECT endast användas i vissa fordon. Se medföljande typ lista för godkända fordon. Du kan få den mest uppdaterade versionen från www.cybex-online.com.

I undantagsfall kan bilbarnstolen även användas i det främre passagerarsätet. Vänligen notera följande i det fallet:

- I bilar med krockkuddar, ska du positionera passagerarsätet så långt bakåt som möjligt. Se dock till att den övre punkten var säkerhetsbältets utgång är på bilens dörrstolpe är placerat bakom bilbarnstolens överste matningspunkt för bilbältet.
- Följ alltid rekommendationerna från fordonstillverkaren.

! **VARNING!** Bilbarnstolen får inte användas med tvåpunkt eller höftbälte. Om bilbarnstolen är fastsatt med hjälp av ett tvåpunktsbälte, kan en olycka leda till svåra eller och med livshotande skador på barnet.

RIKTIG PLASSERING I KJØRETØYET

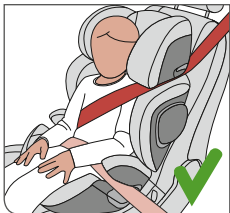
Bilstolen, som er utstyrt med ISOFIX Connect system, kan brukes på alle bilseter med automatisk 3-punktssele og som er godkjent i bilmanualen til "universalt" bruk. En "semi-universal" godkjenning er tilveiebragt til installasjoner ved hjelp av ISOFIX Connect-låsearm.

Av denne grunn, kan ISOFIX CONNECT kun anvendes i visse kjøretøyer. Der henvises til vedlagte liste over godkjente kjøretøyer. Du finner den senest oppdaterte versjon på www.cybex-online.com.

I særlige tilfeller kan bilstolen også brukes på bilens forreste passasjer sete. Vær oppmerksom på følgende i dette tilfelle:

- I biler med airbags, skal du skubbe passasjer setet så langt tilbake som mulig. Når du gjør det, bør du dog sikre deg, at sikkerhets selens øverste utløpspunkt på dør stolpen er plassert bak bil stolens øverste se le fremfø ringspunkt.
- Overhold alltid anbefalingene fra kjøretøyets fabrikant.

! **ADVARSEL!** Bruk ikke bilstolen med en toppunktssеле eller hoftese le. Hvis bilstolen er fastgjort med toppunktssеле, kan en ulykke medføre alvorlige eller enda livsfarlige kvestelser på barnet.



! **WARNING!** The diagonal belt must run back at a recline and must never run forward to the upper belt point in your vehicle. If it is not possible to adjust the seat in this way, e.g. by pushing the car seat forward or using it on another seat, this car seat is not suitable for your vehicle. Contact the car seat manufacturer if in doubt. Luggage or other objects present in the vehicle that may cause injury in the event of an accident must always be firmly secured. Otherwise, they may be thrown, causing fatal injuries.

! **WARNING!** The car seat may not be used on vehicle seats facing to the side of the direction of travel. Use of the car seat is permitted on rearfacing seats, e.g. in a van or minibus, provided that the seat is permitted for transporting an adult. It is essential to ensure that the vehicle headrest is not removed when the child seat is installed in a rearward facing vehicle seat.

! **WARNING!** Never leave your child unattended in the car. The plastic parts in the child restraint system heat up in sun and the child may sustain burns. Protect your child and the car seat from direct sun exposure (e.g. by covering it with a light colored cloth).

! **VARNING!** Det diagonala bältet måste gå tillbaka på en lutning och får aldrig köra fram till den övre bältespunkten i bilen. Om det inte är möjligt att justera sätet på detta sätt, t.ex. genom att trycka på bilsätet framåt eller använda den i ett annat säte, är denna bilbarnstol inte lämpad för din bil. Kontakta tillverkaren av bilbarnstolen om du är osäker. Bagage eller andra föremål i fordonet som kan orsaka skador i händelse av en olycka skall alltid vara ordentligt fastspända. Annars kan de i tillfälle av en kollision eller hård uppbromsning kastas runt och orsaka alvorliga skador.

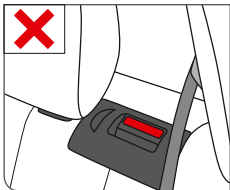
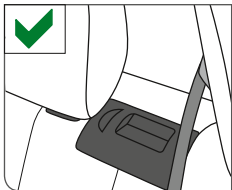
! **VARNING!** Bilbarnstolen kan inte användas på fordonssäten som är monterad mot färdriktningen. Användning av bilstolen är tillåten på bakåtvända säten, t.ex. i en skåpbil eller minibuss, förutsatt att sätet är tillåten för transport av en vuxen. Observera att fordonets nackstöd inte får tas bort vid montering på ett bakåtvänd säte!

! **VARNING!** Lämna aldrig barnet utan uppsikt i fordonet. Plastdelarna på stolen kan bli varma i solljus och barnet kan bränna sig på dem. Skydda ditt barn och bilbarnstolen från direkt solljus (tex. genom att täcka över det med en ljus trasa).

! **ADVARSEL!** Diagonalselen skal alltid være plassert, så selen kjører tilbake til selens utgangspunkt, der er plassert bak barnet. Dette utgangspunkt må aldri være plassert foran barnet. Hvis det ikke er mulig å justere bilsetet således, f.eks. ved å skubbe bilstolen frem eller ta denne i bruk på et annet sete, er bilstolen ikke godkjent i denne bil. Kontakt forhandleren i tilfelle av tvil. Bagasje og andre løse gjenstander i kjøretøyet, som kan forårsake kvæstelser i tilfelle av en ulykke, skal alltid være forsvarlig fastgjort. Ellers kan de i tilfelle av en kollisjon bli kastet rundt og forårsake fatale skader på både fører av bilen og passasjerer.

! **ADVARSEL!** Bilstolen må ikke brukes på bilseter som vender siden til kjøreretningen. Anvendelse av bilstolen er tillatt på bakovervendte seter, f.eks. i en varevogn eller minibuss, forutsatt at setet er godkjent til transport av en voksen. Bemerk vennligst, at bilsetets hovedstøtte ikke må fjernes ved montering på et bakovervendt sete.

! **ADVARSEL!** Etterlat aldri ditt barn tden oppsyn. Plastikkdelene i bilstolen blir oppvarmet i solen og kan gi mindre skader. Beskytt ditt barn og bilstolen mot direkte soleksponering (ved f.eks. å tildekke stolen med et lyst klede).



SAFETY IN THE VEHICLE

! **WARNING!** The car seat must always be secured correctly with the vehicle belt in the vehicle even when not in use. In case of an emergency brake or accident, an unsecured car seat may injure other passengers or yourself.

In order to guarantee the best possible safety for all passengers make sure that...

- foldable backrests in the vehicle are locked in their upright position.
- when installing the car seat on the front passenger seat, adjust the vehicle seat in rearmost position.
- you properly secure all objects likely to cause injury in the case of an accident.
- all passengers in the vehicle are buckled up.

SÄKERHET I BILEN

! **VARNING!** Bilbarnstolen måste alltid sättas fast ordentligt med fordonets bälte i fordonet, även när de inte används. En osäkrad bilbarnstol kan skada andra passagerare och dig själv även vid nödbromsning eller i händelse av en mindre kollision.

För bästa säkerhet för alla passagerare i bilen, se till att...

- fällbart ryggstöd i bilen är låst i sitt upprätta läge.
- när du installerar bilbarnstolen på det främre passagerarsätet, justera fordonssätet i bakersta läget.
- du säkrat alla lösa objekt som kan skada en passagerare i händelse av en olycka.
- alla passagerare i fordonet är fastspända.

SIKKERHET I BILEN

! **ADVARSEL!** Bilstolen skal alltid være korrekt fastgjort i bilen med bilsetets sele. Dette gjelder også, når bilstolen ikke er i bruk. En ikke-fastgjort bilstol kan i tilfelle av en nødbremning eller ulykke forårsake store personskader på passasjerer i bilen.

For å sikre maksimal sikkerhet for alle passasjerer i bilen, bedes du sikre,

- foldbare ryggen i bilen er fastlåste i opprettstående stilling
- at forsetet er rykket lengst mulig tilbake, hvis bilstolen plasseres på det forreste passasjer sete
- alle løse gjenstander i bilen er sikret
- alle passasjerer i bilen er fastgjort med sele

INSTALLING THE CAR SEAT IN THE VEHICLE

Place the car seat on the appropriate seat in the vehicle.

- Always ensure that the entire surface of the backrest of the car seat is placed fully against the backrest of the vehicle seat.
- If the headrest of the vehicle is in the way, pull it out all the way or remove it completely (for exceptions to this, please refer to the section "CORRECT POSITION IN THE VEHICLE"). The backrest will perfectly adapt to practically any recline of the vehicle seat.

! **WARNING!** The full surface of the backrest of the car seat must be against the backrest of the vehicle. To ensure maximum protection for your child, the car seat must be in a normal upright position!

! **WARNING!** Do not use any load bearing contact points other than those described in the instructions and marked in the child restraint.

INSTALLERA BILBARNSTOLEN I BILEN

Placera bilbarnstolen på lämplig plats i fordonet.

- Se alltid till att hela ytan på ryggstödet i bilsätet placeras helt mot ryggstödet på fordonssätet .
- Om fordonets nackstöd är i vägen, dra upp det, vänd bort eller ta bort det helt och hållet (undantag från detta, se avsnittet "KORREKT PLACERING AV BILBARNSTOLEN I FORDONET") Ryggstödet blir perfekt anpassat till praktiskt taget alla lutning av fordonssäte

! **VARNING!** Hela ytan av ryggstödet på bilbarnstolen måste vara mot ryggstödet av fordonet. För att säkerställa maximalt skydd för ditt barn, måste bilbarnstolen vara i en normal upprätt position!

! **VARNING!** Använd inga andra infästningspunkter för stolen än de som beskrivs i manualen och som är markerade på stolen.

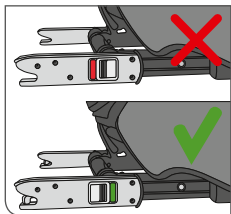
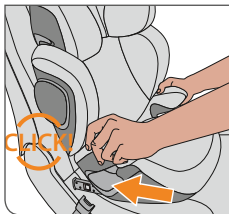
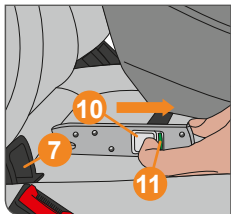
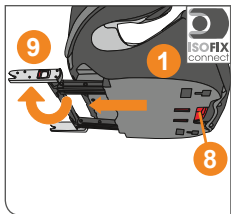
MONTERING AV BILSTOL I BILEN

Plasser bilsetet på riktig sete i kjøretøyet.

- Kontroller alltid, at hele bilstolens rygg er i kontakt med bilsetets rygg.
- Hvis hovedstøtten på bilsetet er i veien, trekk den da ut og drei den vekk eller fjern den helt (for untagelser til dette, henvises til avsnittet "KORREKT PLASSERING I BILEN") Bilstolens rygg vil tilpasse seg til så godt som alle tilbakeleggingsmuligheter på bilsetet.

! **ADVARSEL!** Hele bilstolens rygg skal være plassert mot bilsetets rygg. For å oppnå den maksimale beskyttelse av diit barn, skal bilstolen være plassert i en normalt oppreist posisjon!

! **ADVARSEL!** Anvend ikke andre kontaktpunkter til å bære stolen enn dem, som er angivet i instruksjonene og markert på selve bilstolen.



INSTALLING THE CAR SEAT WITH ISOFIX CONNECT SYSTEM

Installation

Using the ISOFIX Connect system, you can fix the car seat to the vehicle, thereby increasing your child's safety. The child still needs to be secured with the three-point belt of your vehicle.

NOTE! The ISOFIX anchorage points (7) are two metallic clips for each seat and are positioned between the backrest and the seating surface of the vehicle seat. In case of doubt, please refer to the driver's manual of your vehicle.

- Use the adjustment button (8) under the seat cushion (1) of the car seat.
- Pull the two ISOFIX Connect locking arms (9) as far as they will go.
- Now twist the ISOFIX Connect locking arms (9) 180° so that they are facing the direction of the ISOFIX anchorage points (7).

NOTE! Before clicking the ISOFIX Connect locking arms (9) into the ISOFIX anchorage points (7), check the release buttons (10). If the green safety indicator (11) is visible, you must first release the ISOFIX Connect locking arms before joining by pressing and pulling back the release button (10).

- Push the two ISOFIX Connect locking arms (9) into the ISOFIX anchorage points (7) until these lock into place with an audible 'CLICK'.
- Ensure that the car seat is secure by trying to pull it out.
- The green safety indicator (11) must now be clearly visible on the two release buttons (10).

SÄKRA BILBARNSTOLEN MED ISOFIX CONNECT SYSTEMET

Installation

Genom att använda ISOFIX-CONNECT-systemet, kan du fixera bilbarnstolen i fordonet, vilket ökar ditt barns säkerhet. Ditt barn måste fortfarande att vara fastspänt med bilens trepunktsbälte.

OBSERVERA! ISOFIX fästpunkterna (7) är två metallklämmor vid varje säte och är belägen mellan ryggstödet och sätesdynan på fordonssätet. Vid tvivel hänvisas till förarhandbok för din bil.

- Använd justeringshåndtaget (8) under sittedynan (1)
- Dra ut de två ISOFIX-CONNECT låsarmar (9) så långt det går.
- Nu kan du vrida ISOFIX-CONNECT låsarmarna (9) 180° så att de pekar ut mot ISOFIX infästningspunkterna (7).

OBSERVERA! Innan du kopplar ISOFIX-CONNECT låsarmarna (9) med ISOFIX fästpunkterna (7), kontrollera frigöringsknapparna (10). Om den gröna säkerhetsindikatorn (11) är synlig, måste du först utlösa ISOFIX-CONNECT låsarmarna genom att trycka och dra tillbaka frigöringsknappen (10).

- Tryck de två låsarmarna (9) in i inmatningshjälpmedelet (7) tills dessa låses på plats i ISOFIX fästpunkterna med ett hörbart "klik".
- Se till att bilbarnstolen är säkrad genom att försöka dra ut den.
- De gröna säkerhetsindikatorerna (11) måste nu synas tydligt på de två röda frigöringsknappar (10).

MONTERING AV BILSTOL MED ISOFIX CONNECT SYSTEM

Montering

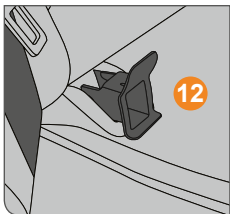
Ved bruk av ISOFIX Connect-systemet, kan du feste bilstolen til kjøretøyet og dermed øke ditt barns sikkerhet. Ditt barn skal alltid være sikret ved hjelp av kjøretøyets trepunktssele.

BEMERK! ISOFIX-forankringspunkter (7) består av to metallbøyler til hvert sete, og de er plassert mellom rygg og sitteflate på kjøretøyets sete. I tvilstilfeller henvises til kjøretøyets manual.

- Bruk justeringshåndtaget (8) plassert på bilstolens bunnramme (1).
- Trekk de to ISOFIX Connect-låsearm (9) så langt ut, de kan komme.
- Drei nå ISOFIX Connect-låsearmene (9) 180°, så de peker i retningen av ISOFIX guidsene (7).

BEMERK! Innen ISOFIX Connect-låsearmene (9) festes på ISOFIX-forankringspunktene (7), skal du kontrollere utløserknappene (10). Hvis de grønne sikkerhetsindikatorer (11) er synlige, skal du først utløse ISOFIX CONNECT låsearmene ved å trykke og trekke på utløserknappen (10).

- Skubb de to låsearmene (9) inn i ISOFIX forankringspunktene (7) inntil, at de låses på plass med et hörbart "klik".
- Sjekk at bilstolen sitter korrekt fast ved å prøve å trekke bilstolen ut.
- De grønne sikkerhetsindikatorer (11) skal nå være klart synlige på de to utløserknappene (10)



- You can now use the adjustment button (8) of the car seat to position it.

NOTE! Are the ISOFIX anchorage points hard to reach in your vehicle, you can use the supplied ISOFIX guides.

- Insert the supplied ISOFIX guides (12) with the longer strap upwards into the two ISOFIX anchorage points (7). In some vehicles, it is better to mount the ISOFIX guides (12) in the opposite direction.

Removing the car seat from the vehicle

Perform the installation steps in the reverse order.

- Unlock the ISOFIX Connect locking arms (9) on both sides by pushing the release buttons (10) and pulling them back simultaneously.
- Pull the car seat out of the ISOFIX anchorage points (7).
- Rotate the ISOFIX Connect locking arms (9) 180°.
- Operate the adjustment button (8) of the car seat and push the connectors in as far as they will go.

NOTE! By folding in the ISOFIX Connect locking arms (9), you are not just protecting the vehicle seat but also the ISOFIX Connect locking arms of the ISOFIX Connect system from dirt and damage.

- Du kan nu använda justeringshandtaget (8) och placera bilbarnstolen i rätt läge.

OBSERVERA! Om ISOFIX fästpunkterna är svåra att nå på ditt fordon, kan du använda de medföljande ISOFIX guiderna.

- Sätt i de medföljande inmatningshjälpmedel (ISOFIX-guides) (12) med den längre delen uppåt i de två ISOFIX fästpunkterna (7). I vissa fordon, är det bättre att montera inmatningshjälpmedel (12) i motsatt riktning.

Ta ur bilbarnstolen från fordonet

Utför monteringsstegen i omvänd ordning.

- Utlös ISOFIX låsningsarmarna (9) på båda sidor genom att trycka på de röda frigöringsknapparna (10) och dra tillbaka dem samtidigt.
- Dra stolen ur infästningspunkterna (7).
- Vrid låsarmarna (9) 180°.
- Använd justeringshandtaget (8) och tryck in låsarmarna så långt det går.

OBSERVERA! Genom att vika in låsningsarmarna (9), inte bara skyddar du fordonssätet, men också låsningsarmarna på ISOFIX CONNECT systemet från smuts och skador.

- Du kan nå ved hjälp av justeringshåndtaket (8) på bilstolens bunnramme (8) bringe stolen i korrekt posisjon.

BEMERK! Hvis ISOFIX forankringspunktene er vanskelig å finne, kan du anvende de vedlagte ISOFIX guides.

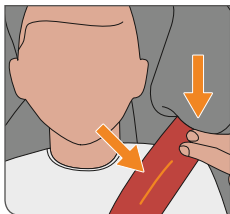
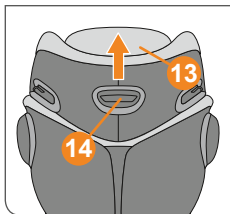
- Sett de vedlagte ISOFIX guides (12) vendt med den lengere tap oppad i de to ISOFIX-forankringspunkter (7). I noen kjøretøyer er det bedre å montere ISOFIX guidesene (12) motsatt.

Avmontering af bilstolen

Utfør installasjonstrinnene i omvendt rekkefølge.

- Utløs ISOFIX-låsearmene (9) på begge sider ved å trykke på de utløserknappene (10) og trekke dem tilbake samtidig.
- Trekk bilstolen ut av ISOFIX guidesene (7).
- Drei låsearmene (9) 180°.
- Betjen justeringshåndtaket (8) og skubb låsearmene så langt inn som mulig.

BEMERK! Ved å folde i låsearmene (9) inn, beskytter du ikke bare kjøretøyets seter, men også låsearmene i ISOFIX Connect-systemet mot slitasje og skader.



ADJUSTING TO THE BODY SIZE

Adjusting the Headrest

NOTE! The headrest (13) ensures the best possible protection for your child only if it is adjusted to the optimum height. There are 12 height positions that can be set.

- The headrest must be adjusted so that max. 3 cm (ca. two finger's width) or less remains free between the child's shoulder and the headrest.
- Activate the adjustment handle (14) on the bottom side of the headrest (13) and move it into the required position.

NOTE! The shoulder wings of car seat are connected with the headrest and do not have to be moved separately.

ANPASSNING TILL KROPPSSTORLEK

Inställning av huvudstödet

OBSERVERA! Huvudstödet (13) ger endast optimalt skydd för ditt barn om det sitter i rätt höjd. Huvudstödet kan justeras i 12 olika positioner

- Huvudstödet justeras så att max 3 cm (ca. två fingerbredd) eller mindre förblir fritt mellan barnets axel och huvudstödet
- Dra upp justeringshandtaget (14) i nederkant på huvudstödet (13) och justera till önskad position.

OBSERVERA! Skulderskyddet/vingarna är hopkopplat med höjinställningen och behöver inte justeras separat.

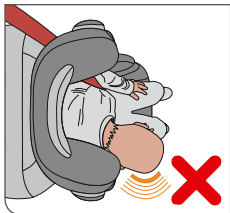
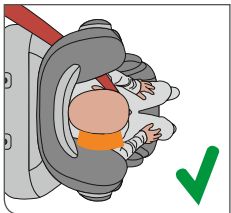
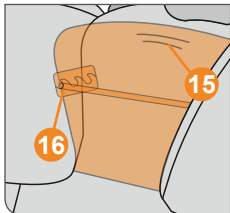
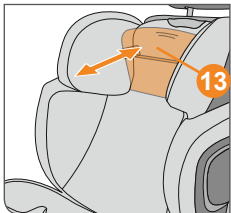
JUSTERE KROPPSSTØRRELSEN

Justering av hodestøtte

BEMERK! Hodestøtten (13) kan kun gi den beste beskyttelse og komfort, hvis den er innstillet korrekt. Hodestøtten har 12 innstillingsmuligheter.

- Hodestøtten skal justeres, så det maksimalt er 3 cm (ca. to fingres bredde) eller mindre mellom barnets skulder og nakkestøtten.
- Aktivér justeringshåndtaket (14) på hodestøttens underside og flytt den til den nødvendige posisjon.

BEMERK! Bilstolens skulderving er forbundet med hodestøtten og behøver derfor ikke bli justert særskilt.



ADJUSTING THE RECLINING HEADREST

The reclining headrest (13) helps to prevent the child's head from dangerously tipping forward during sleep. In the event of a collision, the headrest will follow the movement of your child's head forwards, lock into place and absorb the subsequent backwards motion of your child's head. The recline angle of the headrest can be set to one of three positions. It can be moved forward without moving the lever (15) to the second or third position until the rest locks into position. To return it to the original position, the lever must be operated and the headrest pulled back.

NOTE! Ensure that your child's head is always in contact with the reclining headrest (13), as this is the only way that the headrest can provide optimum protection in case of side collisions.

! **WARNING!** Never block the locking mechanism (16)! In the event of an accident, the recline adjustment mechanism must move smoothly, or else your child may be injured!

JUSTERING NACKSTÖD

Det lutbara huvudstødet (13) hindrer barnets hode fra å falle framåt ved søvn. Ved en kollisjon følger nackstødet med framåt av kraften og fastnar der for å minske rørelsen i rekylen av hode, der det fangar opp hode og absorberer kraften. Huvudstødet lutning kan stillas i en av tre posisjon. Det kan fällas framåt utan att röra handtaget (15) till den andra eller tredje positionen. För att återgå till den ursprungliga positionen måste handtaget aktiveras och huvudstødet dras bakåt.

OBSERVERA! Säkerställ att ditt barns hode alltid är i kontakt med det lutade huvudstødet (13), då detta är det enda sättet att ge maksimalt skydd ved en eventuell sidokollisjon.

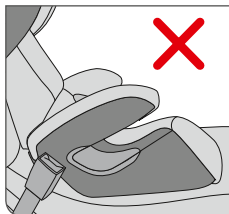
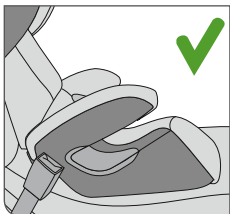
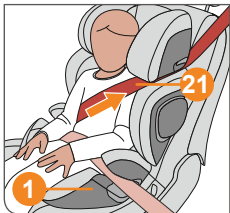
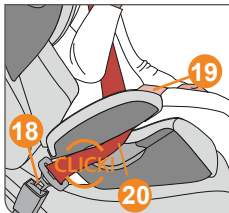
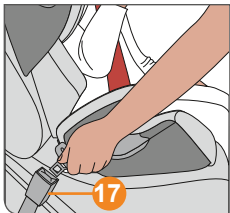
! **WARNING!** Blockera aldrig låsmekanismen (16)! I händelse av en olycka, måste justeringsmekanismen röra sig smidigt, annars kan ditt barn skadas!

JUSTERING AV VIPPBAR HODESTØTTE

Den vipbare hodestøtten (13) hjelper med å forhindre barnets hode i å tippe faretruende forover under søvn. I tilfelle av en kollisjon, vil hodestøtten følge den fremadrettede bevegelse av ditt barns hode, låse på plass og absorbere den etterfølgende bakutrettede bevegelse av ditt barns hode. Vinkelen på hodestøtten kan innstilles i tre forskjellige posisjoner. Den kan flyttes fremad, uten først å flytte håndtaket (15), til andre eller tredje posisjon, inntil hodestøtten låses i posisjon. For å flytte hodestøtten tilbake til dens opprinnelige posisjon, skal håndtaket betjenes, hvorved hodestøtten trekkes tilbake.

BEMERK! Sørg for, at ditt barns hode alltid er i kontakt med den vipbare hodestøtten (13), da dette er den eneste måte, at hodestøtten kan gi optimal beskyttelse mot sidekollisjoner.

! **ADVARSEL!** Blokér aldri låsemekanismen (16)! I tilfelle en ulykke skal vippemekanismen kunne bevege seg fritt. Ellers kan ditt barn komme til skade!



STRAPPING WITH VEHICLE SEAT BELT

Place your child in the car seat. Pull the three-point belt right out and feed it along the belt buckle (17) in front of your child.

! WARNING! Never twist the belt.

Insert the belt tongue (18) into the belt buckle (17). It must lock into place with an audible "CLICK".

Next, place the lap belt (19) in the lower belt guides (20) of the car seat.

Now pull the diagonal belt (21) firmly to tighten the lap belt (19). The tighter the belt sits, the better it provides protection from injury. On the side of the belt buckle (17), the diagonal belt (21) and the lap belt (19) must be inserted together in the lower belt guide (20).

! WARNING! The vehicle belt buckle (17) must never cross the arm rest. If the belt system is too long, the car seat is not suitable for use in this position in the vehicle. In case of doubt, please consult the manufacturer of your vehicle.

The lap belt (19) should have been fed through the lower belt guides (20) on both sides of the seat cushion (1).

NOTE! Teach your child from the start to always ensure that the belt is tight and, if necessary, how to tighten the belt themselves.

! WARNING! The lap belt (19) must run as low as possible on both sides along your child's groin to have optimum effect in the event of an accident.

FASTSÄTTNING MED BILENS SÄKERHETSBJÄLTE

Placera ditt barn i bilbarnstolen. Dra trepunktsgjaltet rätt ut och mata den längs spännat (17) framför ditt barn.

! **VARNING!** Vrid aldrig gjaltet.

Tryck gjaltesspännat (18) in i gjaltelåset (17). Den måste låsas fast med ett hörbart "klick".

Placera sedan höftgjaltet (19) de nedre gjalteshållarna (20) under bilbarnstolens horn.

Drar det diagonala gjaltet (21) ordentligt för att dra åt höftgjaltet (19). Ju hårdare gjaltet sitter, desto bättre skydd mot skador. Det diagonala gjaltet (21) och höftgjaltet (19) sätts in i den nedre gjalteshållaran (20) tillsammans på den sida där gjaltelåset sitter (17).

! **VARNING!** Fordonsgjaltesspänne (17) får aldrig korsa armstödet. Om gjaltessystemet är för långt, är bilbarnstolen inte lämplig för användning i denna position i fordonet. I tveksamma fall ska du kontakta tillverkaren av din bil.

Midjegjaltet (19) ska ha matas genom de nedre gjalteshållarna (20) på båda sidorna av sittdynan (1).

OBSERVERA! Lär ditt barn från början att alltid att kontrollera att säkerhetsgjaltet sitter stramt och om det behövs, hur man dra åt gjaltet själv.

! **VARNING!** Höftgjaltet (19) måste löpa så nära som möjligt i linje med den övre delen av barnets ben för att erbjuda maximalt skydd i händelse av en kollision.

FASTSPENNING MED BILSELE

Sett barnet i bilstolen. Trekk trepunktsselen ut foran ditt barn og før den frem til selespennet (17).

! **ADVARSEL!** Snu aldri selen.

Sett seletungen (18) i selespennet (17). Det skal låses på plass med et hörbart "KLIK".

Plassér hofteselen (19) i bilstolens nedre selestyr (20).

Trekk nå i diagonalselen (21) for å stramme hofteselen (19).

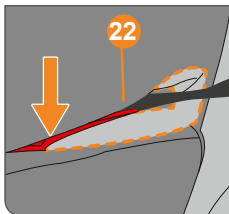
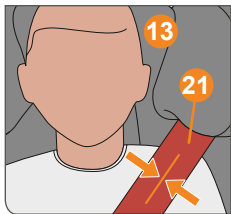
Jo strammere selen sitter, jo bedre beskyttet er barnet mot skader. På den siden av bilstolen, hvor selespennet (17) sitter, skal diagonalselen (21) og hofteselen (19) sammen innsettes i det nedre selestyr (20).

! **ADVARSEL!** Selespennet (17) må aldri krysse over armlenet. Hvis selesystemet for er langt, er bilstolen ikke egnet til bruk på denne posisjonen i bilen. I tvilstilfeller bedes du kontakte bilprodusenten.

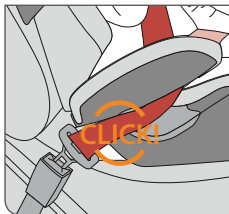
Hofteselen (19) skal føres gjennom selestyret (20) på begge sider av setet (1).

BEMERK! Lær fra starten ditt barn alltid å sikre, at selen er stram, og om nødvendig hvordan barnet selv kan stramme selen.

! **ADVARSEL!** Hofteselen (19) skal føres så lavt som mulig på begge sider langs ditt barns hofte for optimal effekt i tilfelle av en ulykke.



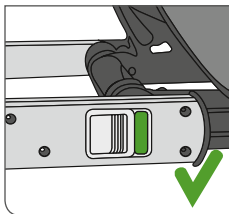
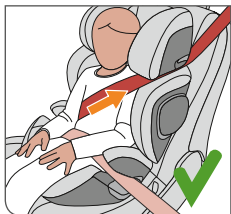
Now feed the diagonal belt (21) through the red upper belt guide (22) in the headrest (13) until it is inside the belt guide. Ensure that the diagonal belt (21) runs between the outside of the shoulder and the neck of your child. If necessary, adjust the height of the headrest to change the position of the belt. The height of the headrest (13) can still be adjusted while in the car.



SECURING THE CHILD CORRECTLY

To ensure optimum safety for your child, please always check before commencing travel that...

- the backrest of the child seat lies completely flush with the backrest of the car seat.
- the lap belt has been fed through the red lower belt guides on both sides of the seat cushion.
- the diagonal belt on the belt buckle side has also been fed through the red lower belt guide of the seat.
- the diagonal belt has been fed through the belt guide marked red in the shoulder rest.
- the diagonal belt is at a recline backwards.
- the entire belt is tightly against your child's body and is not twisted.
- The lap belt sits low on the pelvis.
- The headrest has been adjusted to the correct height.
- if using ISOFIX Connect the seat has locked into place on both sides with the connectors into the ISOFIX anchorage points and both green safety indications can be seen clearly.



Mata nu diagonalbältet (21) genom den övre bältesguiden (22) i huvudstödet (13) tills det är inuti bältesstyrningen. Säkerställ att det diagonalabältet (21) går mellan utsidan av axeln och halsen på ditt barn. Om nödvändigt, justera höjden på nack- och huvudstödet för att ändra positionen av bältet. Höjden på nack- och huvudstödet (13) kan fortfarande justeras när stolen är monterad i bilen.

SÄKRA BARNET KORREKT

För att säkerställa optimal säkerhet för ditt barn, kontrollera alltid innan du börjar resan att ...

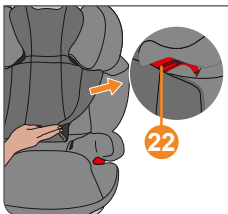
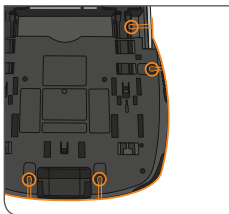
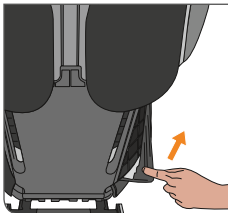
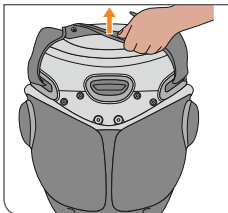
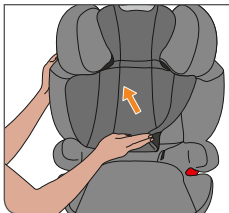
- ryggstödet på barnstolen är helt i nivå med ryggstödet av bilsätet.
- höftbältet har matats genom de nedre bälteshållarna på båda sidor om bilbarnstolens säte.
- det diagonala bältet på bältesspänne-sidan också har matas genom den nedre bälteshållaren.
- det diagonala bältet har matats genom den rödmarkerade bältesguiden i axelstödet.
- det diagonala bältet har en lutning bakåt.
- hela bältet ligger tätt mot barnets kropp och är inte vridna.
- Midjebältet sitter lågt ner på höfterna.
- Huvudstödet har justerats till rätt höjd.
- om du använder ISOFIX Connect kontrollera att sitsen sitter på plats i infästningarna på båda sidorna av stolen genom att säkerställa att den gröna säkerhetsindikator är synlig.

Før nå diagonalselen (21) til det øverste selestyr (22) i hodestøtten (13), inntil det er på plass i selestyret. Sørg for, at diagonalselen (21) løper mellom yttersiden av barnets skulder og barnets hals. Hvis det er nødvendig, kan du justere høyden av hodestøtten for å endre plasseringen av selen. Høyden av hodestøtten (13) kan fortsatt justeres, mens stolen er i bilen.

ER DITT BARN KORREKT SIKRET?

For å sikre optimal sikkerhet for ditt barn, skal du alltid sjekke før påbegynnelse av reisen,

- at bilstolens rygg hviler flatt mot bilsetets rygg
- hofteselen er plassert i de nedre selestyr på begge sider av seleputen
- den side av diagonalselen som er nærmest selespendet, likeledes er ført gjennom det nedre selestyr
- diagonalselen er ført gjennom selestyret (16), markert med rødt, i hodestøtten
- diagonalselen heller ned fra sitt utgangspunkt på selestolpen
- hele selen er tett mot ditt barns kropp og ikke er snurret
- hofteselen er plassert lavt på barnets bækken
- hodestøtten er blitt justert til den korrekte høyde
- såfremt ISOFIX Connect er i bruk, at bilstolen er låst fast på begge sider med ISOFIX Connect-låsearmene, og at begge sikkerhetsindikatorer tydelig viser grønn.



REMOVING THE SEAT COVER

The seat cover consists of five parts which are fixed to the seat with velcro, press studs or button holes. One you have released the fasteners, the cover parts can be removed. To remove the covers, please follow the instructions below:

- Undo the press studs on the lower side of the cover for the adjustable headrest. Then you can remove the cover upwards.
- Activate the adjustment handle for the headrest and move this to its highest position.
- Open and loosen all the press buttons on the rear side of the headrest. Then pull the cover off forwards.
- Pull down the cover on the left and right side panel of the shoulder rest. Then undo the press studs on the interior of the shoulder wings in order to be able to entirely remove the cover.
- Before you can remove the backrest cover from the seat, undo the associated fastenings its rear side.
- Then thread the elastic bands out on the underside of the seat area, and withdraw the seat cushion cover forwards.

NOTE! Before removing the separate parts of the seat cover, please ensure that the cover is already positioned above the decorative silver parts. To put the covers back on the seat, proceed as above in reverse order. Make sure that the red belt guide (22) always rests visible above the seat cover.

! **WARNING!** The infant car seat must under no circumstances be used without the cover.

TA AV KLÄDSELN

Klädseln består av fem delar, vilka är fixerade till sätet med karborrband, tryckknappar eller knapphål. När du tagit bort infästningarna kan klädseln tas av. För att ta bort klädseln, följ instruktionerna nedan:

- Lossa tryckknapparna på den nedre sidan av klädseln på den justerbara nackstödet Sedan kan du ta bort klädseln uppåt.
- Aktivera justeringshandtaget för huvudstödet och flytta till det i högsta läget.
- Öppna och låsa alla tryckknappar på baksidan av huvudstödet. Dra sedan klädseln framåt.
- Dra ner klädseln på vänster och höger sidopanel på skuldran. lossa sedan tryckknappar på insidan av axel kanterna för att kunna helt ta bort locket.
- Innan du tar av överdraget från ryggstödet, låsa infästningarna på baksidan.
- Trä sedan e elastiska banden ut från undersidan av sitsen och ta bort sitsens överdrag framåt.

OBSERVERA! Innan du tar bort de separata delarna av klädseln, se till att skyddet redan är placerad ovanför dekor silver delar. För att sätta tillbaka klädseln på sätet, fortsatt enligt ovan i omvänd ordning. Säkerställ att den röda bältesguiden (22) alltid syns och är utanför bilstolsklädseln.

! **WARNING!** Bilbarnstolen får under inga omständigheter användas utan klädseln!

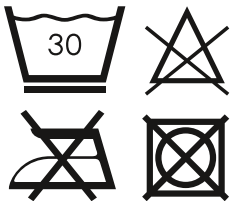
AVMONTERING AV STOLTREKKET

Stoltrekket består av fem delar, som er fastgjorte til bilstolen via velcro, tryckknapper og knapphuller. Når du har løsnet alle tryckknapper, kan hver enkel trekkdel fjernes. For å avmontere trekket bedes du følge instruksjonene nedenfor:

- Åpne trykknappene på den nedre del av trekket til den justerbare hodestøtte. Trekket kan nå trekkes oppad.
- Trekk i hodestøttens justeringshåndtak og justér denne til den høyeste posisjon.
- Åpne og frigjør alle trykknapper på hodestøttens bakside. Trekk nå trekket fremad.
- Trekk trekket ned på høyre og venstre side av skulderputene. Åpne nå trykknappene på skulderputernes innerside for å avmontere trekket helt.
- Før du kan fjerne trekket fra ryggen, skal du løsne de dertilhørende lukninger på ryggens bakside.
- Trekk nå elastikbåndene vekk under setet og trekk setetrekket fremad.

BEMÆRK! Før de enkelte deler av trekket kan trekkes av stolen, bedes du sjekke, at trekket allerede er frigjort fra de dekorative deler (i sølv). For å montere trekket på bilstolen igjen, gøres overstående i omvendt rekkefølge. Sørg for, at den røde seleguide (22) alltid er fri av trekket og synlig.

! **ADVARSEL!** Bilstolen må under ingen omstendigheter anvendes uten trekk.



CLEANING

It is important to use an original seat cover only since the cover is an essential part of the function. You may obtain spare covers at your retailer.

NOTE! Please wash the cover before you use it the first time. Seat covers are machine washable at max. 30°C on delicate cycle. If you wash it at higher temperature, the cover fabric may lose colour. Please wash the cover separately and never dry it mechanically! Do not dry the cover in direct sunlight! You can clean the plastic parts with a mild detergent and warm water.

! **WARNING!** Please do not use chemical detergents or bleaching agents under any circumstances!

RENGÖRING

Det är viktigt att endast använda original klädsel då detta är en del av bilbarnstolens funktion. Du kan köpa avtagbar skyddsklädsel av din återförsäljare.

OBSERVERA! Tvätta klädseln innan första användande. Klädseln får endast tvättas i 30° C med ett skonsamt tvättprogram. Tvättning vid mer än 30° C kan resultera i missfärgning av klädseln. Vänligen tvätta klädseln separat från annan tvätt och torka inte i torktumblaren! Torka inte klädseln i direkt solljus! Du kan rengöra plastdetaljer med ett mildt rengöringsmedel och varmt vatten.

! **VARNIGN!** Använd aldrig starka rengöringsmedel eller blekemedel!

RENGJØRING

Det må kun anvendes originalt trekk, da dette utgjør en essensiell del av stolens samlede funksjoner. Du kan skaffe ekstra trekk hos din lokale forhandler.

BEMERK! Trekket bør vaskes innen, at bilstolen tæs i bruk første gang. Trekket må kun vaskes ved 30°C finvask. Vask ved mer enn 30°C kan resultere i misfarging av trekket. Vask vennligst trekket separat adskilt fra annet vasketøy og använd ikke tørketumbler! Tørk aldri trekket i direkte sollys! Plastikkdeler kan rengjøres med et mildt rengjøringsmiddel og varmt vann.

! **ADVARSEL!** Bruk aldri skarpe rengjøringsmidler eller blekemidler!

PRODUCT CARE

To guarantee that your car seat provides the maximum protection, it is essential to comply with the following points:

- All major components of the car seat must be regularly checked for damage. The mechanical parts must work without problems.
- Make sure that the car seat is not jammed between hard parts such as the car door, seat rails etc., which can damage it.
- If e.g. the car seat is dropped, it must be tested by the manufacturer before being used again.

! **WARNING!** The cover is an integral component of the car seat's safety design. The car seat must therefore never be used without the cover or with a cover of a different car seat.

WHAT TO DO AFTER AN ACCIDENT

! **WARNING!** An accident may cause damage to the car seat that is not visible to the naked eye. Please exchange the seat without fail after an accident. In case of doubt contact the retailer or manufacturer.

SKÖTSELSRÅD

För att garantera att din bilbarnstol ger maximalt skydd, är det viktigt att följa följande punkter:

- Alla viktiga delar på bilbarnstolen ska kontrolleras regelbundet för eventuella skador. Alla mekaniska delar måste fungera utan problem.
- Det är viktigt att bilbarnstolen inte fastnar och kläms i dörren, bilsätet osv. eftersom detta kan skada bilbarnstolen.
- Om t.ex. bilbarnstolen tappas, måste den testas av tillverkaren innan de används igen.

! **WARNING!** Klädseln är en viktig del av bilbarnstolens funktion och säkerhet. Se därför till att endast en original CYBEX klädsel används,.

ÅTGÄRDER EFTER EN OLYCKA

! **WARNING!** Efter en olycka kan bilbarnstolen vara skadad utan att det syns för blotta ögat. I händelse av en olycka måste bilbarnstolen bytas ut. Vid osäkerhet, kontakta tillverkaren eller återförsäljaren.

PLEIE OG VEDLIKEHOLD

For å sikre at din bilstol kan yte den maksimale beskyttelse, er det avgjørende, at du sjekker følgende:

- Alle større bestanddeler av bilstolen skal regelmessig kontrolleres for skader. De mekaniske deler skal fungere feilfritt.
- Det er en absolutt nødvendighet å sikre, at bilstolen ikke er fastklemt i eksempelvis bildøren, da dette kan skade stolen.
- Når bilstolen er utsatt for ekstreme belastninger, som en ulykke, skal bilstolen etterfølgende sjekkes av produsenten.

! **ADVARSEL!** Trekket er en integreret del i bilstolens sikkerhetsdesign. bilstolen må derfor aldri brukes uten trekk eller med trekk fra en annen bilstol.

ETTER EN ULYKKE

! **ADVARSEL!** Hvis du har vært involvert i en ulykke, kan bilstolen ha fått skader, som ikke er synlige for det blotte øye. En bilstol skal alltid utskiftes etter en ulykke. I tilfelle av tvil bør du kontakte din forhandler eller produsenten.

PRODUCT INFORMATION

If you have any questions contact your retailer first. You should have the following details ready:

- Serial number (see sticker)
- Make and model of the vehicle and the position of the vehicle seat on which the car seat is used
- Weight, age and height of the child

Further information about our products can be found at www.cybex-online.com.

PRODUCT LIFESPAN

This child seat has been designed to be able to fulfill its intended functions by ordinary use for a product life span of approx. 9 years. Gradual wear of the plastic, for example caused by exposure to sunlight (UV), can cause slight deterioration of the product's properties. Since very high temperature fluctuations and other unforeseeable stresses are common in vehicles, it is necessary to observe the following points:

- If the vehicle is directly exposed to strong sunlight for long periods, the child seat must be removed from the vehicle or covered with a light cloth.
- Check all plastic and metal parts of the seat regularly for damage or change of shape or colour. If you notice any change in the child seat, the seat must be disposed or checked and possibly replaced by the manufacturer.
- Changes to the fabric, especially fading, are normal when used in a vehicle and do not impair the seat's function.

PRODUKT INFORMATION

Vid frågor, kontakta återförsäljaren först. Du bör ha följande uppgifter till hands:

- Serienummer (se etikett)
- Märke och modell på bilen samt vilket säte bilbarnstolen sitter i.
- Vikt, ålder och längd på barnet

Mer information om våra produkter kan hittas på www.cybex-online.com.

PRODUKTETS HÅLLBARHET

Bilbarnstolen är konstruerad för att uppfylla sitt syfte för en förväntad livslängd på upp till cirka 9 år Gradvis utmattning av plast, till exempel pga. UV-ljus kan påverka produktens materials egenskaper negativt. Eftersom bilar kan utsättas för höga svängningar i temperatur och oförutsedda påfrestningar, ta del av följande punkter:

- Om bilen är utsatt för direkt solljus under en längre tid, måste bilbarnstolen tas ut ur bilen eller täckas över med en ljus duk
- Undersök regelbundet alla plast och metalldelar av sätet för eventuella skador eller förändringar i form och färg. Om du märker några förändringar, måste barnstolen kasseras eller undersökas av tillverkaren och bytas ut vid behov.
- Förändringar i tyget, i synnerhet färgförändringar är normala efter år av användning i en bil och utgör inte ett fel.

PRODUKTINFORMASJON

Har du noen spørsmål til din CYBEX bilstol, bedes du kontakte din forhandler først. Du skal ha følgende informasjoner klar:

- Serienummer (se merkat)
- Model og årgang på kjøretøyet samt den posisjon i kjøretøyet, som bilstolen anvendes på
- Barnets vekt, alder og høyde

Ytterligere informasjoner om våres produkter kan finnes på: www.cybex-online.com.

PRODUKTETS LEVETID

Bilstolen er designet til å oppfylle sine spesifikasjoner gjennom hele dens levetid, som er beregnet til å være ca. 9 år. Gradvis slitasje av plast, for eksempel forårsaket av utsettelse for sollys (UV), kan gi en mindre forringelse av produktets egenskaper. Da det kan være meget store temperatursvingninger og uforutsigbare belastninger i kjøretøyet, skal følgende punkter overholdes:

- Hvis kjøretøyet er utsatt for direkte sollys i lengre tid, skal bilstolen fjernes fra kjøretøyet eller dekket med et lyst klede.
- Kontrollér regelmessig alle bilstolens plast- og metalldelar for skader, deformering eller fargeendring. Hvis du oppdager noen endringer, skal bilstolen bortskaffes eller kontrolleres og eventuelt utskiftes av produsenten.
- Endringer i trekket, især blekning, er helt normalt, når det anvendes i et kjøretøy og forringing ikke bilstolens funksjon.

DISPOSAL

To protect the environment we ask the user to separate and dispose the waste arising at the start (packaging) and the end (product parts) of the car seat's lifespan. Waste removal is arranged differently depending on the local authorities. In order to ensure that the car seat is disposed off in accordance with regulations, contact your area's waste removal agency or local authority. Always observe your country's waste disposal regulations.



WARNING! Keep plastic packaging material out of your child's reach: danger of suffocation!

ÅTERVINNING

För att skydda miljön ber vi användaren att separera och kassera avfallet som uppstår vid starten (förpackningen) och slutet (produkt delarna) av bilsätets livslängd. Avfallens borttagning ordnas på olika sätt beroende på de lokala myndigheterna. För att säkerställa att bilbarnstolen avyttras i enlighet med reglerna, kontakta lokala myndighet eller kommun. Följ alltid gällande regler för avfallshantering där du bor.

! **VARNING!** Håll plastförpackningar från ditt barns räckvidd: risk för kvävning!

BORTSKAFFELSE

For å skåne miljøet oppfordrer vi til, at sluttbrukeren sorterer og skiller seg av med avfall på korrekt vis i begynnelsen (innpakning) såvel som i avslutningen (produkt deler) av produktets levetid. Avfallssortering kan håndteres forskjellig fra sted til sted. For å sikre en korrekt bortskaffelse av bilstolen, skal du kontakte din kommunale avfalsbehandlingsmyndighet. I alle tilfeller skal du være oppmerksom på de regler, som gjelder for bortskaffelse av avfall i ditt land

! **ADVARSEL!** Hold plastkinnpakningen utenfor barnets rekkevidde: risiko for kvelning!

WARRANTY

The following warranty applies solely in the country where this product was initially sold by a retailer to a customer.

1. The warranty covers all manufacturing and material defects, existing and appearing, at the date of purchase or appearing within a term of three (3) years from the date of purchase from the retailer who initially sold the product to a consumer (manufacturer's warranty). Please check the product with respect to completeness and manufacturing or material defects immediately at the date of purchase or immediately after receipt. Please always keep your dated proof of purchase.
2. In case of a defect, stop using the product immediately. To obtain the warranty please take or ship the product to the original retailer, who initially sold this product to you in a clean and complete condition and submit an original proof of purchase (sales receipt or invoice). Please do not take or ship the product to the manufacturer directly.
3. This warranty does not cover any damages which result from misuse, environmental influence (water, fire, accidents etc.), normal wear and tear or failure to comply with the instructions provided in this user manual. The warranty does not apply if modifications and services were performed by unauthorized persons or if non-original components and accessories were used.
4. This warranty does not affect any statutory consumer rights, including claims in tort and claims with respect to a breach of contract, which the buyer may have against the seller or the manufacturer of the product.

GARANTI

Føljande garanti gæller endast i det land dær produkten ursprungligen först såldes av en återförsäljare till en kund.

1. Garantin gæller alla tillverknings- och materialfel, nuvarande och uppkommande, vid tidpunkten för köpet eller som framträder inom en period av tre (3) år från inköpsdatum av återförsäljaren som ursprungligen sålde produkten till en konsument (tillverkningsgaranti). Vänligen kontrollera produkten med hänsyn till fullständighet och tillverknings- eller materialfel omedelbart vid tidpunkten för inköpet eller, i fall produkten köptes på distans, omedelbart efter mottagandet. Behåll alltid den daterade kvittensen för ditt köp.
2. Om varan är trasig, sluta använda den omedelbart. För att erhålla en sådan garanti måste produkten föras till återförsäljaren som ursprungligen sålde denna produkt till en kund och bifoga originalbevis på köpet (kvitto eller faktura) Vänligen skicka inte produkten direkt till tillverkaren.
3. Denna garanti gæller inte skador som orsakats av felaktigt missbruk, felanvändning, miljöpåverkan (vatten, eld, trafikolyckor etc.) eller normalt slitage. Garantin gæller endast om produkten alltid har använts i enligt instruktionerna. Garantin gæller inte om eventuella förändringar och service har utförts av icke behöriga personer och eller om andra än ursprungliga komponenter och tillbehör har använts.
4. Denna garanti påverkar inte några lagstadgade konsumenträttigheter, inklusive reklamationer eller fordringar avseende kontraktsbrott som köparen kan ha mot säljaren eller tillverkaren av produkten.

GARANTIBESTEMMELSER

Denne korte instruksjonen gir kun et overblikk over produktet.

1. Garantien dekker alle produksjons- og materialefeil som forefinnes og oppstår på kjøpsdatoen eller innenfor tre (3) år fra kjøpsdatoen hos forhandleren, som opprinnelig solgte produktet til forbruker (produsentens garanti). Undersøk vennligst produktet for eventuelle mangler eller produksjons- og materialefeil straks efter kjøp eller levering. Ta alltid vare på kvitteringen.
2. I tilfelle av feil eller skader skal bruken av produktet stoppes omgående. For å oppnå denne garantien, skal produktet innleveres i ren og komplett stand hos den forhandler, hvor produktet opprinnelig ble kjøpt, sammen med kjøpsbevis. Produktet bør ikke medbringes eller sendes direkte til produsenten.
3. Garantien dekker ikke skader påført ved feil bruk av produktet, utifra kommende effekter (vann, ild, bilulykker etc.) eller normalt slitasje. Garantien gjelder kun, når produktet har vært anvendt i henhold til brukerveiledningen, hvis eventuelle reparasjoner er blitt utført av autoriserte personer, og hvis originale komponenter og reservedeler er anvendt.
4. Garantien udelukker, begrenser eller på annen måte påvirker ikke lovbestemte forbrukerrettigheter, herunder erstatningskrav og krav vedrørende kontraktbruk, som kjøper måtte fremsette over for selger eller produsenten av produktet.

SOLUTION Z-FIX



HOMOLOGATION

Solution Z-fix
UN R44/04 Ryhmät 2/3
Paino: 15-36 kg
Ikä: n. 3-12 vuotta
Käytettävissä vain auton istuimilla,
jotka on varustettu automaattisilla
3-pisteturvavöillä UN R16
määräyksen tai vastaavan mukaisesti.

GODKENDELSE

Solution Z-fix
UN R44/04, gruppe 2/3
Vægt: 15-36 kg
Alder: ca. 3-12 år
Kun godkendt til bilsæder med
trepunktssæle forsynet med
automatisk selestrammer iflg. ECE
R16 eller en tilsvarende standard.

HOMOLOGACIJA

Solution Z-fix
UN R44/04 starostna skupina 2/3
Teža: 15-36 kg
Starost: od približno 3 - 12 let
Primeren le za avtomobilske
sedeže z avtomatskimi 3-točkovnimi
varnostnimi pasovi, odobrenimi v
skladu z uredbo ZN št. 16 ali drugim
primerljivim standardom.

HYVÄ ASIAKAS

Kiitos, että olet ostanut Solution Z-Fix -turvaistuimen..
Vakuutamme, että tämän turvaistuimen kehittämisessä
on keskitytty istuimen turvallisuuteen, mukavuuteen ja
käyttäjystävällisyyteen. Tämä turvaistuin on valmistettu
tiukimman laadunvalvonnan alaisena ja se täyttää kaikki
turvallisuusvaatimukset.

! **VAROITUS!** Lapsen turvallisuuden takaamiseksi on
tärkeää, että turvaistuimen asennus ja käyttö tapahtuu
näiden ohjeiden mukaisesti.

HUOM! Säilytä tämä käyttöohje aina saatavilla sille varatussa
paikassa.

HUOM! Maakohtaisten määräysten vuoksi, esim.
turvavyöistuimen värimerkinnät, niiden sijoitus ja tuoto,
saattavat vaihdella. Tämä ei kuitenkaan vaikuta tuotteen
toimintaan.

HUOM! 3-piste turvavyön tulee aina kulkea niille tarkoitettujen
ohjaimien kautta. Nämä turvavyönohjaimet on yksilöity tässä
käyttöohjeessa ja ne on merkitty punaisella värillä.

KÆRE KUNDE!

Tak for dit køb af Solution Z-fix. Vi lover dig, at sikkerhed, komfort og brugervenlighed har haft vores højeste prioritet i udviklingen af denne autostol. Produktet er fremstillet under særlig kvalitetskontrol og opfylder de strengeste sikkerhedskrav.

! **ADVARSEL!** For at kunne beskytte dit barn bedst muligt er det af absolut nødvendighed, at autostolen benyttes som beskrevet i denne manual.

BEMÆRK! Opbevar altid denne betjeningsvejledning i rummet på autostolen, som er beregnet til formålet.

BEMÆRK! På grund af landespecifikke krav (f.eks. farvemærkning på autostolen) kan produktegenskaber variere i deres ydre fremtoning. Dette påvirker dog ikke produktets funktionalitet.

BEMÆRK! Trepunktsselen må kun føres gennem de dertilhørende seleføringer. Seleguiderne er beskrevet i detaljer i denne manual og er desuden markeret med rødt på autostolen.

SPOŠTOVANI KUPEC!

Zahvaljujemo se vam za nakup otroškega avto sedeža Solution Z-fix. Lahko vam zagotovimo, da so bile pri razvoju sedeža naše najpomembnejše prednostne naloge varnost, udobje in enostavna uporaba. Izdelek je bil izdelan pod izjemnim nadzorom kvalitete in izpolnjuje najstrožje varnostne zahteve.

! **OPOZORILO!** Za pravilno zaščito vašega malčka je izjemno pomembno, da otroški avto sedež uporabljate v skladu s temi navodili.

OPOMBA! Navodila za uporabo imejte vedno pri roki v predelku, ki je bil v ta namen predviden na otroškem avto sedežu.

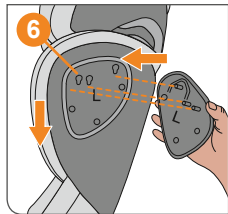
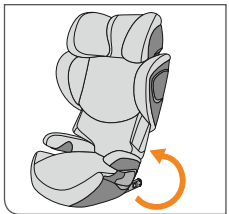
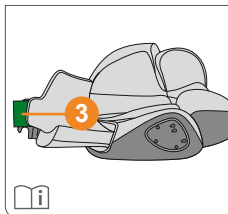
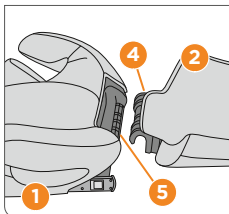
OPOMBA! Glede na specifične zahteve v posameznih državah (npr. barvne oznake na otroškem avto sedežu), se lahko lastnosti izdelka razlikujejo po zunanjem videzu, vendar pa to ne vpliva na pravilno delovanje izdelka.

OPOMBA! 3-točkovni varnostni pas mora potekati izključno skozi označena vodila. Vodila za pas so podrobno opisana v teh navodilih in so na sedežu označena z rdečo barvo.

LYHYT KÄYTTÖOHJE.....	3
HOMOLOGATION	44
ENSIASENNUS	48
AUTON SUOJAAMINEN	50
OIKEA SJOITUS AUTOSSA.....	52
TURVALLISUUS AUTOSSA.....	56
TURVAISTUI MEN ASENNUS AUTOON.	58
TURVAISTUI MEN ASENNUS ISOFIX -KIINNITYSTÄ KÄYTTÄEN	60
SÄÄTÖ LAPSEN KOON MUKAAN	64
SYVYYSSÄÄDETTÄVÄ NISKATUKI	66
KIINNITYS AUTON TURVAVYÖLLÄ.....	68
LAPSEN OIKEA KIINNITYS	70
ISTUINKANKAAN IRROTUS	72
PUHDISTUS	74
TUOTTEEN HOITO	76
MITEN TOIMIA ONNETTOMUUDEN JÄLKEEN.....	76
TUOTETIETOA	78
TUOTTEEN KÄYTTÖAIKA	78
HÄVITTÄMINEN	80
TAKUU	82

KORT INSTRUKTION	3
GODKENDELSE	44
FØRSTE MONTERING	49
BESKYTTELSE AF BILEN	51
KORREKT PLACERING I BILEN	53
SIKKERHED I BILEN	57
MONTERING AF AUTOSTOL I BILEN	59
MONTERING AF AUTOSTOL MED ISOFIX CONNECT SYSTEM	61
TILPASNING TIL BARNETS KROPSTØRRELSE	65
JUSTERING AF VIPBAR HOVEDSTØTTE	67
FASTSPÆNDING MED BILSELE	69
ER DIT BARN KORREKT SIKRET?	71
AFMONTERING AF BETRÆKKET	73
RENGØRING	75
PLEJE OG VEDLIGEHOLDELSE	77
EFTER EN ULYKKE	77
PRODUKTINFORMATION	79
PRODUKTETS LEVETID	79
BORTSKAFFELSE	81
GARANTIBESTEMMELSER	83

KRATKA NAVODILA	3
HOMOLOGACIJA	44
PRVA NAMESTITEV	49
ZAŠČITA VOZILA	51
PRAVILEN POLOŽAJ V VOZILU	53
VARNOST V VOZILU	57
NAMESTITEV OTROŠKEGA AVTO SEDEŽA V VOZILU	59
NAMESTITEV OTROŠKEGA AVTO SEDEŽA S SISTEMOM ISOFIX CONNECT	61
PRILAGODITEV MALČKOVI VELIKOSTI	65
PRILAGAJANJE NAGIBNE OPORE ZA GLAVICO	67
PRIPENJANJE Z AVTOMOBILSKIM VARNOSTNIM PASOM	69
PRAVILNO ZAVAROVANJE OTROKA	71
ODSTRANITEV SEDEŽNE PREVLEKE	73
ČIŠČENJE	75
NEGA IZDELKA	77
V PRIMERU NESREČE	77
INFORMACIJE O IZDELKU	79
ŽIVLJENJSKA DOBA IZDELKA	79
ODLAGANJE IZRABLJENEGA IZDELKA	81
GARANCIJA	83



ENSIASENNUS

Turvaistuin muodostuu kahdesta osasta, istuintynnystä ja selkänojasta. Selkänojassa on yhdistetty päntuen korkeussäätö ja hartiasuojien leveysäätö. Vain näiden osien käyttö yhdessä mahdollistaa parhaan turvallisuuden ja mukavuuden lapselle.

HUOM! Säilytä nämä ohjeet myöhempää tarvetta varten lokerossa (3) istuimen etuosassa.

! **VAROITUS!** Varmista, että luet, ymmärrät ja noudatat näitä käyttöohjeita.

! **VAROITUS!** cybex Solution Z -turvaistuimen osia ei saa käyttää erikseen tai yhdistettynä muiden turvaistuiemme tai muiden valmistajien tuotteiden kanssa. Tällaisessa tilanteessa turvavyöistuimen viranomaishyväksyntä päättyy välittömästi. Tällainen yhdistäminen voi johtaa lapsen vammautumiseen tai menehtymiseen. Säilytä nämä ohjeet myöhempää käyttöä varten.

Yhdistä selkänoja (2) istuintynnyyn (1) ohjaamalla koukut (4) tangolle (5) istuintynnyssä.

Asenna sivutörmäyssuojatyyny (L.S.P.) molemmille puolille hartiasuojia niille tarkoitettuihin reikiin (6) Paina tynnyjä alaspäin kunnes kuulet niiden lukkiutuvan "Klik".

! **VAROITUS!** Varmista aina, että turvaistuimen osat eivät ole puristuneena tai tarttuneet kiinni (esim auton ovien tai istuimien säätömekanismeihin).

FØRSTE MONTERING

Autostolen består af et sæde (1) og et ryglæn (2). Ryglænet er udstyret med en højdejustérbar hovedstøtte og breddejustérbare skulderpuder. Kun kombinationen af disse to dele giver bedst mulig beskyttelse og komfort for dit barn.

BEMÆRK! Brugervejledningen bør altid opbevares let tilgængeligt, eksempelvis i den dertilhørende lomme (3) forrest på stolen.

! **ADVARSEL!** Sørg for at læse, forstå og følge instruktionerne i denne manual.

! **ADVARSEL!** Delene fra Solution Z-fix må ikke anvendes alene eller i kombination med sæder, ryglæn eller hovedstøtter fra andre producenter eller produktserier. I sådanne tilfælde bortfalder godkendelsen omgående. Misbrug kan føre til alvorlige skader eller dødfald. Gem venligst disse instruktioner for eventuelt fremtidigt brug.

Sæt ryglæn (2) og sæde (1) sammen ved at hægte plastrillen (4) på sædets (1) aksel (5)

Sæt de Lineære Sidekollisionspuder (L.S.P.) på begge sider af skuldervingerne i de dertilhørende huller (6). Skub puderne en smule nedad indtil, at du hører den klikke på plads.

! **ADVARSEL!** Tjek altid, at de enkelte komponenter i autostolen aldrig er fastklemte eller maste (f.eks. ved lukning af bildør eller justering af bagsæde).

PRVA NAMESTITEV

Otroški avto sedež sestoji iz jahača (1) in opore za hrbet (2). Opora za hrbet vključuje kombinacijo po višini prilagodljive opore za glavico in po širini prilagodljiva ramenska dela. Le kombinacija teh dveh delov zagotavlja vašemu otroku najboljšo zaščito in udobje.

OPOMBA! Navodila za uporabo imejte vedno pri roki za nadaljnjo uporabo. Hranite jih v žepu (3) na sprednji strani sedeža.

! **OPOZORILO!** Poskrbite, da boste prebrali, razumeli in sledili navodilom za uporabo.

! **OPOZORILO!** Delov otroškega avto sedeža CYBEX Solution Z-fix ne smete uporabljati samostojno ali v kombinaciji z jahačii, oporami za hrbet ali oporami za glavico drugih proizvajalcev ali serijami drugih modelov. V takih primerih certifikat preneha veljati takoj. Napačna uporaba lahko privede do resnih poškodb ali smrti malčka. Shranite navodila za nadaljnjo uporabo.

Oporo za hrbet (2) povežite z jahačem (1) in sicer tako, da nastavek vodila (4) nataknete na os (5) jahača (1). Blazini »linearne zaščite v primeru bočnega trka« (L.S.P.) na obeh straneh ramenske opore vstavite v ustrezni montažni luknji (6). Blazini potisnite rahlo navzdol, dokler ne slišite, da sta se »zataknila«.

! **OPOZORILO!** Vedno pazite, da se posamezni deli otroškega avto sedeža ne stisnejo ali zagozdijo (npr. da se zagozdijo v vrata avtomobila ali med prilagajanjem opore za hrbet).

AUTON SUOJAAMINEN

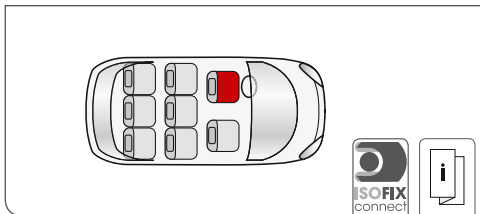
Huomio! Jotkut autonistuimet on verhoiltu herkillä materiaaleilla (esim.. velour, nahka tms.), joihin lasten turvaistuimet voivat aiheuttaa hankausta ja jälkiä Vältäaksesi tämän käytä turvaistuimen alla sopivaa kangasta, pyyhettä tai siihen tarkoitettua suojusta. Lue myös puhdistusohjeemme. On tärkeää noudattaa ohjetta ennen ensimmäistä käyttökertaa.

BESKYTTELSE AF BILEN

På nogle bilsæder lavet af sarte materialer (f.eks ruskind, læder etc.), kan brugen af autostole efterlade mærker og/eller forårsage misfarvning. For at undgå dette kan der eksempelvis placeres et tæppe eller håndklæde under autostolen. I denne sammenhæng vil vi også henvise til vores rengøringsinstruktioner. Det er af absolut nødvendighed, at disse følges før første brug af autostolen.

ZAŠČITA VOZILA

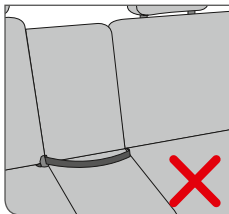
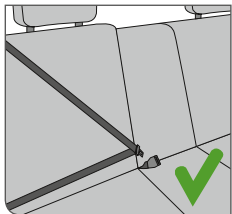
Na nekaterih avtomobilskih sedežih iz občutljivih materialov (npr. velur, usnje itd.) lahko uporaba otroškega avto sedeža pusti sledi obrabe in/ali spremembo barve. Da bi se temu izognili, lahko pod otroški avto sedež podložite odejo ali brisačo. V tem kontekstu bi vas radi opozorili tudi na naše napotke o čiščenju. Pomembno je, da tem sledite pred prvo uporabo otroškega avto sedeža.



OIKEA SJOITUS AUTOSSA

Tämä turvaistuin sisääntyönnettävällä ISOFIX CONNECT järjestelmällä on käytettävissä vain auton istuimilla, jotka on varustettu automaattisilla 3-pisteturvavyöillä ja jotka on auton käyttöohjeessa tarkoitettu "UNIVERSAL" käyttöön. 'Semi-universal' hyväksyntä on annettu turvalaitteille, jotka voidaan kiinnittää ISOFIX-järjestelmään.

Siksi ISOFIX CONNECT kiinnitystä voi käyttää vain määrätyissä autoissa. Varmista turvaistuimen sopivuus autoosi oheistetusta ajoneuvoluettelosta. voit tarkastaa päivitetyn luettelon kotisivuiltamme www.cybex-online.com.



Joissakin tapauksissa turvaistuinta voi käyttää myös auton matkustajan etuistuimella. Noudata silloin seuraavia ohjeita:

- Autoissa, joissa on etumatkustajan turvatyyny, auton etuistuin tulee asettaa takimmaiseen asentoonsa. Kun näin toimitaan tulee tarkastaa, että turvavyön kulkukohta auton ylimmässä turvavyönohjaimessa on taaempana kuin turvaistuimen turvavyön yläohjain ja turvavyö tulee turvaistuimeen takasuunnasta.
- Noudata aina auton valmistajan ohjeita.

! **VAROITUS!** Tätä turvaistuinta ei saa käyttää 2-piste lantiovyöllä. Käytettäessä 2-pistelantiovyötä onnettomuus voi aiheuttaa lapselle vakavia tai kohtalokkaita vammoja.

KORREKT PLACERING I BILEN

Autostolen, der er udstyret med ISOFIX Connect system, kan bruges på alle bilsæder med automatisk 3-punktssele og som er godkendt i bilmanualen til "universalt" brug. En "semi-universal" godkendelse er tilvejebragt til installationer ved hjælp af

ISOFIX Connect-låsearme

Af denne grund, kan ISOFIX CONNECT kun anvendes i visse køretøjer. Der henvises til vedlagte liste over godkendte køretøjer. Du finder den senest opdaterede version på www.cybex-online.com.

I særlige tilfælde kan autostolen også bruges på bilens forreste passagersæde. Vær opmærksom på følgende i dette tilfælde:

- I biler med airbags, skal du skubbe passagersædet så langt tilbage som muligt. Når du gør det, bør du dog sikre dig, at sikkerhedsselens øverste udløbspunkt på dørstolpen er placeret bag autostolens øverste selefremføringspunkt.
- Overhold altid anbefalingerne fra køretøjets fabrikant.

! **ADVARSEL!** Brug ikke autostolen med en topunktssele eller hoftese. Hvis autostolen er fastgjort med topunktssele, kan en ulykke medføre alvorlige eller endda livsfarlige kvæstelser på barnet.

PRAVILEN POLOŽAJ V VOZILU

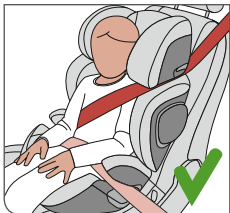
Otroški avto sedež s samozateznim sistemom ISOFIX Connect se lahko uporablja na vseh avtomobilskih sedežih, opremljenih s 3-točkovnimi samozateznimi varnostnimi pasovi, odobrenimi v priložniku za uporabo vozila za »univerzalno« uporabo. »Pol-univerzalna« homologacija je predvidena za otroške avto sedeže, ki so fiksirani v vozilo s pomočjo ISOFIX Connect.

Zaradi tega se lahko ISOFIX Connect uporablja le v določenih vozilih. Oglejte si priloženi seznam odobrenih vozil. Najnovejšo različico lahko najdete na www.cybex-online.com.

V izjemnih primerih lahko otroški avto sedež uporabljate tudi na sprednjem sopotnikovem sedežu. Pri tem upoštevajte naslednje:

- V avtomobilih z varnostnimi mehi, morate sopotnikov sedež pomakniti kolikor je mogoče nazaj. Pri tem se prepričajte, da je zgornja točka varnostnega pasu za vodilom za pas pri otroškem sedežu.
- Vedno sledite navodilom proizvajalca vozila

! **OPOZORILO!** Otroški avto sedež ni primeren za uporabo z 2-točkovnim ali medeničnim varnostnim pasom. Če je sedež zavarovan z 2-točkovnim pasom, lahko v primeru trka pride do težkih ali celo usodnih poškodb otroka.



! **VAROITUS!** Olkavyön täytyy aina kulkea takaapäin turvaistuimen olkavyön ohjaimeen ja se ei koskaan saa tulla turvaistuimeen edestäpäin auton turvavyön ylimmästä ohjauskohdasta nähden. Jos ei ole mahdollista säätää auton istuinta tällä tavoin, valitse toinen istuin autossa. Jos tämä ei tuo ratkaisua, istuin ei ole sopiva tähän autoon. Ota yhteyttä valmistajaan, jos et ole varma sopivuudesta. Matkatavarat tai muut irralliset esineet autossa saattavat aiheuttaa vammoja kolarissa ja siksi ne tulee aina kiinnittää turvallisesti. Irrallaan ne saattavat aiheuttaa kohtalokkaita vammoja.

! **VAROITUS!** Turvaistuinta ei saa käyttää auton istumilla, jotka ovat sivuttain auton kulkusuuntaan. Tätä turvaistuinta saa käyttää auton istuimilla, jotka ovat vasten auton kulkusuuntaa esim. minibusseissa ja matkailuautoissa ja jotka on tarkoitettu aikuisille matkustajille ja varustettu 3-piste turvavyöllä. On tärkeää, että auton istuimen niskatuki ei ole poistettu, jos turvaistuin on asennettu tällaiselle auton istuimelle selkä menosuuntaan.

! **VAROITUS!** Älä koskaan jätä lasta vartioimatta autoon. Turvaistuimen muoviosat saattavat kuumentua suorassa auringonpaisteessa ja aiheuttaa palovammoja. Suojaa aina lapsesi ja turvaistuin suoralta auringonpaisteelta (asettamalla esim vaalea kangas kaukalon päälle).

! **ADVARSEL!** Diagonalselen skal altid være placeret, så selen kører tilbage til selens udgangspunkt, der er placeret bag barnet. Dette udgangspunkt må aldrig være placeret foran barent. Hvis det ikke er muligt at justere bilsædet således, f.eks. ved at skubbe autostolen frem eller tage denne i brug på et andet sæde, er autostolen ikke godkendt i denne bil. Kontakt forhandleren i tilfælde af tvivl. Bagage og andre løse genstande i køretøjet, der kan forårsage kvæstelser i tilfælde af en ulykke, skal altid være forsvarligt fastgjort. Ellers kan de i tilfælde af en kollision blive kastet rundt og forårsage fatale skader på både fører af bilen og passagerer.

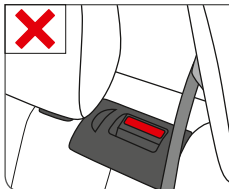
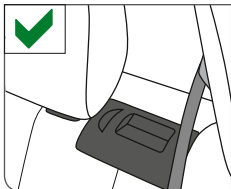
! **ADVARSEL!** Autostolen må ikke bruges på bilsæder der vender siden til kørselsretningen. Anvendelse af autostolen er tilladt på bagudvendte sæder, f.eks. i en varevogn eller minibus, forudsat at sædet er godkendt til transport af en voksen. Bemærk venligst, at bilsædets hovedstøtte ikke må fjernes ved montering på et bagudvendt sæde.

! **ADVARSEL!** Efterlad aldrig dig barn uden opsyn. Plastikdelene i autostolen bliver opvarmet i solen og kan give mindre skader. Beskyt dit barn og autostolen mod direkte soleksponering (ved f.eks. at tildække stolen med et lyst klæde).

! **OPOZORILO!** Diagonalni pas mora potekati poševno nazaj in nikoli ne naprej k zgornji točki varnostnega pasu v vozilu. Če otroškega sedeža ne morete prilagoditi na ta način, npr. s premikom avtomobilskega sedeža naprej ali z uporabo drugega sedeža v vozilu, ta otroški avto sedež ni primeren za vaše vozilo. Če ste v dvomih, se posvetujte s proizvajalcem otroškega avto sedeža. Prtljaga ali drugi predmeti v vozilu, ki v primeru trka lahko poškodujejo potnike, morajo biti vedno čvrsto pritrjeni. V nasprotnem primeru, se lahko prevrnejo in povzročijo usodne poškodbe.

! **OPOZORILO!** Uporaba otroškega sedeža ni dovoljena na avtomobilskih sedežih, ki so nameščeni ob straneh vozila. Uporaba otroškega sedeža je dovoljena na nazaj obrnjenih sedežih, npr. v kombiju ali minibusu, vendar le v primeru, če so sedeži registrirani za prevoz odraslih oseb. Če otroški avto sedež namestite na nazaj obrnjen avtomobilski sedež, na smete odstraniti opore za glavo pri avtomobilskem sedežu.

! **OPOZORILO!** Malčka v avtomobilu nikoli ne puščajte brez nadzora. Plastični deli otroškega avto sedeža se na soncu segrejejo in lahko opečejo malčka. Zavarujte vašega malčka in otroški avto sedež pred neposredno izpostavljenostjo soncu (npr. tako, da sedež pokrijete s svetlo krpo).



TURVALLISUUS AUTOSSA

! **VAROITUS!** Turvaistuimen tulee olla kiinnitettynä auton turvavyöllä, vaikka lapsi ei olisi istuimessa. Äkkijarrutuksessa tai kolarissa kiinnittämätön turvaistuin saattaa aiheuttaa vammoja matkustajille.

Varmistaaksesi matkustajien turvallisuuden tarkasta, että...

- auton istuimien säädettävät selkänojat ovat lukittuina pystyimpään asentoon.
- asennettaessa turvaistuin atuo etumatkustajan paikalle, auton istuin on takimmaisessa asennossaan.
- Kaikki esineet atuoassa on kiinnitetty. Ne voivat aiheuttaa vammoja matkustajille kolaritilanteessa.
- Kaikki matkustajat ovat kiinnittäneet turvavyönsä.

SIKKERHED I BILEN

! **ADVARSEL!** Autostolen skal altid være korrekt fastgjort i bilen med bilsædets sele. Dette gælder også, når autostolen ikke er i brug. En ikke-fastgjort autostol kan i tilfælde af en nødbremsning eller ulykke forårsage store personskader på passagerer i bilen.

For at sikre maksimal sikkerhed for alle passagerer i bilen, bedes du sikre, at

- foldbare ryglæn i bilen er fastlåste i opretstående stilling
- at forsædet er rykket længst muligt tilbage, hvis autostolen placeres på det forreste passagersæde
- alle løse genstande i bilen er sikret
- alle passengere i bilen er fastgjort med sele

VARNOST V VOZILU

! **OPOZORILO!** Otroški sedež mora biti vedno pravilno zavarovan z avtomobilskim varnostnim pasom, tudi kadar v njem ni vašega malčka. Pri zaviranju v sili ali v primeru nesreče lahko nezavarovan otroški sedež poškoduje druge potnike ali vas same.

Da bi vsem potnikom zagotovili maksimalno varnost, se vedno prepričajte, da...

- so zložljive opore za hrbet v vozilu zataknjene v pokončnem položaju.
- pri namestitvi otroškega avto sedeža na sprednjem, sopotnikovem sedežu, avtomobilski sedež pomaknete kolikor je mogoče nazaj.
- pravilno zavarujete vse predmete, ki bi v primeru trka lahko poškodovali potnike
- so vsi potniki v vozilu pripeti z varnostnimi pasovi.

TURVAISTUIMEN ASENNUS AUTOON.

Asenna turvaistuin halutulle paikalle autossa.

- Varmista aina, että turvaistuimen selkänoja nojaa koko leveydeltään auton istuimen selkänojaan.
- Jos auton istuimen niskatuki estää turvaistuimen oikean asennon, poista niskatuki tai käännä se ympäri. Jos tämä ei ole mahdollista katos osiota "OIKEA SIJOITUS AUTOSSA" Turvaistuimen selkänoja asettuu täysin auton istuimen kulman mukaisesti.



VAROITUS! Turvaistuimen selkänojan tulee nojata kokonaan auton istuimen selkänojaa vasten. Parhaan turvallisuuden saavuttamiseksi turvaistuimen tulee olla tavanomaisessa pystyimmässä asennossa!



VAROITUS! Älä käytä muita kiinnityspisteitä autossa kuin niitä, jotka on kerrottu ohjekirjassa ja jotka on merkitty istuimeen.

MONTERING AF AUTOSTOL I BILEN

Placér autostolen på et godkendt sæde i bilen.

- Kontroller altid, at hele autostolens ryg er i kontakt med bilsædets ryglæn.
- Hvis hovedstøtten på bilsædet er i vejen, træk den da ud og drej den væk eller fjern den helt (for undtagelser til dette, henvises til afsnittet "KORREKT PLACERING I BILEN") Autostolens ryglæn vil tilpasse sig til så godt som alle tilbagelægningsmuligheder på bilsædet.

! **ADVARSEL!** Hele autostolens ryg skal være placeret mod bilsædets ryglæn. For at opnå den maksimale beskyttelse af dit barn, skal autostolen være placeret i en normalt oprejst position!

! **ADVARSEL!** Anvend ikke andre kontaktpunkter til at bære stolen end dem, der er angivet i instruktionerne og markeret på selve autostolen.

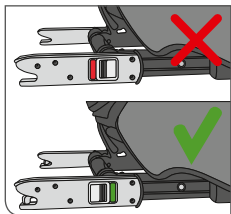
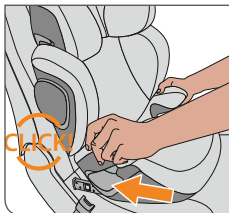
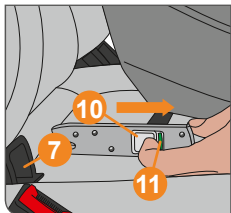
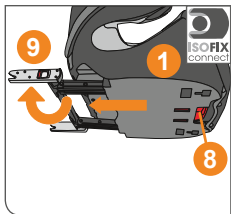
NAMESTITEV OTROŠKEGA AVTO SEDEŽA V VOZILU

Otroški avto sedež namestite na ustrezen sedež v vozilu.

- Vedno se prepričajte, da se celotna površina opore za hrbet pri otroškem avto sedežu povsem prilega naslonjalu avtomobilskega sedeža.
- Če vam je v napoto opora za glavo pri avtomobilskem sedežu, jo do konca izvlecite ali pa jo povsem odstranite (za izjeme pri tem si oglejte poglavje »PRAVILEN POLOŽAJ V VOZILU«). Opora za hrbet se bo popolnoma prilagodila praktično vsakemu naklonu avtomobilskega sedeža.

! **OPOZORILO!** Celotna površina opore za hrbet otroškega sedeža se mora povsem prilegati naslonjalu avtomobilskega sedeža. Za zagotovitev optimalne zaščite vašega malčka, mora biti sedež v normalnem, pokončnem položaju!

! **OPOZORILO!** Ne uporabljajte drugih nosilnih točk, razen tistih, ki so opisane v navodilih in označene na otroškem avto sedežu



TURVAISTUIMEN ASENNUS ISOFIX -KIINNITYSTÄ KÄYTTÄEN

Asennus

ISOFIX -kiinnitystä käyttämällä parannat lapsen turvallisuutta autossa. lapsen tulee olla edelleen kiinnitettynä turvaistuimeen auton 3-piste turvavyötä käyttäen.

HUOM! ISOFIX kiinnityslenkit (7) ovat kaksi metallilenkkiä sijoitettuina auton istuimen ja selkänojan verhoilujen välissä. Tarvittaessa katso auton ohjekirjasta.

- Käytä säätökahvaa (8) istuinosan alla (1) turvaistuimen rungossa.
- Vedä kahdesta ISOFIX-CONNECT kiinnitystangosta (9) nin pitkälle kuin ne liikkuvat
- Käännä ISOFIX -kiinnitystangot (9) 180° niin, että ne osoittavat kohti ISOFIX -ohjaimia/lenkejä. (7).

HUOM! Ennen kuin työnnyt ISOFIX -tangot (9) ISOFIX kiinnityslenkkeihin (7), tarkasta vapautusnapit (10) Jos vihreät turvallisuusosoittimet (11) ovat näkyvissä, sinun tulee ensin vapauttaa ISOFIX-lukitusmekanismi ennen yhdistämistä lenkkeihin, painamalla ja vetämällä taakse vapautusnappeja (10).

- Työnnä kaksi kiinnitystankoa (9) ohjaimien aukkoihin (7) kunnes ne lukittuvat ISOFIX kiinnityslenkkeihin kuuluvasti 'Klik'
- Varmista, että istuin on lukittunut oikein vetämällä sitä eteenpäin ohjaimista/lenkeistä.
- Vihreiden turvallisuusosoittimien (11) tulee olla selvästi näkyvissä harmaissa vapautuspainikkeissa (10).

MONTERING AF AUTOSTOL MED ISOFIX CONNECT SYSTEM

Montering

Ved brug af ISOFIX Connect-systemet, kan du fastgøre autostolen til køretøjet og derved øge dit barns sikkerhed. Dit barn skal stadig være sikret ved hjælp af køretøjets retningssele.

BEMÆRK! ISOFIX-forankringspunkter (7) består af to metalbøjler til hvert sæde, og de er placeret mellem ryglæn og siddeflade på køretøjets sæde. I tvivlstilfælde henvises til køretøjets manual.

- Brug justeringshåndtaget (8) placeret på autostolens bundramme (1).
- Træk de to ISOFIX Connect-låsearme (9) så langt ud, de kan komme.
- Drej nu ISOFIX Connect-låsearmene (9) 180°, så de peger i retningen af ISOFIX guidesene (7).

BEMÆRK! Inden ISOFIX Connect-låsearmene (9) fastgøres på ISOFIX-forankringspunkterne (7), skal du kontrollere udløserknapperne (10). Hvis de grønne sikkerhedsindikatorer (11) er synlige, skal du først udløse ISOFIX CONNECT låsearmene ved at trykke og trække på udløserknappen (10).

- Skub de to låsearme (9) ind i ISOFIX forankringspunkterne (7) indtil, at de låses på plads med et hørbart "klik".
- Tjek at autostolen sidder korrekt fast ved at prøve at trække autostolen ud.
- De grønne sikkerhedsindikatorer (11) skal nu være klart synlige på de to udløserknapper (10)

NAMESTITEV OTROŠKEGA AVTO SEDEŽA S SISTEMOM ISOFIX CONNECT

Namestitev

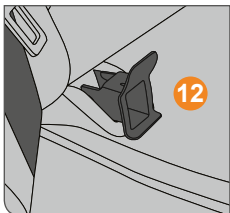
Vaš malček bo še varnejši, če uporabite sistem ISOFIX Connect, s katerim lahko otroški avto sedež fiksirate v vozilo. Otrok mora biti še naprej zavarovan s 3-točkovnim avtomobilskim varnostnim pasom.

OPOMBA! ISOFIX pritrdilni točki (7) sta dve kovinski zaponki za vsak sedež in se nahajata med naslonjalom in sedežno površino avtomobilskega sedeža. Če ste v dvomih, si preberite navodila za uporabo vašega vozila.

- Uporabite gumb za prilagoditev (8) pod sedežno blazino (1) otroškega avto sedeža.
- Izvlecite ISOFIX Connect zaskočni ročici (9) kolikor je mogoče.
- ISOFIX Connect zaskočni ročici (9) zavrtite za 180°, tako da sta obrnjeni v smeri ISOFIX pritrdilnih točk (7).

OPOMBA! Preden ISOFIX Connect zaskočni ročici (9) kliknete v ISOFIX pritrdilni točki (7), preverite gumba za sprostitvev (10). Če je zeleni varnostni indikator (11) viden, morate pred povezavo najprej sprostiti ISOFIX Connect zaskočni ročici in sicer tako, da pritisnete in potegnete nazaj gumb za sprostitvev (10).

- Obe ISOFIX Connect zaskočni ročici (9) potisnite v ISOFIX pritrdilni točki (7), dokler se ne zatakneti s slišnim »KLIKOM« .
- Prepričajte se, da je otroški avto sedež varen s tem, da ga poskušate izvleči.
- Zeleni varnostni indikator (11) mora biti sedaj jasno viden na obeh gumbih za sprostitvev (10).



- Voit nyt käyttää säätökahvaa (8) istuimen rungossa.

HUOM! Jos ISOFIX-lenkit autossasi ovat vaikeasti löydettävissä, voit käyttää ISOFIX ohjaimia.

- Aseta istuimen mukana tulevat ohjaimet (12) pidempi sakara ylöspäin ISOFIX kiinnikkeisiin (7). Joissakin automalleissa on helpompi kiinnittää ohjaimet (12) ylösalaisin-

Turvaistuimen irrotus autosta

Suorita kiinnitysohje päinvastaisessa järjestyksessä.

- vapauta ISOFIX -tangot (9) molemmilla puolilla painamalla vapautuspainikkeista (10) ja vetämällä niitä eteenpäin samanaikaisesti.
- Vedä turvaistuin ulos ISOFIX -kiinnityslenkeistä.
- Käännä ISOFIX -tankoja (9) 180°.
- Käytä säätökahvaa (9) istuintyydyn etupuolella ja työnnä tangot niin pitkälle kuin ne menevät.

HUOM! Työntämällä ISOFIX -tangot (9) istuimen sisään suojaat auton verhoiluja ja myös estät ISOFIX -tankojen lukkojen lokaantumista ja vahingoittumista.

- Du kan nu ved hjælp af justeringshåndtaget (8) på autostolens bundramme (8) bringe stolens i korrekt position.

BEMÆRK! Hvis ISOFIX forankringspunkterne er svære at tilgå, kan du anvende de vedlagte ISOFIX guides.

- Sæt de vedlagte ISOFIX guides (12) vendt med den længere tap opad i de to ISOFIX-forankringspunkter (7). I nogle køretøjer er det bedre at montere ISOFIX guidesene (12) modsat.

Afmontering af autostolen

Udfør installationstrinnene i omvendt rækkefølge.

- Udløs ISOFIX-låsearmene (9) på begge sider ved at trykke på de udløserknapperne (10) og trække dem tilbage samtidigt.
- Træk autostolen ud af ISOFIX guidesene (7).
- Drej låsearmene (9) 180°.
- Betjen justeringshåndtaget (8) og skub låsearmene så langt ind som muligt.

BEMÆRK! Ved at folde i låsearmene (9) ind, beskytter du ikke bare køretøjets sæder, men også låsearmene i ISOFIX Connect-systemet mod snavs og skader.

- Sedaj lahko uporabite gumb za prilagoditev (8) otroškega avto sedeža, da namestite sedež.

OPOMBA! Če sta ISOFIX pritrdilni točki v vašem vozilu težko dosegljivi, lahko uporabite priloženi ISOFIX vodili.

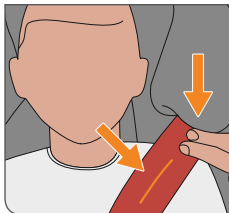
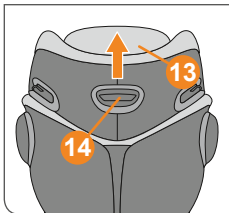
- Priloženi ISOFIX vodili (12) z daljšima nastavkoma, obrnjenima navzgor, vstavite v ISOFIX pritrdilni točki (7). V nekaterih vozilih je boljše, če ISOFIX vodili (12) namestite v nasprotni smeri.

Odstranitev otroškega sedeža iz vozila

Postopke namestitve ponovite v obratnem vrstnem redu.

- Sprostite ISOFIX Connect zaskočni ročici (9) na obeh straneh s tem, da pritisnete gumba za sprostitvev (10) in ju istočasno potegneta nazaj.
- Otroški avto sedež potegnite iz ISOFIX pritrdilnih točk (7).
- ISOFIX Connect zaskočni ročici (9) zavrtite za 180°.
- Pritisnite gumb za prilagoditev (8) otroškega avto sedeža in potisnite zaskočni ročici klikor je le mogoče.

OPOMBA! Z zlaganjem ISOFIX Connect zaskočnih ročic (9) ne boste zaščitili le avtomobilskega sedeža, ampak tudi ISOFIX Connect zaskočni ročici sistema ISOFIX Connect pred umazanijo in poškodbami.



SÄÄTÖ LAPSEN KOON MUKAAN

Pääntuen säätö

HUOM! Huom! Vain oikein säädetty pääntuki (13) antaa lapselle parhaan turvallisuuden ja mukavuuden siten, että auton olkavyö sijoittuu oikein. Pääntuen korkeus voidaan säätää 12 eri asentoon.

- Pääntuki täytyy säätää siten, että max. 2cm (n. kahden sormen leveys) tai vähemmän mahtuu lapsen hartioiden ja pääntuen väliin.
- Sääätäksesi pääntukea nosta lukituspainiketta (14) ja siirrä pääntuki haluttuun korkeuteen.

HUOM! Turvaistuimen hartiasuoja on yhdistetty pääntukeen, eikä niitä voi säätää erikseen.

TILPASNING TIL BARNETS KROPSTØRRELSE

Justering af hovedstøtte

BEMÆRK! Hovedstøtten (13) kan kun give den bedste beskyttelse og komfort, hvis den er indstillet korrekt. Hovedstøtten har 12 indstillingsmuligheder.

- Hovedstøtten skal justeres, så der maksimalt er 3 cm (ca. to fingres bredde) eller mindre mellem barnets skulder og nakkestøtten.
- Aktivér justeringshåndtaget (14) på hovedstøttens underside og flyt den til den nødvendige position.

BEMÆRK! Autostolens skuldervingler er forbundet med hovedstøtten og behøver derfor ikke blive justeret særskilt.

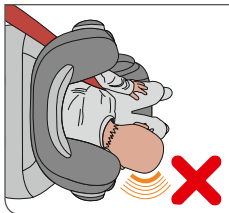
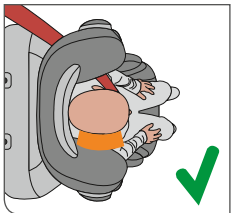
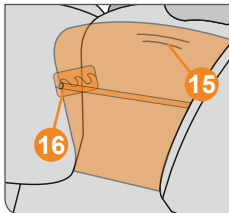
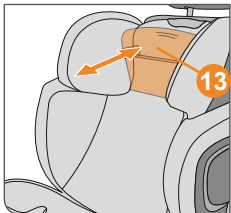
PRILAGODITEV MALČKOVI VELIKOSTI

Prilagoditev opore za glavico

OPOMBA! Opora za glavico (13) zagotavlja vašemu otroku najboljšo možno zaščito le v primeru, če je optimalno prilagojena po višini. Višino opore za glavico lahko prilagodite v 12 možnih položajev.

- Oporo za glavico je treba prilagoditi tako, da je med malčkovimi rameni in oporo za glavico maksimalno 3 cm prostora ali manj (približno za 2 prsta).
- Aktivirajte regulirno ročico (14) na spodnji strani opore za glavico in jo premaknite v želeni položaj.

OPOMBA! Ramenski krili otroškega avto sedeža sta povezani z oporo za glavico in ju ni potrebno premikati posebej.



SYVYSSÄÄDETTÄVÄ NISKATUKI

Syvyysäädettävä niskatuki (13) auttaa estämään lapsen pään vaarallista vaipumista rinnalle hänen nukahtaessaan. Törmäystilanteessa niskatuki seuraa lapsen pään liikettä eteenpäin, lukkiutuu ja vaimentaa päähän kohdistuvaa voimaa takaisinheilahduksessa. Syvyysäädettävä niskatuki voidaan asettaa kolmeen eri asentoon. Se voidaan siirtää eteenpäin toiseen tai kolmanteen asentoon vetämällä sitä eteenpäin. Siirrettäessä sitä takaisin takimmaiseen asentoon, pitää sitä nostaa ja samalla liikuttaa.

HUOM! Varmista, että lapsen pää lepää syvyysäädettävää niskatukea (13) vasten, sillä vain täten päntuki antaa parhaan suojan sivutörmäyksessä.

! **VAROITUS!** Älä estä lukitusmekanismin (16) toimintaa! Onnettomuustilanteessa säätömekanismin täytyy päästä liikkumaan sujuvasti, tai muuten lapsi voi loukkaantua!

JUSTERING AF VIPBAR HOVEDSTØTTE

Den vipbare hovedstøtte (13) hjælper med at forhindre barnets hoved i at tippe faretruende forover under søvn. I tilfælde af en kollision, vil hovedstøtten følge den fremadrettede bevægelse af dit barns hoved, låse på plads og absorbere den efterfølgende bagudrettede bevægelse af dit barns hoved. Vinklen på hovedstøtten kan indstilles i tre forskellige positioner. Den kan flyttes fremad, uden først at flytte håndtaget (15), til anden eller tredje position, indtil hovedstøtten låses i position. For at flytte hovedstøtten tilbage til dens oprindelige position, skal håndtaget betjenes, hvorved hovedstøtten trækkes tilbage.

BEMÆRK! Sørg for, at dit barns hoved altid er i kontakt med den vipbare hovedstøtte (31), da dette er den eneste måde, at hovedstøtten kan give optimal beskyttelse mod sidekollisioner.

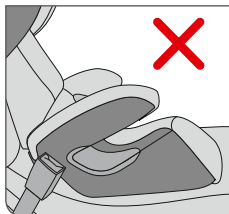
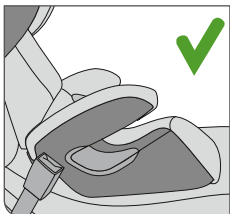
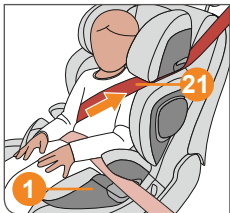
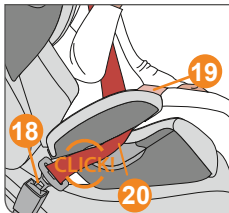
! **ADVARSEL!** Blokér aldrig låsemekanismen (16)! I tilfælde en ulykke skal vippemekanismen kunne bevæge sig frit. Ellers kan dit barn komme til skade!

PRILAGAJANJE NAGIBNE OPORE ZA GLAVICO

Nagibna opora za glavico (13) preprečuje, da bi otrokova glavica med spanjem nevarno omahnila naprej. V primeru trka bo opora sledila premikanju otrokove glavice naprej, se zaskočila in absorbirala kasnejše povratno premikanje otrokove glavice. Naklonski kot opore za glavo je mogoče nastaviti v enega od treh položajev. Brez premikanja ročice (15) jo lahko premaknete naprej v drugi ali tretji položaj, dokler se opora ne zatakne. Za vrnitev v prvotni položaj, morate premakniti ročico in oporo za glavico potegniti nazaj.

OPOMBA! Poskrbite, da otrokova glavica vedno ostane v stiku z nagibno oporo za glavico (13), saj je to edini način, da opora v primeru bočnih trkov lahko zagotovi optimalno zaščito.

! **OPOZORILO!** Nikoli ne blokirajte zaskočnega mehanizma (16)! V primeru trka se mora mehanizem za prilagoditev nagiba premikati gladko, sicer se lahko vaš otrok poškoduje!



KIINNITYS AUTON TURVAVYÖLLÄ

Aseta lapsi turvavyöistuimeen. Vedä auton kolmepisteturvavyö ulos kohti auton turvavyön lukkoa (17) lapsen etupuolelta

! **VAROITUS!** Älä laita turvavyötä kierteelle.

Työnnä lukkokieli (18) lukkopesään (17). Sen tulee lukkiutua kuuluvasti "KLIK". Seuraavaksi, aseta lantiovyö (19) alempiin vyönohjaimiin (20) istuintyynyssä. Vedä sitten olkavyöstä (21) voimakkaasti kiristääksesi lantiovyön (19). Mitä tiukemmin turvavyö on, sitä paremmin se suojaa vammoilta. Auton turvavyön lukon (17) puolella, olkavyön (21) ja lantiovyön (19) tulee kulkea yhdessä alemmasta vyönohjaimesta (20).

! **VAROITUS!** Auton turvavyön lukko (17) ei saa koskaan koskettaa turvaistuimen vyönohjainta. Jos auton turvavyön lukon varsi tai hihna on liian pitkä, istuin ei ole sopiva käytettäväksi tällä paikalla. Jos et ole varma, kysy neuvoa auton valmistajan edustajalta.

Lantiovyön (19) tulee kulkea oikein alempien turvavyönohjainten (20) kautta molemmilla puolilla istuintyynyä (1).

HUOM! Opeta lapsesi alusta alkaen varmistamaan, että auton turvavyö on riittävän tiukalla ja kiristämään se itse tarvittaessa.

! **VAROITUS!** Lantiovyön (19) tulee kulkea mahdollisimman alhaalla molemmin puolin lapsen lantion kohdalla, jotta se suojaisi parhaiten lasta onnettomuustilanteessa.

FASTSPÆNDING MED BILSELE

Sæt barnet i autostolen. Træk trepunktsselelen ud foran dit barn og før den frem til selepændet (17).

! **ADVARSEL!** Sno aldrig selelen.

Sæt seletungen (18) i selepændet (17). Det skal låses på plads med et hørbart "KLIK".
Placér hofseselen (19) i autostolens nedre selestyr (20).
Træk nu i diagonalselelen (21) for at stramme hofseselen (19).
Jo strammere selelen sidder, jo bedre beskyttet er barnet mod skader. På den side af autostolen, hvor selepændet (17) sidder, skal diagonalselelen (21) og hofseselen (19) sammen indsættes i det nedre selestyr (20).

! **ADVARSEL!** Selepændet (17) må aldrig krydse over armlænet. Hvis selesystemet for langt, er autostolen ikke egnet til brug på denne position i bilen. I tvivlstilfælde bedes du kontakte bilproducenten.

Hofseselen (19) skal føres gennem selestyret (20) på begge sider af sædet (1).

BEMÆRK! Lær fra starten dit barn altid at sikre, at selelen er stram, og om nødvendigt hvordan barnet selv kan stramme selelen.

! **ADVARSEL!** Hofseselen (19) skal føres så lavt som muligt på begge sider langs dit barns hofte for optimal effekt i tilfælde af en ulykke.

PRIPENJANJE Z AVTOMOBILSKIM VARNOSTNIM PASOM

Namestite vašega otroka v otroški avto sedež. Izvlecite 3-točkovni avtomobilski varnostni pas in ga preko otroka napeljite do zaponke (17).

! **OPOZORILO!** Pazite, da pas ni zasukan.

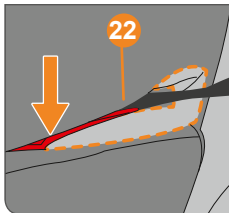
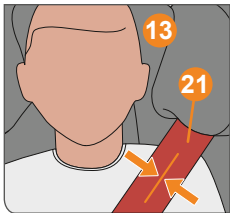
Jeziček na pasu (18) vtaknite v zaponko (17). Zatakni se mora s slišnim »KLIKOM«. Nato medenični pas (19) namestite v spodnji vodili (20) na otroškem avto sedežu. Čvrsto potegnite diagonalni pas (21), da zategnete medenični pas (19). Čim bolj je pas zategnjen, tem bolje lahko otroka zaščiti pred poškodbami. Na strani, kjer se nahaja zaponka (17), morate diagonalni (21) in medenični pas (15) skupaj vstaviti v spodnje vodilo za pas (20).

! **OPOZORILO!** Zaponka avtomobilskega varnostnega pasu (17) ne sme nikoli prečkati opore za roko. Če je sistem varnostnega pasu predolg, otroški otroka sedež v tem položaju ni primeren za uporabo v vozilu. Če ste v dvomih, se posvetujte s proizvajalcem vašega vozila.

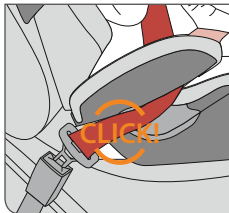
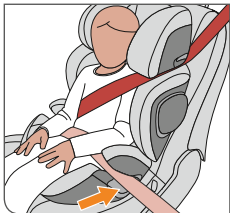
Medenični pas (19) mora na obeh straneh sedežne blazine (1) potekati skozi spodnji vodili za pas (20).

OPOMBA! Otroka že na začetku poučite, da se mora prepričati, da je pas zategnjen in kako ga po potrebi tudi sam zategne.

! **OPOZORILO!** Za optimalen učinek v primeru nesreče, mora medenični pas (19) na obeh straneh potekati čim nižje preko otrokovih dimelj.



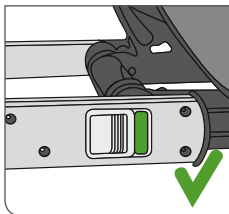
Vedä nyt olkavyö (21) ylemmän puneisen vyönohjaimen (22) kautta pääntuessa (13) sien, että se on vyönohjaimen sisäpuolella. Varmista, että olkavyö (21) kulkee lapsen hartian ulkoreunan ja kaulan välissä, jotta se antaa parhaan suojan kolarissa. Jos tarpeen, säädä pääntuen korkeutta turvavyön oikean kulkukohdan saavuttamiseksi. Pääntuen (13) korkeutta voidaan säätää istuimen ollessa asennettuna autoon.



LAPSEN OIKEA KIINNITYS

Varmistaaksesi lapsesi parhaan turvallisuuden, tarkasta ennen liikkeellelähtöä, että...

- turvaistuimen selkänoja tukeutuu tukevasti auton istuimen selkänojaan.
- Lantiovyö kulkee oikein alempien punaistenturvavyönohjainten kautta molemmilla puolilla istuinosa
- Olkavyö auton turvavyön lukon puolella kulkee alemman vyönohjaimen kautta.
- Olkavyö kulkee ylemmän vyönohjaimen kautta, joka on merkitty punaisella päänsuojaan.
- Olkavyö suuntautuu ylemmästä vyönohjaimesta taaksepäin
- esillä oleva turvavyö on tiukasti lapsen vartaloa vasten, eikä ole kierteellä.
- lantiovyö on tiukasti lapsen lantiolla.
- pääntuki on säädetty oikeaan korkeuteen.
- Jos ISOFIX -kiinnitys on käytössä, turvaistuin on lukkiutunut oikein paikoilleen molemmin puolin ISOFIX-tangoilla ja vihreät turvallisuusosoittimet ovat näkyvillä.



Før nu diagonalselen (21) til det øverste selestyr (22) i hovedstøtten (13), indtil det er på plads i selestyret. Sørg for, at diagonalselen (21) løber mellem ydersiden af barnets skulder og barnets hals. Hvis det er nødvendigt, kan du justere højden af hovedstøtten for at ændre placeringen af selen. Højden af hovedstøtten (13) kan fortsat justeres, mens stolen er i bilen.

ER DIT BARN KORREKT SIKRET?

For at sikre optimal sikkerhed for dit barn, skal du altid tjekke før påbegyndelse af rejsen, at

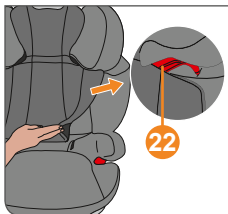
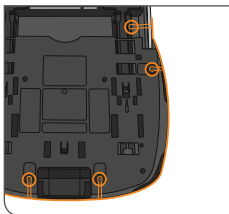
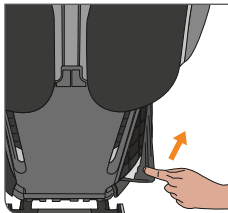
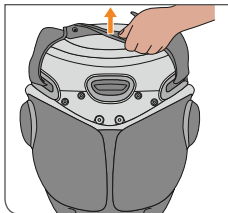
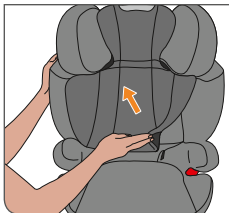
- at autostolens ryglæn hviler fladt mod bilsædets ryglæn
- hofteselen er placeret i de nedre selestyr på begge sider af selepuden
- den side af diagonalselen som er nærmest selespændet, ligeledes er ført gennem det nedre selstyr
- diagonalselen er ført gennem selestyret (16), markeret med rødt, i hovedstøtten
- diagonalselen hælder nedad fra sit udgangspunkt på selestoppen
- hele selen er tæt mod dit barns krop og ikke er snoet
- hofteselen er placeret lavt på barnets bækken
- hovedstøtten er blevet justeret til den korrekte højde
- såfremt ISOFIX Connect er i brug, at autostolen er låst fast på begge sider med ISOFIX Connect-låsearmene, og at begge sikkerhedsindikatorer tydeligt viser grøn.

Nato diagonalni pas (21) napeljite skozi rdeče zgornje vodilo za pas (22) v opori za glavico (13), dokler ni znotraj vodila. Prepričajte se, da diagonalni pas (21) poteka med zunanjo stranjo ramena in otrokovim vratom. Po potrebi prilagodite višino opore za glavico, da spremenite položaj pasu. Višino opore za glavico (13) lahko prilagajate tudi v avtu.

PRAVILNO ZAVAROVANJE OTROKA

Da bi malčku zagotovili optimalno varnost, pred vožnjo vedno preverite, da:

- je opora za hrbet otroškega avto sedeža povsem poravnana z naslonjalom avtomobilskega sedeža.
- je bil medenični pas na obeh straneh sedežne blazine napeljan skozi rdeči spodnji vodili za pas.
- da je bil diagonalni pas na tisti strani, kjer je zaponka, prav tako napeljan skozi rdeče spodnje vodilo za pas na otroškem avto sedežu.
- da je bil diagonalni pas napeljan skozi rdeče označeno vodilo za pas na opori za ramena.
- diagonalni pas poteka poševno nazaj.
- je celoten pas tesno ob malčkovem telesu in da ni zasukan.
- medenični pas leži nizko na medenici
- je bila opora za glavico prilagojena na pravilno višino
- je v primeru, če uporabljate ISOFIX Connect, sedež na obeh straneh z zaskočnima ročicama zataknen v ISOFIX pritrdilni točki in da sta oba zelena varnostna indikatorja jasno vidna.



ISTUINKANKAAN IRROTUS

Päällinen sisältää viisi osaa, jotka on kiinnitetty istuimen runkoon tarroilla, painonapeilla tai napinreijillä. Kun nämä on avattu, istuinkankaan osat voidaan poistaa. Irrottaaksesi päälliset noudata seuraavia ohjeita:

- Avaa painonapit pääntuen alareunassa. Nyt voit nostaa päällisen ylöspäin.
- Nosta pääntuki ylimpään asentoon nsotamalla vapautuskahvasta.
- Asvaa ja vaputa painonapit pääntuen takapuolella. Vedä päällistä eteenpäin.
- Vedä päällinen pois molemmilla puolilla hartiasuojan paneeleista. Varo kankaan alla olevia iskusuojia. Avaa painonapit hartiasuojien sisäpuolella, jotta voi poistaa päällisen kokonaan.
- Ennen kuin voit poistaa selkänojan kankaan, vapauta kiinnikkeet takapulelta.
- Vedä kuminauhat irti istuintyynystä.

HUOM! Ennen päällisten poistamista varmista, että ne on vedetty pois hopeanväristen suoja-osien alta. Laittaaksesi kankaat takaisin paikoilleen toimi päinvastaisessa järjestyksessä. Varmista, että punaiset vyönohjaimet (22) ovat aina näkyvissä.

! **VAROITUS!** Turvaistuinta ei saa missään tilanteessa käyttää ilman kangaspäällistä.

AFMONTERING AF BETRÆKKET

Betrækket består af fem dele, som er fastgjorte til autostolen via velcro, trykknapper og knappehuller. Når du har løsnet alle trykknapper, kan hver enkel betrækdel fjernes. For at afmontere betrækket bedes du følge instruktionerne nedenfor:

- Åbn trykknapperne på den nedre del af betrækket til den justerbare hovedstøtte. Betrækket kan nu trækkes opad.
- Træk i hovedstøttens justeringshåndtag og justér denne til den højeste position.
- Åbn og frigør alle trykknapper på hovedstøttens bagside. Træk nu betrækket fremad.
- Træk betrækket ned på højre og venstre side af skulderpuderne. Åbn nu trykknapperne på skulderpudernes inderside for at afmontere betrækket helt.
- Før du kan fjerne betrækket fra ryglænet, skal du løsne de dertilhørende lukninger på ryggens bagside.
- Træk nu elastikbåndene væk under sædet og træk sædebetrækket fremad.

BEMÆRK! Før de enkelte dele af betrækket kan trækkes af stolen, bedes du tjekke, at betrækket allerede er frigjort fra de dekorative dele (i sølv). For at montere betrækket på autostolen igen, gøres ovenstående i omvendt rækkefølge. Sørg for, at den røde seleguide (22) altid er fri af betrækket og synlig.

! **ADVARSEL!** Autostolen må under ingen omstændigheder anvendes uden betræk.

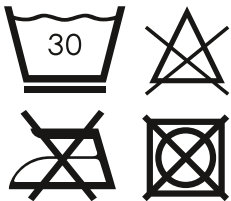
ODSTRANITEV SEDEŽNE PREVLEKE

Prevleka otroškega avto sedeža je sestavljena iz petih delov, ki so na otroški sedež pritrjeni bodisi z »ježki«, pritisnimi gumbi ali gumbnicami. Ko odpnete vse pritrditve, lahko snamete posamezne dele prevleke. Za odstranitev prevlek sledite spodnjim napotkom:

- Odprite pritisne gumbe na spodnji strani prevleke za prilagodljivo oporo za glavico. Nato lahko prevleko potegnete navzgor.
- Pritisnite ročico za prilagoditev opore za glavico in premaknite oporo za glavico v najvišji položaj.
- Odprite in sprostite vse pritisne gumbe na zadnji strani opore za glavico. Nato lahko prevleko potegnete naprej.
- Potegnite navzdol prevleko na levi in desni stranski plošči opore za ramena. Nato odprite pritisne gumbe na notranji strani ramenskih zaščit, da lahko v celoti snamete prevleko.
- Preden lahko snamete prevleko opore za hrbet s sedeža, odprite ustrezne pritrditve na zadnji strani.
- Nato izvlecite elastične trakove na spodnji strani sedežne površine in potegnite prevleko sedežne blazine naprej.

OPOMBA! Pred odstranitvijo ločenih delov sedežne prevleke se prepričajte, da je prevleka že nameščena preko okrasnih srebrnih delov. Če želite prevleko spet namestiti na sedež, ponovite postopek v obratnem vrstnem redu. Poskrbite, da rdeče vodilo za pas (22) vedno ostane vidno nad sedežno prevleko.

! **OPOZORILO!** Otroškega avto sedeža ne smete v nobenem primeru uporabljati brez prevleke.



PUHDISTUS

Käytä aina vain alkuperäisiä päälliskankaita, sillä ne ovat tärkeä osa istuimen toimintaa ja lainmukaista hyväksyntää. Voit ostaa vaihtokankaita jälleenmyyjiltämme.

HUOM! Pese kankaat ennen ensimmäistä käyttöä. Päällisen osat voidaan konepestä max.30°C hienopesuohjelmalla. Pesu yli 30°C veden lämmössä saattaa aiheuttaa värien haalistumista. Pese päällinen erikseen muusta pyykistä. Älä kuivaa koneellisesti! Älä kuivaa kankaita suorassa auringonvalossa! Muoviosat voidaan puhdistaa miedolla puhdistusaineella ja lämpimällä vedellä.

! **VAROITUS!** Älä käytä hankaavia tai haalistavia pesuaineita tai kemikaaleja!

RENGØRING

Der må kun anvendes originalt betræk, da dette udgør en essentiel del af stolens samlede funktioner. Du kan skaffe ekstra betræk hos din lokale forhandler.

BEMÆRK! Betrækket bør vaskes inden, at autostolen tages i brug første gang. Betrækket må kun vaskes ved 30°C finvask. Vask ved mere end 30°C kan resultere i misfarvning af betrækket. Vask venligst betrækket separat adskilt fra andet vasketøj og anvend ikke tørretumbler! Tør aldrig betrækket i direkte sollys! Plastikdele kan rengøres med et mildt rengøringsmiddel og varmt vand.

! **ADVARSEL!** Brug aldrig skræppe rengøringsmidler eller blegemidler!

ČIŠČENJE

Pomembno je, da uporabljate le originalno sedežno prevleko, saj prevleka predstavlja pomemben del funkcionalnosti otroškega sedeža. Nadomestne prevleke so na voljo pri vašem prodajalcu.

OPOMBA! Pred prvo uporabo prevleko operite. Sedežne prevleke lahko operete strojno pri maksimalno 30°C in pri tem uporabite program za občutljivo perilo. Če jih boste prali pri višji temperaturi, lahko barve na tekstilni prevleki zbledijo. Prevleko perite ločeno in je nikoli ne sušite mehansko! Prav tako je ne sušite na direktni sončni svetlobi! Plastične dele lahko očistite z blagim detergentom in toplo vodo.

! **OPOZORILO!** Pod nobenim pogojem ne uporabljajte kemičnih čistil ali belil!

TUOTTEEN HOITO

Varmistaaksesi, että turvaistuin antaa parhaan suojan, on tärkeää noudattaa seuraavia ohjeita:

- Kaikki turvaistuimen osat tulee tarkastaa säännöllisesti. Kaikkien mekaanisten osien tulee toimia ongelmitta.
- On ehdottoman tärkeää varmistaa, että turvaistuin ei ole jäänyt puristuksiin kovien elementtien kuten auton ovien tai istuimien säätökiskojen väliin.
- Jos turvaistuin pääsee esimerkiksi putoamaan, se on tarkastettava valmistajan edustajan toimesta ennen käytön jatkamista.

! **VAROITUS!** Kangaspäällinen on tärkeä tekninen osa turvaistuimen turvallisuutta ja muotoilua. Turvaistuinta ei saa koskaan käyttää ilman päälliskangasta tai toisen mallisen istuimen kankaiden kanssa.

MITEN TOIMIA ONNETTOMUUDEN JÄLKEEN

! **VAROITUS!** Onnettomuus voi aiheuttaa turvaistuimeen vaurioita, joita ei voi nähdä pelkällä silmällä. Vaihda turvaistuin uuteen aina kolarin jälkeen Voit kysyä neuvoa jälleenmyyjältämme tai valmistajan edustajalta

PLEJE OG VEDLIGEHOLDELSE

For at sikre at din autostol kan yde den maksimale beskyttelse, er det altafgørende, at du tjekker følgende:

- Alle større bestanddele af autostolen skal regelmæssigt kontrolleres for skader. De mekaniske dele skal fungere fejlfrit.
- Det er en absolut nødvendighed at sikre, at autostolen ikke er fastklemmt i eksempelvis bildøren, da dette kan skade stolen.
- Når udsat for ekstremme belastninger, såsom en ulykke, skal autostolen efterfølgende tjekkes af producenten.

! **ADVARSEL!** Betrækket er en integreret del i autostolens sikkerhedsdesign. Autostolen må derfor aldrig bruges uden betræk eller med betræk fra en anden autostol.

EFTER EN ULYKKE

! **ADVARSEL!** Hvis du har været involveret i en ulykke, kan autostolen have fået skader, der ikke er synlige for at det blotte øje. En autostol skal altid udskiftes efter en ulykke. I tilfælde af tvivl bør du kontakte din forhandler eller producenten.

NEGA IZDELKA

Da bi zagotovili optimalen učinek vašega otroškega sedeža, je pomembno, da ste pozorni na naslednje:

- Vse pomembne dele otroškega avto sedeža morate redno pregledovati zaradi morebitnih poškodb. Mehanski deli morajo delovati brezhibno.
- Pazite da se otroški sedež ne zagozdi med trde dele, kot so vrata avtomobila, vodila sedeža itd, ki bi ga lahko poškodovali.
- Če je sedež izpostavljen padcu, ga mora pred ponovno uporabo obvezno pregledati proizvajalec.

! **OPOZORILO!** Sedežna prevleka predstavlja bistven element varnostnega dizajna otroškega avto sedeža. Otroškega avto sedeža zato ne smete nikoli uporabljati brez sedežne prevleke ali s prevleko drugega otroškega sedeža.

V PRIMERU NESREČE

! **OPOZORILO!** Če ste bili udeleženi v prometni nesreči, so lahko na otroškem avto sedežu nastale poškodbe, ki s prostim očesom niso vidne. Po nesreči morate otroški avto sedež obvezno zamenjati. Če ste v dvomih, se posvetujte s prodajalcem ali proizvajalcem.

TUOTETIETOA

Jos sinulla on kysymyksiä, ota yhteyttä jälleenmyyjääsi.

Tarvitset seuraavat tiedot yhteydenottoosi:

- Tuotekoodi ja sarjanumero (Katso valkoisesta tarrasta jalustan alla).
- Autosi merkki, malli ja vuosimalli sekä paikka, jolla istuinta käytetään.
- Lapsen paino ikä ja pituus

Lisätietoa tuotteistamme saat osoitteesta.

www.cybex-online.com.

TUOTTEEN KÄYTTÖAIKA

Tämä turvaistuin on suunniteltu täyttämään sen käyttötarkoituksen vaatimukset n. 9 vuoden ajalle. Muovin luonnollinen vanhentuminen, joka aiheutuu esim. auringonvalosta (UV-säteily) voi aiheuttaa muutoksia tuotteen ominaisuuksissa. Kuitenkin: Koska turvaistuin joutuu käytössä alttiiksi erittäin suurille lämpötilavaihteluille ja muille rasituksille autossa, seuraavat seikat täytyy huomioida:

- Jos auto on pysäköitynä pidemmän aikaa suorassa auringonpaisteessa, tulee turvaistuin poistaa autosta tai peittää vaalealla suojakankaalla.
- Tarkasta säännöllisesti muovi- ja metalliosat vaurioilta ja värimuutoksilta. Jos huomaat vaurioita tai muutoksia, turvaistuin tulee poistaa käytöstä, hävittää ja korvata uudella.
- Muutokset kankaissa, erityisesti haalistuminen, on luonnollista kulumista, eikä se heikennä turvaistuimen toimintaa tai turvallisuutta.

PRODUKTINFORMATION

Har du nogle spørgsmål til din CYBEX autostol, bedes du kontakte din forhandler først. Du skal have følgende informationer klar:

- Serienummer (se mærkat)
- Model og årgang på køretøjet samt den position i køretøjet, som autostolen anvendes på
- Barnets vægt, alder og højde

Yderligere informationer om vores produkter kan findes på: www.cybex-online.com.

PRODUKTETS LEVETID

Autostolen er designet til at opfylde sine specifikationer gennem hele dens levetid, som er beregnet til at være ca. 9 år. Gradvis slitage af plast, for eksempel forårsaget af udsættelse for sollys (UV), kan give en mindre forringelse af produktets egenskaber. Da der kan være meget store temperatursvingninger og uforudsigelige belastninger i køretøjet, skal følgende punkter overholdes:

- Hvis køretøjet er udsat for direkte sollys i længere tid, skal autostolen fjernes fra køretøjet eller dækkes med et lyst klæde.
- Kontrollér regelmæssigt alle autostolens plast- og metaldele for skader, deformation eller farveændring. Hvis du opdager nogle ændringer, skal autostolen bortskaffes eller kontrolleres og eventuelt udskiftes af producenten.
- Ændringer i betrækket, især blegning, er helt normalt, når det anvendes i et køretøj og forringer ikke autostolens funktion.

INFORMACIJE O IZDELKU

Če imate kakršnakoli vprašanja, se najprej obrnite na vašega prodajalca: Pred tem zberite naslednje podatke:

- serijsko številko (glejte nalepko),
- blagovno znamko in tip vozila ter položaj avtomobilskega sedeža, na katerem običajno uporabljate otroški avto sedež.
- težo, starost in višino otroka

Nadaljnje informacije o naših izdelkih lahko najdete na www.cybex-online.com.

ŽIVLJENJSKA DOBA IZDELKA

Otroški avto sedež je bil oblikovan tako, da bi ob običajni uporabi ohranil predvidene funkcije za življenjsko dobo približno 9 let. Postopna obraba plastike, npr. zaradi izpostavljenosti sončni svetlobi (UV), lahko povzroči neznatno poslabšanje lastnosti izdelka. Ker pa v vozilih lahko pride do velikih temperaturnih nihanj in nepredvidljivih obremenitev, je treba upoštevati naslednje:

- Če je bilo vozilo dalj časa izpostavljeno močnim sončnim žarkom, morate otroški avto sedež vzeti iz vozila ali pa ga prekriti s svetlo krpo.
- Redno preverjajte vse plastične in kovinske dele sedeža zaradi morebitnih poškodb, deformacij ali spremembe barve. Če odkrijete kakršnekoli spremembe, morate otroški avto sedež zavreči ali pa ga mora pregledati proizvajalec in ga po potrebi zamenjati.
- Spremembe na tekstilu, še posebej obledelost, so po uporabi v vozilu povsem običajne in ne poslabšajo funkcije sedeža.

HÄVITTÄMINEN

Ympäristön säästämiseksi pyydämme huolehtimaan alusta asti (pakkaus) elinkaaren loppuun saakka (tuoteen osat) sen oikeasta jätekäsittelystä. Noudata oman alueesi jätehuolto-ohjeita. Varmistaaksesi turvaistuimen asianmukaisen hävityksen, noudata paikallisia jätehuolto-ohjeita tai kysy neuvoa viranomaisilta. .

! **VAROITUS!** Pidä muovipakkaukset ja -materiaalit poissa lasten ulottuvilta. Ne aiheuttavat tukehtumisvaaran!

BORTSKAFFELSE

For at skåne miljøet opfordrer vi til, at slutbrugeren sorterer og skiller sig af med affald på korrekt vis i begyndelsen (indpakning) såvel som i afslutningen (produktdele) af produktets levetid. Affaldssortering kan håndteres forskelligt fra sted til sted. For at sikre en korrekt bortskaffelse af autostolen, skal du kontakte din kommunale affaldshåndteringsmyndighed. I alle tilfælde skal du være opmærksom på de regler, der gælder for bortskaffelse af affald i dit land

! **ADVARSEL!** Hold plastikindpakningen uden for barnets rækkevidde: risiko for kvælning!

ODLAGANJE IZRABLJENEGA IZDELKA

Iz okolje-varstvenih razlogov našim kupcem toplo priporočamo, da na začetku (embalaža) in na koncu življenjske dobe otroškega sedeža (posamezni deli sedeža), pravilno ločijo in odložijo odpadke. Predpisi glede odlaganja odpadkov so lahko po posameznih regijah različni. Da boste izrabljen sedež odvrgli v skladi s predpisi, se posvetujte z lokalno upravo, kjer boste dobili prave napotke glede odlaganja odpadkov. Vedno upoštevajte predpise glede pravičnega odlaganja odpadkov v vaši državi.

! **OPOZORILO!** Pazite, da plastično embalažo odložite izven dosega otrok: nevarnost zadušitve!

TAKUU

Seuraava takuu on voimassa ainoastaan siinä maassa, missä tuote on alunperin myyty jälleenmyyjältä kuluttajalle.

1. Seuraava takuu on voimassa ainoastaan siinä maassa, missä tuote on alun perin myyty jälleenmyyjältä kuluttajalle. Takuu kattaa kaikki materiaali- ja valmistusvirheet, jotka tulevat esiin kolmen (3) vuoden kuluessa tuotteen ostamisesta jälleenmyyjältä, joka alun perin myynyt tuotteen kuluttajalle (valmistuttajan takuu). Tarkastakaa tuote välittömästi. Jos siinä esiintyy puutteita, valmistusvirheitä tai materiaalivirheitä, ottakaa välittömästi yhteyttä tuotteen myyjään. Säilyttäkää aina alkuperäinen ostosite tai ostolasku.
2. Jos tuotteessa ilmenee vikoja, lopettakaa käyttö välittömästi. Näissä tapauksissa tulee ottaa yhteys alkuperäiseen tuotteen myyneeseen jälleenmyyjään ja viedä tai toimittaa sovitusti jälleenmyyjälle. Takuuvaatimuksissa tuotteen tulee olla puhdas ja muuten kunnossa. Tuotteen mukaan tulee liittää alkuperäinen, luotettava, päiväyksellä varustettu ostosite. Takuu ei ole voimassa, jos vaatimuksia esitetään muiden kuin alkuperäisen myyjän toimesta. Älkää ottako yhteyttä toimittako tuotetta suoraan valmistajalle.
3. Tämä takuu ei kata vikoja, jotka aiheutuvat virheellisestä käytöstä tai ympäristötekijöistä (vesi, tuli, onnettomuus tai huolimattomuus): Tavanomainen kuluminen käytössä ei ole tämän takuun piiriin kuuluvia asioita. Tuotteeseen ei saa tehdä mitään muutoksia tai korjauksia muiden kuin siihen valtuutetun henkilön toimesta ja vain alkuperäisiä varaosia saa käyttää niissä tapauksissa, kun se on sallittua.
4. Tämä takuu ei rajoita tai estä kuluttajan maakohdaisia kuluttajansuojalakien antamia oikeuksia tuotteen myyjää tai valmistajaa kohtaan.

GARANTIBESTEMMELSER

De følgende garantibetingelser gælder udelukkende i det land, hvor dette produkt oprindeligt blev solgt af en forhandler til en forbruger.

1. Garantien dækker alle produktions- og materialefejl, som forefindes og opstår på købsdatoen eller indenfor tre (3) år fra købsdatoen hos den forhandler, som oprindeligt solgte produktet til forbrugeren (producentens garanti). Undersøg venligst produktet for eventuelle mangler eller produktions- og materialefejl straks efter køb eller levering. Gem altid kvitteringen.
2. I tilfælde af fejl eller skader skal brugen af produktet stoppes omgående. For at opnå denne garanti, skal produktet indleveres i ren og komplet stand hos den forhandler, hvor produktet oprindeligt blev købt, sammen med købsbevis. Produktet bør ikke medbringes eller sendes direkte til producenten.
3. Garantien dækker ikke skader påført ved forkert brug af produktet, udefra kommende effekter (vand, ild, bilulykker etc.) eller normalt slid. Garantien gælder kun, når produktet har været anvendt i henhold til brugervejledningen, hvis eventuelle reparationer er blevet udført af autoriserede personer, og hvis originale komponenter og reservedele er anvendt.
4. Garantien udelukker, begrænser eller på anden måde påvirker ikke lovbestemte forbrugerrettigheder, herunder erstatningskrav og krav vedrørende kontraktbrug, som køber måtte fremsætte over for sælger eller producenten af produktet.

GARANCIJA

Sledeča garancija velja izključno v državi, kjer je bil izdelek prvotno prodan kupcu.

1. Garancija pokriva vse proizvodne napake in napake na materialu, ki obstajajo ali se pojavijo na dan nakupa ali pa se pojavijo v obdobju treh (3) let od dneva nakupa pri prodajalcu, ki je izdelek prvotno prodal kupcu (garancija proizvajalca). Prosimo, da takoj po nakupu ali po prejemu preverite, če je izdelek popoln, brez tovarniških napak ali napak na materialu. Vedno shranite datirano dokazilo o nakupu.
2. V primeru poškodb morate izdelek takoj prenehati uporabljati. Za uveljavitev garancije je potrebno izdelek v čistem in kompletnem stanju vrniti ali poslati trgovcu, pri katerem je bil prvotno kupljen in predložiti originalno dokazilo o nakupu (blagajniški listek ali račun). Prosimo, da izdelka ne vračate ali pošiljate neposredno proizvajalcu.
3. Ta garancija ne pokriva nikakršnih poškodb, ki so posledica napačne uporabe izdelka, vplivov okolja (voda, ogenj, prometne nesreče itd.), običajne obrabe ali neupoštevanja napotkov v teh navodilih. Garancija ni veljavna, če so spremembe in servise opravile nepooblaščen osebe ali če so bili uporabljeni neoriginalni deli in dodatki.
4. Ta garancija ne vpliva na kakršnekoli zakonske pravice potrošnikov, vključno s terjatvami v odškodninski odgovornosti in terjatvami v zvezi s prekinitvijo pogodbe, ki bi jih lahko imel kupec do prodajalca ali proizvajalca izdelka.

SOLUTION Z-FIX



HOMOLOGACIJA

Solution Z-fix
UN R44/04 dob grupa 2/3
Težina: 15-36 kg
Dob: približno 3-12 godina
Prikladno samo za vozila s
automatskim remenom u tri točke
učvršćivanja, odobrena u skladu
sa UN regulativom br. R16 ili s
usporednim standardom.



POŠTOVANI!

Hvala vam što ste kupili Solution Z-fix. Uvjeravam Vas da su nam sigurnost, udobnost i jednostavno korištenje najveći prioriteta prilikom razvoja i proizvodnje sjedalice za auto. Ovaj je proizvod proizveden pod vrhunskom kontrolom kvalitete te ispunjava najstrože sigurnosne zahtjeve.

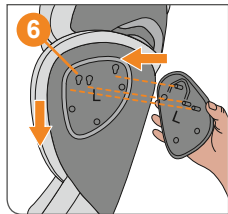
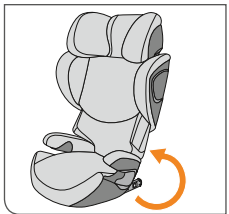
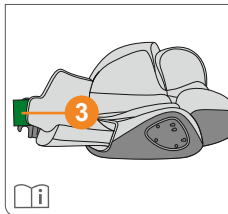
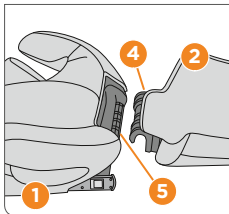
! **UPOZORENJE!** Vrlo je važno da sjedalicu koristite prema danim uputama kako biste na pravi način zaštilili svoje dijete.

NAPOMENA! Ove upute uvijek držite pri ruci u odjeljku na autosjedalici.

NAPOMENA! Fizičke značajke proizvoda se mogu razlikovati zbog raznih specifikacija u raznim zemljama (npr. boja oznake na sjedalici). Međutim, to ne utječe na pravilno korištenje i funkcioniranje sjedalice.

NAPOMENA! Pojas u tri točke učvršćivanja mora biti proveden kroz označena mjesta, vodilice. Način provođenja sigurnosnog remena naznačeno je označenim mjestima na autosjedalici, crvenom bojom i detaljno opisan u ovom priručniku.

KRATKE UPUTE	3
HOMOLOGACIJA.....	84
PRVO POSTAVLJANJE.....	86
ZAŠTITA VOZILA.....	87
PRAVILNO POSTAVLJANJE U VOZILO.....	88
SIGURNOST U VOZILU.....	90
POSTAVLJANJE SJEDALICE U VOZILO.....	91
POSTAVLJANJE AUTOSJEDALICE SISTEMOM ISOFIX CONNECT.....	92
PRILAGOĐAVANJE PO VELIČINI DJETETA.....	94
NAMJEŠTANJE NASLONA ZA GLAVU.....	95
VEZANJE POJASA.....	96
PRAVILNA ZAŠTITA DJETETA.....	97
UKLANJANJE NAVLAKE SJEDALICE.....	98
ČIŠĆENJE.....	99
ODRŽAVANJE PROIZVODA.....	100
ŠTO UČINITI NAKON NESREĆE.....	100
PODACI O PROIZVODU.....	101
VIJEK TRAJANJA PROIZVODA.....	101
ODLAGANJE.....	102
GARANCIJA.....	103



PRVO POSTAVLJANJE

Dječja autosjedalica sastavljena je od sjedećeg dijela (booster) (1) i naslona za leđa (2). Naslon za leđa ima ugrađeni naslon za glavu prilagodljiv po visini te dijelove za ramena prilagodljive po širini. Samo kombinacija ova dva dijela nudi najbolju zaštitu i udobnost za vaše dijete.

NAPOMENA! Molimo držite ovaj priručnik pri ruci i čuvajte ga za buduću upotrebu, pospremite ga u pretinac (3) s prednje strane autosjedalice.

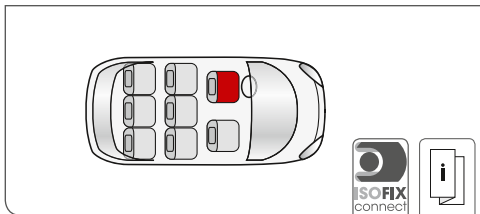
! **UPOZORENJE!** Pročitajte s razumijevanjem i pratite ove upute u priručniku.
UPOZORENJE! Dijelovi CYBEX Solution Z-fix ne smiju se samostalno koristiti, kao niti u kombinaciji sa sjedećim dijelom (booster), naslonom za leđa ili naslonom za glavu drugih proizvođača niti s drugim linijama proizvoda. U takvim slučajevima, certifikacija proizvoda nije više važeća. Pogrešna upotreba može dovesti do ozbiljnih ozljeda ili smrti djeteta. Molimo da upute sačuvate radi buduće upotrebe.

Spojite naslon za leđa (2) na sjedeći dio - booster (1) tako što ćete polugu (4) spojiti na osovinu (5) boostera (1). Stavite umetke linearne zaštite od bočnih udara (L.S.P.) u boje strane naslona za ramena u predviđene utore za umetanje (6). Pritisnite umetke lagano prema dolje dok se ne začuje "klik".

! **UPOZORENJE!** Provjerite da pojedini dijelovi autosjedalice nikada nisu pritisnuti/zaglavljivi (npr zaglavljivi vratima vozila ili pritisnuti kada se namješta zadnje sjedalo).

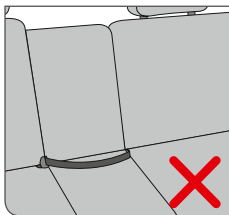
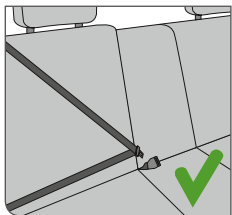
ZAŠTITA VOZILA

Na nekim sjedalima vozila načinjenim od osjetljivih materijala (npr pliš, brušena koža, koža i sl) upotreba autosjedaice može ostaviti tragove i/ili uzrokovati promjenu u boji. To možete spriječiti stavljanjem pokrivača ili ručnika ispod sjedaice za auto. Također pogledajte naše upute o čišćenju. Potrebno je slijediti ove upute prije prve upotrebe autosjedaice.



PRAVILNO POSTAVLJANJE U VOZILO

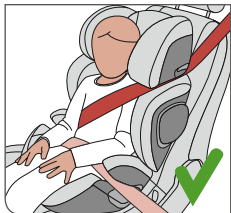
Sjedalica sa ISOFIX sustavom učvršćivanja može se koristiti u svim vozilima sa automatskim pojasevima koji se vežu u 3 točke, koji su u uputama za vozilo navedeni pod 'univerzalno' korištenje. Polu-univerzalan certifikat' vrijedi za sistem učvršćivanja u vozilu kroz ISOFIX Connect sistem. Iz tog razloga, ISOFIX CONNECT može se koristiti samo u određenim vozilima. Pažljivo pogledajte priloženu listu odobrenih vozila. Najnoviju verziju možete skinuti sa stranice www.cybex-online.com.



U iznimnim se slučajevima sautosjedalica može koristiti na prednjem sjedalu. Tada obratite pažnju na sljedeće:

- U vozilima opremljenim zračnim jastukom, molimo pomaknite suvozačevo sjedalo što je više moguće prema nazad. Kada to napravite, provjerite da je gornji dio sigurnosnog remena iza vodilice remena dječje autosjedalice.
- Strogo se pridržavajte preporuka proizvođača vozila.

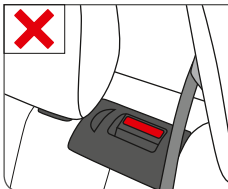
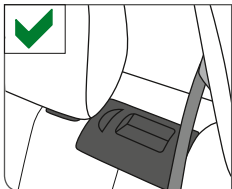
! **UPOZORENJE!** Autosjedalica nije prigodna za upotrebu s remenom u dvije točke učvršćivanja ili s remenom za preko pojasa. Ako se autosjedalica učvrsti remenom u dvije točke učvršćivanja, nesreća može rezultirati ozbiljnim ili pogubnim ozljedama djeteta.



! **UPOZORENJE!** Dijagonalni remen mora ići u smjeru prema nazad i nikada ne smije biti usmjeren prema naprijed na gornjem dijelu remena vašeg vozila. Ukoliko nije moguće na taj način postaviti sjedalicu, npr. guranjem sjedalice prema naprijed ili njenim korištenjem na drugom sjedištu, tada sjedalica nije prikladna za Vaše vozilo. U slučaju nedoumice, kontaktirajte proizvođača vozila. Prtljaga ili drugi predmeti u vozilu koji mogu prouzročiti povrede u slučaju nesreće, moraju biti uvijek prikladno učvršćeni. U suprotnom, pomicanjem mogu uzrokovati pogubne ozljede.

! **UPOZORENJE!** Sjedalica se ne smije koristiti na način da je okrenuta na stranu u odnosu na smjer vožnje. Sjedalica se smije koristiti na sjedištima okrenutima prema natrag, npr. u kombiju ili minibusu, ukoliko je sjedište namijenjeno i za odrasle. Naslon za glavu sjedala vozila ne smije se uklanjati kada se sjedalica namješta na sjedala okrenuta u smjeru suprotnom od smjera vožnje!

! **UPOZORENJE!** Dijete nikada ne ostavljajte u vozilu bez nadzora! Plastični dijelovi sistema za učvršćivanje mogu se na suncu ugrijati i uzrokovati kod djeteta opekline. Zaštitite svoje dijete i sjedalo automobila od izravnog izlaganja suncu (npr. prekrivanjem sjedala tkaninom svijetle boje).



SIGURNOST U VOZILU

! **UPOZORENJE!** Sjedalicu je uvijek potrebno pravilno pričvrstiti pomoću pojasa u vozilu, čak i kada se ne koristi. U slučaju naglog kočenja ili nezgode, neučvršćena autosjedalica može ozlijediti ostale putnike u vozilu.

Kako bi osigurali da vaša autosjedalica nudi djetetu maksimalnu zaštitu, važno je držati se slijedećeg:

- da su sklopivi nasloni sjedala u vozilu u uspravnom položaju.
- kada se autosjedalica postavlja na prednje suvozačevo sjedalo vozila, da je sjedalo u uspravnom položaju.
- da ispravno osigurate sve predmete koji u slučaju sudara mogu uzrokovati ozljede.
- da su svi putnici u vozilu vezani/učvršćeni pojasevima.

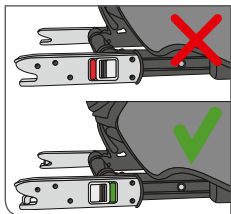
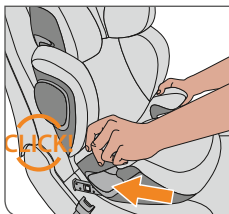
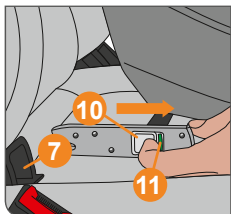
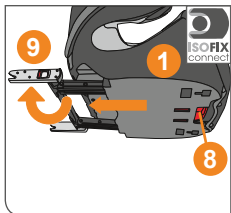
POSTAVLJANJE SJEDALICE U VOZILO

Sjedalicu postavite na prikladno mjesto u vozilo.

- Uvijek pripazite da je cijela površina naslona za leđa autosjedalice u potpunosti naslonjena na naslon za leđa na sjedištu vozila.
- Ako naslon za glavu sjedala vozila smeta, izvucite ga do kraja ili uklonite ako je potrebno (za ovu iznimku molimo pogledajte poglavlje "ISPRAVNO POSTAVLJANJE U VOZILO "). Naslon za glavu autosjedalice će se savršeno prilagoditi svakom sjedalu.

! **UPOZORENJE!** Cijela površina naslona za leđa dječje autosjedalice mora biti uz naslon za leđa sjedala vozila. Sjedalica mora biti u uobičajenom uspravnom položaju kako biste osigurali maksimalnu zaštitu svojeg djeteta!

! **UPOZORENJE!** Pojas nikada ne koristite drugačije nego kako je opisano u uputama i obavezno ga koristite na mjestima koja su označena na sistemu učvršćivanja djeteta.



POSTAVLJANJE AUTOSJEDALICE SISTEMOM ISOFIX CONNECT

Postavljanje

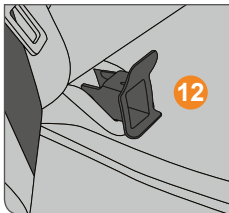
Upotrebom ISOFIX Connect sistema, autosjedalicu možete učvrstiti za sjedalo vozila čime povećavate sigurnost djeteta. Dijete mora biti učvršćeno i pojasom vozila u tri točke učvršćivanja.

NAPOMENA! ISOFIX priključci u vozilu (7) dva su metalna priključka za svako sjedalo i smještene su između naslona za leđa i sjedećeg dijela sjedala vozila. U slučaju nedoumice pogledajte korisnički priručnik za vaše vozilo.

- Koristite gumbе za namještanje (8) ispod jastuka sjedala (1) autosjedalice
- Izvucite dva ISOFIX-CONNECT priključka (9) koliko god je moguće.
- Zatim zaokrenite ISOFIX Connect priključke na sjedalici (9) za 180° tako da su okrenuti prema ISOFIX priključcima vozila (7).

NAPOMENA! Prije umetanja ISOFIX Connect priključaka autosjedalice (9) u ISOFIX priključke na vozilu (7), provjerite gumbе za otpuštanje (10). Ako su dva zelena sigurnosna indikatora (11) vidljiva, prvo otpustite ISOFIX osigurače prije povezivanja, pritiskajući i povlačeći nazad gumb za otpuštanje (10).

- Pritisnite oba ISOFIX priključka autosjedalice (9) u ISOFIX priključne točke vozila (7) dok ne čujete jasan "klik" zvuk.
- Provjerite da li je dječja sjedalica pravilno pričvršćena tako da ju pokušate izvući prema vani.
- Zeleni sigurnosni indikator (11) mora biti jasno vidljiv na oba gumba za otpuštanje (10).



- Sada možete upotrijebiti gumbе za namještanje (8) na okviru autosjedalice, kako bi ju namjestili uz naslon sjedala.

NAPOMENA! Ako su ISOFIX priključne točke sjedala u vašem vozilu teško dostupne, možete koristiti priložene ISOFIX vodilice.

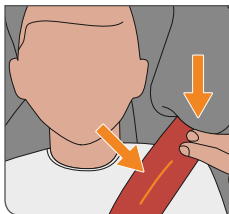
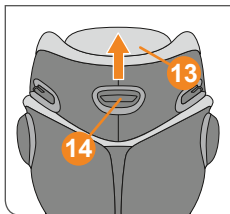
- Umetnite priložene ISOFIX vodilice (12) sa dužim krajem prema gore, na dva ISOFIX priključka u vozilu (7). U neka vozila bolje je postaviti ISOFIX vodilice (12) u suprotnom smjeru.

Uklanjanje autosjedalice iz vozila.

Pratite korake postavljanja po koracima, u obrnutom redoslijedu.

- Otpustite ISOFIX osigurače s obje strane (9) istovremeno pritiskajući gumbе za otpuštanje (10) i povlačeći ih prema nazad.
- Izvucite autosjedalicu iz ISOFIX priključnih točaka vozila (7).
- Zaokrenite osigurače ISOFIX Connect (9) za 180°.
- Povucite gumbе za prilagođavanje (8) na autosjedalici i gurnite priključke koliko god je to moguće.

NAPOMENA! Okretanjem (sklapanjem) ISOFIX priključaka (9), ne samo da štite sjedalo u vozilu, već štite i osigurače ISOFIX CONNECT sustava od prljavštine i oštećenja.



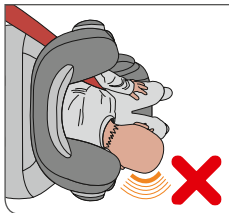
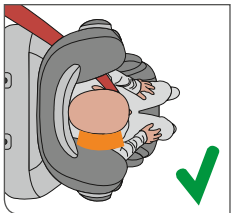
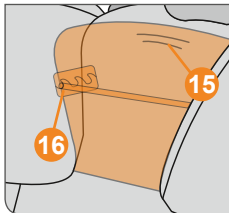
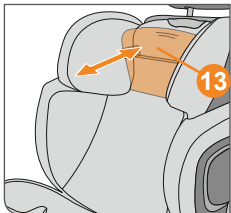
PRILAGOĐAVANJE PO VELIČINI DJETETA

Namještanje naslona za glavu

NAPOMENA! Naslon za glavu (13) pruža najbolju zaštitu i udobnost samo ako je prilagođeno prema visini djeteta. Postoje 12 položaja visine koja se mogu namjestiti.

- Namjestite naslon za glavu tako da je razmak od najviše 3 cm (približno širina dva prsta) ili manje između djetetovog ramena i naslona za glavu.
- Povucite ručku za namještanje (14) na donjoj strani naslona za glavu (13) i namjestite ga u željeni položaj.

NAPOMENA! Štitnici za ramena spojeni su s naslonom za glavu i ne moraju se namještat posebno.

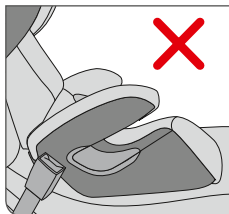
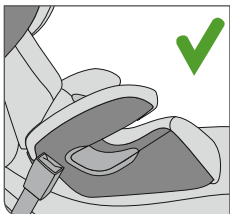
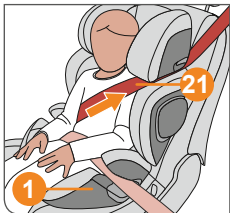
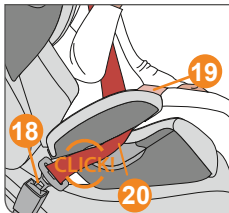


NAMJEŠTANJE NASLONA ZA GLAVU

Naslon za glavu koji se prilagođava nagibom (13) štiti da se djetetova glava nasloni na prsa dok dijete spava. U slučaju sudara naslon za glavu prati naginjanje djetetove glave prema naprijed i blokira se u položaju kako bi apsorbirao silu posljedičnog trzaja djetetove glave u nazad. Nagib naslona za glavu može se namjestiti u jedan od tri položaja. Prema naprijed može se pomaknuti bez korištenja poluge (15) do drugog ili trećeg položaja dok se ne učvrsti u položaju. Kako bi se vratio u originalan položaj, poluga se mora pritisnuti i naslon za glavu povući prema nazad.

NAPOMENA! Osigurajte da je djetetova glava uvijek u kontaktu s naslonom za glavu (13), jer je to jedini način da naslon za glavu pruži optimalnu zaštitu u slučaju bočnog sudara.

! **UPOZORENJE!** Nikada ne blokirajte sistem učvršćivanja (16)! U slučaju nezgode, mehanizam namještanja nagiba mora se micati glatko, u suprotnom vaše dijete se može ozlijediti!



VEZANJE POJASA

Stavite dijete u autosjedalicu. Povucite pojas u tri točke učvršćivanja i provucite ga do kopče za učvršćivanje (17) ispred vašeg djeteta.

! UPOZORENJE! Nikada ne izokrećite remen.

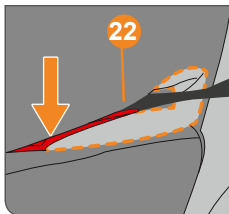
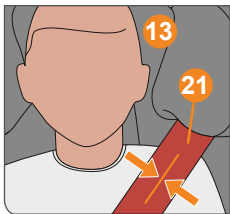
Umetnite kraj kopče na remenu (18) u kopču na sjedalu vozila (17). Kad čujete glasan „KLIK“, pojas je pravilno postavljen. Zatim namjestite remen preko pojasa (19) u donje vodilice pojasa (20) autosjedalice. Zatim povucite dijagonalni remen (21) čvrsto kako bi zategnuli remen preko pojasa (19). Što je pojas čvršće zategnut, dijete je bolje zaštićeno od ozljeda. Na strani kopče pojasa (17) ,dijagonalni remen (21) i remen preko pojasa (19) moraju se zajedno umetnuti u donju vodilicu pojasa (20).

! UPOZORENJE! Kopča remena vozila (17) ne smije prelaziti preko naslona za ruke. Ako je sistem remena predugačak, autosjedalica nije prikladna za taj položaj u vozilu. U slučaju nedoumice, kontaktirajte proizvođača vašeg vozila.

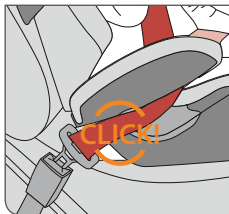
Remen preko pojasa (19) treba biti uveden kroz donju vodilicu pojasa (20) sa obje strane jastuka sjedala. (1).

NAPOMENA! Naučite svoje dijete od samog početka da uvijek pazi da je pojas dovoljno zategnut te da ga samo zategne ako je to potrebno.

! UPOZORENJE! Remen preko pojasa (19) treba ići što je niže moguće s obje strane usporedno s preponama djeteta kako bi pružio najveću sigurnost u slučaju sudara.



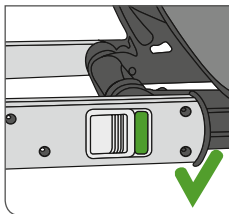
Sada provucite dijagonalni pojas (21) kroz gornju crvenu vodilicu (22) na naslonu za glavu (13) sve dok ne bude unutar vodilice za pojas. Osigurajte da dijagonalni remen (21) prolazi s vanjske strane ramena i vrata vašeg djeteta. Ako je potrebno, promijenite visinu naslona za glavu kako bi promijenili položaj remena. Visina naslona za glavu (13) može se namjestiti i dok je sjedalica u vozilu.

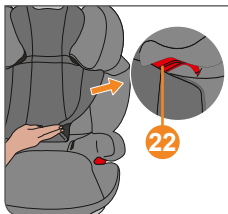
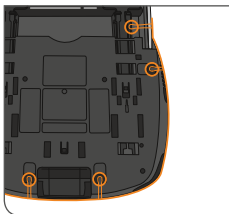
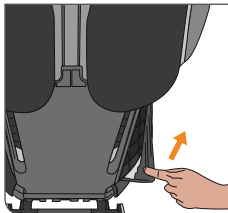
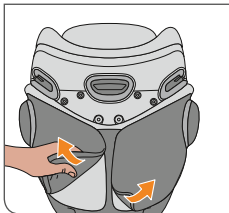
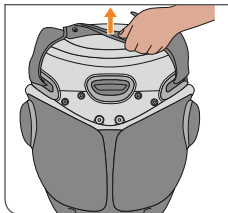
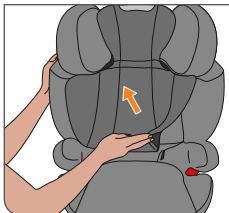


PRAVILNA ZAŠTITA DJETETA

Kako biste osigurali najveću moguću sigurnost svom djetetu, molimo prije vožnje, provjerite da li je ...

- naslon autosjedalice prijanja potpuno uz naslon sjedala vozila.
- sigurnosni pojas preko krila uveden u obje crvene vodilice remena na obje strane autosjedalice.
- dijagonalni remen na strani gdje je kopča isto uveden kroz donju crvenu vodilicu na sjedalu.
- dijagonalni remen uveden kroz vodilicu označenu crveno na naslonu za ramena.
- dijagonalni remen je u nagibu prema nazad.
- čitav remen je čvrsto zategnut uz tijelo vašeg djeteta i nije izokrenut.
- remen preko krila je u najnižem položaju uz zdjelicu djeteta.
- Naslon za glavu namješten je u ispravnoj visini.
- Ako koristite ISOFIX Connect, sjedalo je učvršćeno na mjestu s obje strane s priključcima na ISOFIX priključnim točkama vozila i oba zelena sigurnosna pokazatelja se jasno vide.





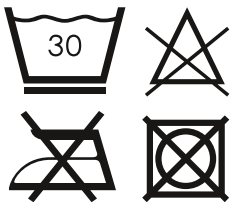
UKLANJANJE NAVLAKE SJEDALICE

Navlaka autosjedalice sastoji se od pet dijelova koji su učvršćeni na sjedalo čičak trakom i gumbima. Kada se svi gumbi otpuste, pojedinačno se dijelovi navlake mogu skinuti. Kada uklanjate dijelove navlake, molimo pratite upute:

- Otpustite gumbе na donjem dijelu navlake na prilagodljivom naslonu. Zatim možete ukloniti navlaku prema gore.
- Aktivirajte ručku za namještanje naslona za glavu i povucite ga u najviši položaj.
- Otkopčajte i otpustite sve gumbе na stražnjoj strani naslona za glavu. Zatim povucite navlaku prema naprijed.
- Povucite navlaku sa lijeve i desne strane panela naslona za ramena. Zatim otpustite gumbе na unutarnjim krilima za ramena kako bi potpuno mogli ukloniti navlaku.
- Prije skidanja navlake na naslonu za leđa, otpustite pričvršćene dijelove na stražnjem dijelu naslona.
- Zatim provucite elastične trake prema vani, na unutarnjoj strani sjedećeg dijela i povucite navlaku sjedala prema sebi.

NAPOMENA! Prije uklanjanja dijelova navlake, molimo provjerite da je navlaka postavljena iznad srebrnih dekorativnih dijelova. Kako bi navlake stavili natrag na sjedalo, vratite korake u obrnutom smjeru. Provjerite da je crvena vodilica pojasa (22) uvijek izvan navlake sjedala i vidljiva.

! **UPOZORENJE!** Autosjedalica se nikada i pod nikakvim okolnostima ne smije koristiti bez pripadajuće navlake.



ČIŠĆENJE

Važno je koristiti originalnu navlaku sjedala jer je navlaka sjedala neizostavan dio funkcionalnosti autosjedalice. Rezervnu navlaku možete nabaviti od dobavljača.

NAPOMENA! Prije prve upotrebe molimo operite navlaku. Navlaka autosjedalice može se prati u perilici rublja na najviše 30°C i na laganom okretanju. Ako perete na višoj temperaturi, tkanine mogu izbljedjeti. Molimo perite navlake zasebno te ih nikada nemojte sušiti u sušilici! Nemojte sušiti navlaku na izravnoj sunčevoj svjetlosti! Plastične dijelove možete očistiti blagim deterdžentom i toplom vodom.

! **UPOZORENJE!** Molimo nemojte koristiti kemijska sredstva za čišćenje ili izbjeljivače!

ODRŽAVANJE PROIZVODA

Kako bi osigurali da vaša autosjedalica nudi djetetu maksimalnu zaštitu, važno je držati se slijedećeg:

- Svi glavni dijelovi autosjedalice redovito se moraju provjeravati da ne bi bili oštećeni. Mehanički dijelovi moraju besprijeekorno funkcionirati.
- Vrlo je važno paziti da autosjedalica nikada ne bude zaglavljena među tvrdim dijelovima vozila kao što su vrata vozila ili preklopno sjedalo, jer to može oštetiti autosjedalicu.
- Ukoliko sjedalica padne na pod ili sl., proizvođač ju mora ponovno testirati prije daljnje upotrebe.

! **UPOZORENJE!** Navlaka autosjedalice važan je sastavni dio autosjedalice za njenu sigurnost. Stoga nemojte nikada koristiti sjedalicu bez navlake ili s navlakom sjedalice drugog proizvođača.

ŠTO UČINITI NAKON NESREĆE

! **UPOZORENJE!** U slučaju sudara dječja sjedalica može biti oštećena, a da to ne bude odmah vidljivo. Molimo nakon sudara zamijenite autosjedalicu. U slučaju sumnje, molimo konzultirajte se s prodavačem ili proizvođačem.

PODACI O PROIZVODU

U slučaju pitanja, molimo prvo kontaktirajte svojeg prodavača. Tada pripremite sljedeće:

- Serijski broj (pogledati na naljepnici)
- Marku i model vozila i poziciju sjedala u vozilu u kojem se sjedalica koristi
- Težinu, dob i visinu djeteta

Detaljnije informacije o našim proizvodima možete pronaći na www.cybex-online.com.

VIJEK TRAJANJA PROIZVODA

Ova autosjedalica dizajnirana je kako bi ispunila svoju funkcionalnost u predviđenom vijeku trajanja proizvoda od približno 9 godina. Postepeno trošenje plastike, uzrokovano zbog izloženosti izvoru sunčeve svjetlosti (UV), može uzrokovati lagano trošenje dijelova proizvoda. S obzirom na velike temperaturne razlike i ostale promjenjive uvjete koji su uobičajeni u vozilu, potrebno je obratiti pažnju na slijedeće:

- Ako je vozilo duže vrijeme izloženo sunčevoj svjetlosti, dječja autosjedalica treba se izvaditi ili prekriti tkaninom.
- Redovito pregledajte sve plastične i metalne dijelove sjedalice da nema oštećenja ili promjena u obliku ili boji. Ako uočite bilo kakve promjere, autosjedalicu zamijenite ili ju dajte proizvođaču na pregled i po potrebi zamijenite.
- Promjene na tkanini, posebno izbljeđenja, uobičajena su kada se autosjedalica koristi u vozilu i to neće umanjiti funkcionalnost proizvoda.

ODLAGANJE

Kako bi zaštitili okoliš molimo korisnika da odvoji i disponira otpad nastao na početku (pakiranje) i na kraju (dijelovi proizvoda) vijeka trajanja proizvoda. Propisi o odlaganju određenih vrsta otpada mogu se razlikovati od zemlje do zemlje. Kontaktirajte lokalnu službu zaduženu za komunalni otpad kako biste osigurali da je otpad zbrinut u skladu s pravilima. Uvijek pročitajte pravila o odlaganju otpada u Vašoj zemlji.



UPOZORENJE! Plastične dijelove pakiranja držite izvan doseg djeteta: opasnost od gušenja!

GARANCIJA

Slijedeći uvjeti garancije odnose se samo na zemlju u kojoj je proizvod prvobitno prodan kroz kanal dobavljača prema kupcu.

1. Garancija pokriva sva tvornička i materijalna oštećenja, koja postoje na datum kupnje ili koja se pojavljuju unutar tri (3) godine od datuma kupnje od prodavača (garancija proizvođača). Molimo odmah nakon kupovine provjerite da li proizvod sadrži sve dijelove te da nema proizvodnih grešaka niti oštećenja materijala. Uvijek čuvajte račun s datumom kupnje.
2. U slučaju kvara odmah prestanite koristiti proizvod. Kako bi ostvarili pravo na garanciju, u slučaju neispravnosti potrebno je dostaviti proizvod; čist i u kompletnom sastavu, maloprodajnom trgovcu, koji je prvobitno prodao proizvod kupcu te priložiti izvorni dokaz o kupovini (fakturu ili račun). Molimo ne šalžite proizvod direktno proizvođaču.
3. Ovo jamstvo ne pokriva štete prouzročene neispravnim rukovanjem, utjecajima iz okoline (poplave, požar, prometne nesreće, itd.) ili trošenje materijala nastalo uslijed normalnog korištenja, kao niti kod rukovanja koje ne odgovara uputama u ovom priručniku. Garancija ne vrijedi u slučaju modifikacija proizvoda ili ako je servis provodila neovlaštena osoba te ako nisu korišteni originalni dijelovi i dodaci.
4. Ova garancija ne isključuje, niti na bilo koji način ograničava zakonska prava potrošača ili prava koje kupac ima na temelju ugovora koji je u skladu sa zakonodavstvom.

CYBEX GmbH
Riedingerstr. 18 | 95448 Bayreuth | Germany

INFO@CYBEX-ONLINE.COM / WWW.CYBEX-ONLINE.COM
WWW.FACEBOOK.COM/CYBEX.ONLINE



GO TO WWW.CYBEX-ONLINE.COM
TO WATCH AN INSTRUCTIONAL VIDEO